

# Schoolgids 2010-2011





Een woord vooraf	5
Leeswijzer	6
Een korte schets van onze school	7
Naam en ligging van de school	8
Het bestuur van de school	9
Het schoolgebouw	10
De schoolgrootte	11
Samenstelling van het team	12
Onze missie	14
Onze visie	15
De kwaliteit van ons onderwijs	17
De bevindingen van de inspectie	18
De tevredenheid van de ouders, leerlingen en personeel	19
De tussen- en eindopbrengsten	21
De doorstroming naar het voortgezet onderwijs	22
Wat is vorig jaar gerealiseerd en waar gaan we aan werken	23
De inhoud van het onderwijs	25
Urentabel	26
Het onderwijs in groep 1 en 2	28
Het onderwijs in groep 3 t/m 8	30
Nederlandse taal	31
Lezen	32
Schrijven	33
Rekenen / Wiskunde	34
Wereldoriënterende vakken en verkeer	35
Sociaal-emotionele vorming	36
Fries	37
Engels	38
ICT-onderwijs	39
Kunstzinnige oriëntatie	40
Gymnastiek	41
Methodenoverzicht	42
Zelfstandig werken	43
Bijzondere schoolse activiteiten	44
De leerlingenzorg en -begeleiding	46
De opvang van nieuwe leerlingen in de school	47
Het volgen van de ontwikkeling	48
De overgang naar de verschillende groepen	50
De overgang naar het voortgezet onderwijs	51
Uitgaan van verschillen binnen het leerstofjaarklassenmodel	52
Leerlingen met een eigen leerlijn	53
Van curatief naar preventief	54
Leerlingenzorg op groepsniveau	55
Leerlingenzorg op schoolniveau	57
Leerlingenzorg op bovenschools niveau; WSNS	58
Verwijzing speciaal (basis)onderwijs; passend onderwijs	59
Externe deskundigen in de school	60
Logopedie en kindersfiotherapie	61
De schoolorganisatie	62
Onderwijstijd	63
Werken met combinatiegroepen	64
De "interne" kwaliteitszorg	65
Het vaststellen van de kwaliteit	66



Planmatige kwaliteitsverbetering	67
Kwaliteitsborging	68
Verantwoording	69
Ouders en school zijn partners	70
Oudercontacten	71
Ouderparticipatie, Ouderraad en Medezeggenschapsraad	73
Klachtenregeling	74
Overige informatie	75
Aanmelding, inschrijving en toelating op onze school	76
Afmelden bij ziekte of verhindering	77
Algemene gedragsregels	78
Bedrijfsnoodplan	79
Batterijen	80
Buitenschoolse opvang	81
Collectieve ongevallenverzekering	82
Contactavonden; het 10 minuten gesprek	83
Fruit eten en drinken	84
Gevonden voorwerpen	85
Gymnastiek	86
Klasseninformatieavonden	87
Klassenmap	88
Leden medezeggenschapsraad (MR)	89
Leden ouderraad (OR)	90
Leerplicht; extra schoolverlof	91
Luizenbestrijding op school	92
Maandbrief	93
Oud papier	94
Overblijven (TSO)	95
Pestbeleid	97
Pleinwacht	98
School- en pleinregels	99
Schoolarts en schoolverpleegkundige	100
Schoolfonds	101
Schoolfoto's en de schoolfotograaf	102
Schoolmaatschappelijk werk	103
Schoolreisjes	104
Schoolspullen	105
Schooltijden	106
Schoonmaakavond	107
Schorsing	108
Spelinloop	109
Sponsoring van de school	110
Stageplaatsen	111
Telefonische bereikbaarheid ouders	112
Vakantierooster 2010-2011	113
Vertrouwensinspecteurs	114
Verjaardagen	115
Vertrouwenspersoon machtsmisbruik	116
Vervanging bij afwezigheid van de groepsleerkracht	117
Verwijdering	118
Verwijsindex	119
Voertaal van de school	120
Vrijstelling van onderwijs	121
Jaaragenda	122
Adressenlijst	124



## Een woord vooraf

Voor U ligt de schoolgids van obs De Letterbeam, schooljaar 2010-2011.

Met deze gids willen wij ons graag presenteren aan de ouders van de school en eventuele toekomstige ouders en overige geïnteresseerden.

In de gids proberen we U een indruk te geven van hoe het onderwijs op onze school vorm krijgt.

Natuurlijk lukt het nooit om hier volledig in te zijn. Wij beschouwen de gids dan ook als een eerste bron van informatie.

**In deze gids vindt U informatie over o.a.:**

- **de missie en visie van de school;**
- **de inhoud en organisatie van het onderwijs;**
- **de zorg voor de kinderen met specifieke onderwijsbehoeften;**
- **de kwaliteit van het onderwijs; en**
- **het contact met de ouders**

Als U voor het maken van een schoolkeuze staat, kan deze gids U mogelijk helpen bij het keuzeproces.

Wij adviseren U om daarnaast ook een afspraak te maken voor een bezoek aan de school en een gesprek met de directeur. Wij menen dat dat de beste manier is om iets van de sfeer van onze school te ervaren.

Elk jaar wordt de schoolgids geactualiseerd en via de website gepubliceerd. Stelt u prijs op een gedrukt exemplaar dan kunt u dat aangeven.

Naast deze schoolgids brengt de school ieder jaar ook een informatiekalender uit, waarin ouders kort en bondig de belangrijkste praktische informatie kunnen vinden. (De inhoud van de informatiekalender komt grotendeels overeen met de informatie uit het laatste hoofdstuk van deze gids.) Deze kalender wordt aan het begin van ieder schooljaar aan de kinderen meegegeven.

Mocht U na het lezen van deze gids nog vragen hebben of suggesties, dan horen wij dat uiteraard graag van U.

Namens het team en de Medezeggenschapsraad,

Moniek Bergsma  
(directeur)



---

## Leeswijzer

Deze gids bestaat feitelijk uit 3 delen:

In het eerste deel wordt kort de situatie van de school geschetst, de missie en de visie van de school, de kwaliteit van het onderwijs én de schoolontwikkeling die plaats gaat vinden in het komende schooljaar.

In het tweede deel van de gids wordt dieper ingegaan op hoe het onderwijs op de school vorm krijgt. De inhoud van het onderwijs, de onderwijstijd, de leerlingenzorg en -begeleiding, het contact met de ouders en de kwaliteitszorg worden beschreven.

Ten slotte komen in deel 3 allerlei praktische schoolse zaken aan de orde, variërend van het verzamelen van batterijen tot de vertrouwensinspecteurs. Ook treft u hier de jaaragenda 2010-2011 aan en een lijst met belangrijke adressen.

= = =

Onze school maakt deel uit van een netwerk van 21 scholen, genaamd openbaar scholennetwerk De Basis (te) Heerenveen. Met ingang van het schooljaar 2010/2011 heeft het schoolbestuur een algemeen gedeelte voor de schoolgids uitgegeven. Naast informatie over het schoolbestuur en de organisatie treft u hierin ook informatie aan over beleid dat geldt voor alle scholen die deel uitmaken van het netwerk. U moet dan denken aan zaken als de missie en visie van scholennetwerk De Basis, maar ook praktische zaken zoals hoe vindt de toelating van uw kind plaats, welke verzekeringen zijn afgesloten, hoe wordt omgegaan met klachten, etc. Veel van deze informatie is ook terug te vinden in deze schoolgids. Besloten is daarom dit deel van de schoolgids apart te publiceren. Klik hiervoor op deze link:

[Algemene schoolgids De Basis](#)

Nb. In de schoolgids wordt telkens gesproken van "ouders". Uiteraard worden hiermee ook "verzorgers" van leerlingen bedoeld.

O.b.s. "De Letterbeam" C. van Scheltingaweg 100 8442 GB Heerenveen Telefoon: 0513-622512 e-mail: <a href="mailto:info@letterbeam.nl">info@letterbeam.nl</a> website: <a href="http://www.letterbeam.nl">www.letterbeam.nl</a>
--



## Een korte schets van onze school



---

## Naam en ligging van de school

O.b.s. De Letterbeam is een openbare school voor primair (basis)onderwijs en is ontstaan ten gevolge van een fusie in 1995. Uit een prijsvraag onder de kinderen van de school werd de naam "De Letterbeam" gekozen. Een "letterbeam" is volgens het Frysk Wurdboek een boom, waar letters in geschreven zijn; in de Friese volksmythologie wordt het ook wel de plaats genoemd waar de kleine kinderen vandaan komen.

De school staat in het centrum van Heerenveen, in de wijk Heerenveen-Midden. Het voedingsgebied van de school bestaat uit twee subwijken, die van elkaar gescheiden worden door een relatief drukke verkeersweg: de Burgemeester Falkenaweg. Momenteel komen vanuit beide delen van de wijk nagenoeg evenveel kinderen naar de school.

In de wijk is voldoende speelruimte en tamelijk veel groen aanwezig; verschillende groenstroken, de tuinen van Le Roy, een trapveldje bij de school, een speeltuintje en een speelplein bij het gemeenschapshuis "De Kempenaer". Het speelplein van de school is groot en ook na schooltijd mogen de kinderen hier spelen.

Samen met de gemeente en andere partners in de wijk, zoals de peuterspeelzaal, kinderopvang, het wijkplatform en bouwcoöperaties zijn in de afgelopen jaren plannen gemaakt voor het bouwen van een multifunctionele accommodatie (MFA). In deze accommodatie zal ook de school worden opgenomen. In eerste instantie waren de plannen gericht op het Tellegebied. In verband met allerlei financiële overwegingen heeft het college van B&W nu besloten om de MFA te situeren rond de Kempenaer. Vooralsnog heeft de gemeente echter nog geen gelden beschikbaar om de uitvoering ervan te realiseren. Nieuwbouw zal dus nog op zich laten wachten.



---

## Het bestuur van de school

De school maakt - net als 18 andere openbare basisscholen in Heerenveen, de school voor speciaal basisonderwijs (It Oerset) én de school voor zeer moeilijk lerende kinderen (Mr. Duisterhoutschool) - deel uit van **Openbaar Scholennetwerk De Basis (te) Heerenveen**.

Dit scholennetwerk wordt m.i.v. 1 januari 2006 in stand gehouden door een stichtingsbestuur en wordt ondersteund door een bestuursbureau. De directeuren van de verschillende scholen en het bestuursbureau staan onder leiding van een algemeen directeur, de heer Bert Dekker.

### Missie en motto van De Basis

De Basis biedt openbaar Primair en (Voortgezet) (Speciaal) Onderwijs in de gemeente Heerenveen. Het onderwijs is kindgericht, toegankelijk en hoogwaardig.

Het motto is: **WE HALEN HET BESTE UIT IEDER KIND!**

Voor meer informatie over de missie, de visie en het beleid van ons bestuur en het scholennetwerk kunt U terecht op de website van de stichting [www.debasisheerenveen.nl](http://www.debasisheerenveen.nl), en in het apart gepubliceerde algemeen gedeelte van de schoolgids.

Het bestuursbureau is bereikbaar voor vragen van maandag tot en met donderdag van 8.00 uur tot 16.30 uur en op vrijdag van 8.00 uur tot 15.30 uur.

Postadres: Postbus 159  
8440 AD Heerenveen

Bezoekadres: Iepenlaan 2  
8441 BT Heerenveen

T. 0513- 656656

F. 0513 - 656657

E-mail: [algemeen@debasisheerenveen.nl](mailto:algemeen@debasisheerenveen.nl)

Website: [www.debasisheerenveen.nl](http://www.debasisheerenveen.nl)





## Het schoolgebouw

Het schoolgebouw bestaat uit twee vleugels die haaks op elkaar staan. In de ene vleugel is de kleuterafdeling (groepen 1 en 2) gevestigd met drie lokalen. Twee daarvan zijn z.g. werklokalen en het derde is een zeer goed uitgerust speellokaal. Tevens is in deze vleugel de directiekamer gesitueerd.

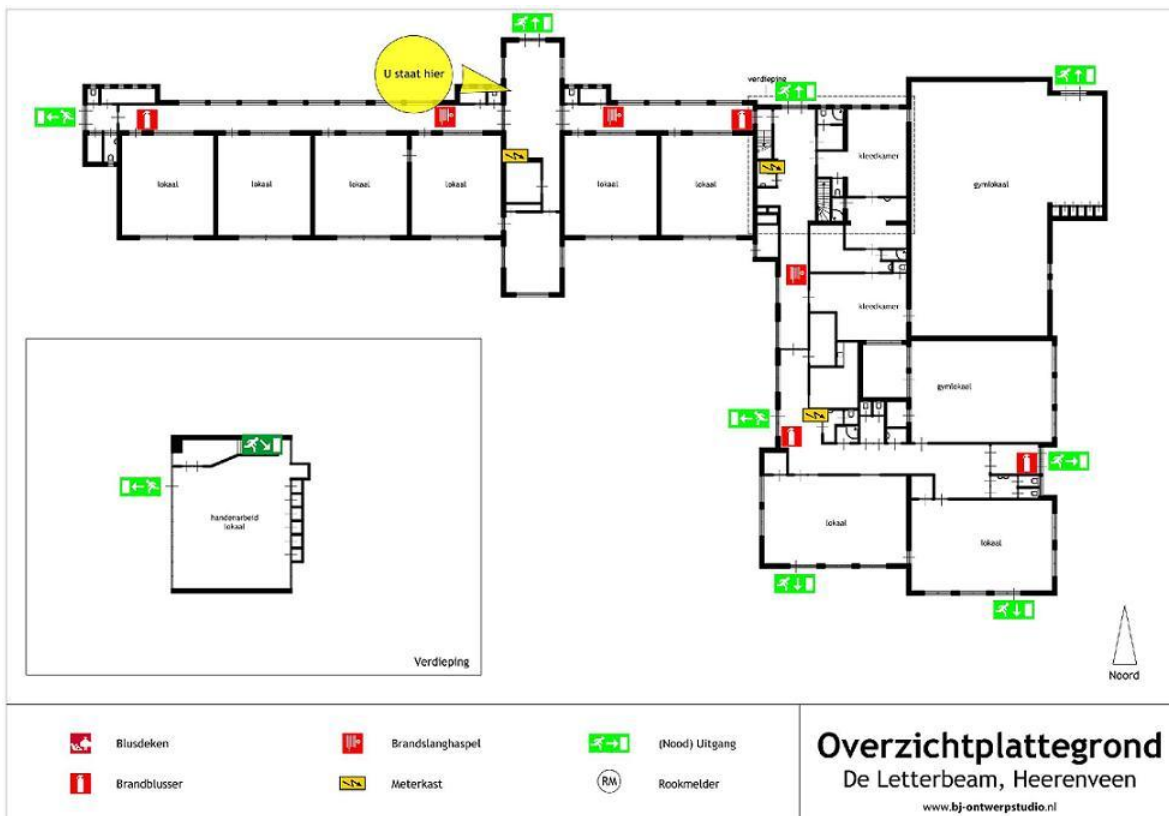
In het andere gedeelte zijn de groepen 3 tot en met 8 ondergebracht. De lokalen zijn aan elkaar verbonden met een lange gang, onderbroken door het computerlokaal, het magazijn en de koffie/vergaderkamer. Eén van de lokalen is tevens ingericht als IB-ruimte (interne begeleiding), o.a. met een orthotheek.

In het computerlokaal bevindt zich ook het documentatiecentrum en de bibliotheek.

De personeelskamer wordt niet alleen gebruikt door het personeel als koffiekamer, maar is ook de werkplek voor de onderwijsondersteunende medewerkers. Verder zijn hier ook vaak vergaderingen gepland.

Tussen de twee vleugels van de school ligt het gymnastieklokaal. Het schoolplein grenst direct aan de gebouwen.

N.B. Op een gedeelte van de bovenverdieping is een lokaal als overblijfruimte ingericht. In juni 2010 is deze ruimte geheel nieuw ingericht met moderne meubels.





---

## De schoolgrootte

De Letterbeam is een relatief kleine school. De laatste drie jaren staan bij aanvang van het schooljaar gemiddeld zo'n 94 kinderen ingeschreven.

De kinderen worden in het schooljaar 2010-2011 verdeeld over 4 combinatiegroepen (1/2, 3/4 en 6/7a en 7b/8) en één homogene groep (5). De combinatiegroep 3/4 wordt overigens elke ochtend gesplitst in 2 homogene groepen. Zie ook [Werken met combinatiegroepen](#).



## Samenstelling van het team

Met ingang van het schooljaar 2010-2011 bestaat het team uit 14 personen.

Naast de directeur zijn 10 vaste leerkrachten verantwoordelijk voor het dagelijks onderwijs in de verschillende (combinatie)groepen.

Daarnaast heeft de school 3 1/2 dag per week de beschikking over twee schoolondersteuners / conciërges en enkele uren per week een administratieve kracht.

De **directeur** draagt de algehele verantwoordelijkheid voor de dagelijkse gang van zaken. Zij is eindverantwoordelijk m.b.t. de kwaliteit van het onderwijs, het personeelsbeleid en het financieel beleid. Zij is 5 dagen in de week aanwezig en vrijgesteld van lesgevende taken.

De **adjunct-directeur**, tevens groepsleerkracht, is wanneer de directeur afwezig is, het aanspreekpunt voor de ouders / verzorgers en derden. Daarnaast is hij verantwoordelijk voor het klein onderhoud aan het gebouw en het schoolplein. De adjunct-directeur is eveneens aangesteld als **ICT-coördinator**. Vanuit deze rol is hij tevens verantwoordelijk voor het functioneren en onderhouden van het computernetwerk, de diverse programma's en de website. Voor beide taken - adjunctschap en ICT-coördinator - is hij één ochtend in de week vrijgesteld van lesgevende taken.

Één van de groepsleerkrachten is tevens aangesteld als **intern begeleider (IB-er)**. Zij coördineert de totale leerlingenzorg op school en ondersteunen de groepsleerkrachten bij het onderwijs aan leerlingen die extra of andere hulp nodig hebben. De intern begeleider is 2 hele dagen vrijgesteld van lesgevende taken.

Twee groepsleerkrachten zijn daarnaast nog enkele dagdelen vrijgesteld om verschillende leerlingen met specifieke onderwijsbehoeften extra te begeleiden (o.a. de LFG-leerlingen en leerlingen met een eigen leerlijn).

Tot slot is één van de groepsleerkrachten aangesteld als **ARBO-coördinator** en één leerkracht is **vertrouwenscontactpersoon**.

Met ingang van dit schooljaar heeft de gemeente een **vakleerkracht gymnastiek** aangesteld die bij verschillende basisscholen wordt ingezet. Ook onze school maakt van dit aanbod gebruik. Eén keer in de week verzorgt hij de gymnastieklessen. Tevens begeleidt hij verschillende CIOS-studenten die bij onze school stage lopen.

### Directie:

Moniek Bergsma	directeur
Keimpe Annema	adjunct-directeur

### Onderwijzend personeel:

Greetje van der Zwaag	leerkracht groep 1/2
Lita van der Wal	leerkracht groep 1 / 2 , LGF-begeleider + RT-er
Marjan Bakker	leerkracht groep 1/2 en 5
Nellie Hoekstra	leerkracht groep 3 /4
Pieter Vermaning	leerkracht groep 4, LGF-begeleider + RT-er
Patricia Kruijt	leerkracht groep 5
Anja Sanders	leerkracht groep 6 / 7a
Nynke Breimer	leerkracht groep 6/7a, LGF-begeleider + RT-er
Nicolien de Boer	leerkracht groep 7b / 8
Keimpe Annema	leerkracht groep 7b/8

### Vakleerkracht gymnastiek:

Menco van der Weg

### Interne begeleider:

Greetje van der Zwaag

### I.C.T.-coördinator:

Keimpe Annema

### ARBO-coördinator:



---

Patricia Kruijt

**Vertrouwenscontactpersoon:**

Nellie Hoekstra

**School ondersteuners:**

Tinus Lankman (conciërge)

Coby Moed

Margo Markies (administratief medewerker)



## Onze missie

### De missie van de school

De opdracht die wij, het team van obs De Letterbeam, aan ons zelf stellen, luidt:

Het bieden van goed, passend en eigentijds onderwijs aan alle kinderen in de leeftijd van 4 tot circa 12 jaar uit Heerenveen-Midden (e.o.) teneinde de kinderen een solide basis mee te geven om succesvol door te kunnen stromen naar en in een passende vorm van voortgezet onderwijs.

### Wat verstaan wij onder "goed, passend én eigentijds onderwijs"?

Onder "goed, passend en eigentijds onderwijs" verstaan wij:

In willekeurige volgorde:

- Onderwijs dat werkt op basis van heldere en ambitieuze leerdoelen en uitgaat van hoge verwachtingen van haar leerlingen.
- Onderwijs dat uitgaat van de verschillende onderwijsbehoeften van de leerlingen, d.w.z. de verschillende intellectuele vermogens, leerstijlen, concentratievermogen, interesses, tempo, etc.
- Onderwijs waar leerlingen met en van elkaar leren.
- Onderwijs dat kinderen keuze mogelijkheden biedt en in toenemende mate eigen verantwoordelijkheid voor zijn / haar leerproces geeft.
- Onderwijs dat leerlingen uitdaagt om het beste uit zichzelf te halen en te komen tot optimale leerprestaties.
- Onderwijs dat de leerlingen blijvend motiveert om zich voortdurend te willen ontwikkelen en te leren; onderwijs dat leerlingen laat ervaren dat leren en je ontwikkelen leuk en nuttig is.
- Onderwijs, een schoolteam, dat weet dat ze er toe doet, maar dat zich er ook bewust van is dat ze het niet alleen kan.
- Onderwijs dat zich blijvend vernieuwt.

### Wat verstaan we onder een "solide basis"?

Onder een "solide basis" verstaan wij het volgende, geformuleerd in termen van doelen:

Dat in beginsel alle leerlingen aan het einde van onze groep 8:

- de basisvaardigheden - technisch en begrijpend lezen, schrijven/spellen en rekenen / wiskunde - beheersen op minimaal het instroomniveau van de vmbo-basisberoepsgericht leerweg (de vooropleiding voor het behalen van een startkwalificatie (minimaal mbo-2)).
- voldoende zelfvertrouwen en een goede leerhouding (qua concentratie, motivatie, etc. ) hebben die hen in staat stelt om zelfstandig een passende leertaak te plannen en uit te voeren;
- een sociaal-emotionele instelling / houding hebben die,
  - hen in staat stelt om samen te werken met anderen (aan een leertaak); en die gekenmerkt wordt door een positieve, open, gelijkwaardige doch kritische houding,
  - t.o.v. verschillende waarden en normen welke in de Nederlandse samenleving zich voordoen;
- de ICT-vaardigheden beheersen om zelfstandig digitaal en verantwoord te kunnen communiceren (o.a. mailen en internetten), een werkstuk te maken én een presentatie vorm te geven.

**Ons Motto is: "OP DE LETTERBEAM KAN IEDER KIND ZIJN EIGEN STER ZIJN!"**



## Onze visie

Om onze missie te realiseren hebben we de volgende visie-uitgangspunten geformuleerd:

### I. OPENBARE TOEGANKELIJKHEID:

1. We heten elke leerling in de leeftijd van 4 t/m 12 jaar uit Heerenveen - Midden van harte welkom op onze school, ongeacht zijn of haar sociale, culturele of levensbeschouwelijke achtergrond.

Dit betekent dat er in het onderwijs op basis van gelijkwaardigheid ruimte is en aandacht besteed wordt aan de overeenkomsten en verschillen tussen kinderen, zonder voorkeur voor één bepaalde opvatting.

\* Het uitgangspunt voor onze openbare identiteit!

### II. HET ONDERWIJS:

#### Voorwaardelijk:

2. We creëren een veilige, gezellige en taakgerichte sfeer in de groepen en in de school.

Dit betekent dat

1. van iedereen in de school verwacht wordt dat hij/zij respectvol en zorgzaam met de ander en de
  - a. omgeving (ruimte en de materialen) omgaat en dat we elkaar erop aanspreken als dit even niet het geval is;
  - b. verschillen gezien worden én ieder kind daarom het recht heeft op een ongelijke behandeling;
  - c. binnen de klassen een heldere structuur / dagritme wordt geboden en in de gehele school duidelijke regels worden gehanteerd;
  - d. dat humor in de benadering van elkaar niet ontbreekt; dagelijks "moet" er ook gelachen worden.

#### De organisatie:

3. We werken vanuit het leerstof-jaarklassenmodel en differentiëren convergent.

Dit betekent dat de leerstof aangeboden wordt op basis van een vooraf geplande leerlijn per leerjaar; moderne methoden, gebaseerd op de kerndoelen, zijn het uitgangspunt. De jaargroep wordt zo veel mogelijk bij elkaar gehouden. Kinderen die meer kunnen krijgen binnen hetzelfde onderwerp verrijkings- en verdiepingstof aangeboden. Kinderen die de stof niet zo snel onder de knie hebben, krijgen herhalingsstof of een minimumprogramma. Alleen in uitzonderlijke gevallen wordt een eigen plus- of minleerlijn aangeboden.

4. We hanteren een systeem van leerlingenzorg dat proactief signaleert en handelt; preventie i.p.v. curatie.

Dit betekent dat gewerkt wordt met valide (signalerings)instrumenten om de vorderingen van de leerlingen in beeld te brengen en dat regelmatig de brede onderwijsbehoeften (werkhouding, leerstijl, tempo, etc.) van de leerlingen worden bekeken om te bepalen of / en eventueel welke aanpassingen van het onderwijsaanbod gewenst zijn. Vooraf wordt ingeschat of bepaalde leerlingen specifieke aandacht, extra instructie of een andere aanpak nodig hebben om zich de leerstof eigen te maken; dan wel of leerlingen ook meer uitdaging nodig hebben. Planmatig wordt het leerstofaanbod vervolgens voor de verschillende groepjes kinderen gepland. Het primaat in de zorg ligt bij preventie en pre-teaching i.p.v. bij curatief en ré-teaching.

#### De inhoud:

5. We leggen de prioriteit bij het onderwijs in de basisvaardigheden, Taal en Rekenen én de sociaal-emotionele ontwikkeling en ICT-vaardigheden.

Dit betekent dat,

- a. meer dan 50% van de onderwijstijd besteed wordt aan het Taal- en Rekenonderwijs;
- b. dat de taalverwerving eveneens als een rode draad geweven is door de rest van de vakgebieden. (Dit geldt in het bijzonder voor het woordenschatonderwijs.);
- c. er binnen alle vakgebieden aandacht is voor het ICT-onderwijs (geïntegreerd);
- d. er naast wekelijkse structurele aandacht voor de sociaal-emotionele ontwikkeling het bewegingsonderwijs / sport nadrukkelijk wordt ingezet voor de persoonlijke en sociale ontwikkeling.



#### 6. We laten kinderen van en met elkaar leren; leren door en via interactie.

Dit betekent dat

- de leerkrachten veel open vragen stellen aan kinderen en hen uitnodigen om te reageren op elkaars verschillende oplossingsmethoden en meningen;
- de leerkrachten elke dag vormen van samenwerkend leren in hun onderwijs verwerken.

#### 7. We geven kinderen passend bij hun leeftijd eigen verantwoordelijkheid voor hun leerproces.

Dit betekent dat er een doorgaande lijn is m.b.t. de ontwikkeling van het zelfstandig werken; er wordt gewerkt met dag-/weektaken (die zijn aangepast aan de onderwijsbehoeften van de kinderen).

### III. SAMENWERKING MET OUDERS EN DE OMGEVING:

#### 8. We beschouwen de ouders / verzorgers als onze belangrijkste partner.

Dit betekent dat

- de deur van de school en de klas altijd open staat (in de figuurlijke betekenis van het woord) voor ouders om hun vragen, opmerkingen en suggesties naar voren te brengen. Ouders wordt verteld wat hier wel of niet mee gedaan wordt; ouders worden serieus genomen;
- de ouders tijdig en goed geïnformeerd worden over de vorderingen van hun kind, zij in een zo vroeg mogelijk stadium erbij betrokken worden als de ontwikkeling van hun kind onze specifieke aandacht behoeft, zodat zij mee kunnen denken over mogelijk te nemen stappen / oplossingen.

#### 9. We werken samen met andere instellingen (in de wijk) in het belang van de ontwikkeling van de kinderen (brede wijkschool).

Dit betekent dat

- de school goede contacten onderhoudt met de toeleverende peuterspeelzalen / kinderopvang en
- basisscholen alsmede met de scholen voor voortgezet onderwijs waar de kinderen naar uitstromen;
- de school goede contacten heeft met de verschillende (jeugd)hulpverleningsinstellingen;
- de school "vindplaats" / het "communicatiekanaal" is voor welzijns- en sportinstellingen voor het organiseren van buitenschoolse activiteiten, als aanvulling op het schoolse aanbod.

### IV. KWALITEITS- EN PERSONEELSBELEID:

#### 10. We werken continu en planmatig aan de verbetering van ons onderwijs; stilstand is achteruitgang!

Dit betekent dat,

- er een kwaliteitszorgsysteem gehanteerd wordt, dat er toe leidt dat het team regelmatig kritisch naar haar onderwijs (laat) kijk(t)en, keuzes durft te maken en jaarlijks een jaarplan voor de schoolontwikkeling opstelt dat wordt uitgevoerd;
- het team zich positief kritisch op de hoogte houdt van de nieuwste wetenschappelijke inzichten m.b.t. goed onderwijs en haar visie zo nodig daarop bijstelt. Let wel: we gooien geen oude schoenen weg voor we goede nieuwe schoenen hebben.

#### 11. We werken met bekwaam personeel dat bereid en in staat is om op zichzelf te reflecteren en samen te werken met collega's.

Dit betekent dat,

- de teamleden zich continue verbeteren en ontwikkelen en open staan voor feedback van collega's, ouders en andere professionals; leren van en met elkaar.
- teamleden elkaar hulp vragen en ondersteunen om gezamenlijk aan de zorg voor alle kinderen goed vorm te geven.



---

## De kwaliteit van ons onderwijs

Elke dag zetten alle teamleden zich in om de "missie" van de school te realiseren. Daarbij wordt getracht te handelen conform de gezamenlijk geformuleerde visie op "goed, passend en eigentijds onderwijs". Grote delen hiervan zijn reeds werkelijkheid, maar dat geldt nog niet voor alle onderdelen.

Op punten is een nadere ontwikkeling gewenst.



---

## De bevindingen van de inspectie

In maart 2010 heeft de inspectie onze school bezocht voor een tussentijds kwaliteitsonderzoek. Dit onderzoek was een vervolg op een bezoek in januari 2009, waarna de school door de inspectie onder verscherpt toezicht is geplaatst en een 2 jarige kwaliteitsverbetertraject is ingezet. Van de 25 kwaliteitsindicatoren die de inspectie in januari 2009 beoordeelde, waren er 19 voldoende en 6 onvoldoende, waarvan 3 zogenaamde kernindicatoren.

### Sterke punten van de school:

- De kwaliteitszorg en de voorwaarden tot kwaliteitszorg (alle 10 onderzochte indicatoren voldoende);
- Het leerstofaanbod (alle 3 onderzochte indicatoren voldoende);
- De actieve en zelfstandige rol van de leerlingen (beide onderzochte indicatoren voldoende).

### Daarnaast ook voldoende:

- De resultaten van de leerlingen voor Nederlandse taal en voor rekenen en wiskunde tijdens de schoolperiode (de tussenresultaten);
- De taakgerichte werksfeer;
- Het hanteren van een en samenhangend systeem van instrumenten en procedures voor het volgen van de prestaties en de ontwikkeling van de leerlingen;
- Het systematisch volgen van de vorderingen van de leerlingen door de leerkrachten.

De indicatoren die toen een onvoldoende kregen hadden betrekking op de eindopbrengsten, leerlingenzorg en enkele onderdelen van het didactisch handelen van de leerkrachten.

In het afgelopen jaar hebben we aan die onderdelen hard gewerkt en met zichtbaar resultaat. Zo zijn de **eindopbrengsten nu ook voldoende en wordt de zorg planmatig uitgevoerd**. Ook de zorg t.a.v. de leerlingen met specifieke onderwijsbehoeften is verbeterd, maar i.v.m. de noodzaak van 2 meetmomenten kon in maart jl. nog niet vastgesteld worden of zij zich ook ontwikkelen conform hun mogelijkheden. De school is daarom naar de mening van de inspectie niet langer "zeer zwak".

De verwachting is dat in maart 2011, wanneer het 2 jarig verbetertraject is afgerond en het eindonderzoek van de inspectie plaatsvindt, ook de laatste kernindicator m.b.t. het didactisch handelen een voldoende beoordeling krijgt en de school weer in het regulier toezichtsarrangement wordt geplaatst.

U kunt de verschillende onderzoeksrapporten lezen op de website van de onderwijsinspectie:

[www.onderwijsinspectie.nl](http://www.onderwijsinspectie.nl) (onder het kopje "schoolwijzer").



## De tevredenheid van de ouders, leerlingen en personeel

### Oudertevredenheid

Recent, in juni 2010, is onder alle ouders een tevredenheidsonderzoek uitgevoerd. Ten aanzien van verschillende aspecten kon elke ouder zijn tevredenheid aangeven op een 4 puntsschaal (1= zeer ontevreden, 2 = ontevreden, 3 = tevreden en 4 = zeer tevreden.)

Wanneer gewerkt wordt met een 4 puntsschaal geldt dat de gemiddelde score van 2,5 de grens is tussen tevreden en ontevreden. Wij als school zijn echter pas tevreden als we op een aspect een 3,0 of hoger scoren. Een score onder de 3,0 betekent o.i. dat een nader onderzoek en verbetering noodzakelijk is.

Item	Score N= 31	Opmerking
Schoolgebouw	2,87	
Omgeving van de school	3,03	
Kwaliteit van de school	2,87	Niemand zeer ontevreden
Zorg voor mijn kind	2,87	
Bereikbaarheid van de leerkrachten	3,32	Alle respondenten (zeer) tevreden
Bereikbaarheid van de directeur	3,19	Niemand zeer ontevreden
Betrokkenheid bij mijn kind	3,10	Niemand zeer ontevreden
Schoolklimaat	3,32	Niemand zeer ontevreden
Tussenschoolse opvang	3,11	Alle respondenten (zeer) tevreden

Uit de resultaten van de ouderpeiling blijkt dat alle aspecten boven de 2,5 scoren. Dit betekent dat de ouders over alle aspecten gemiddeld tevreden zijn. Echter, gelet op onze eigen ambitie om een 3,0 of hoger te scoren, zijn er 3 aspecten die beter kunnen, te weten :

1. Het schoolgebouw;
2. De kwaliteit van het onderwijs;
3. De zorg voor hun kind.

Alle drie deze aspecten worden her- en erkend. De twee inhoudelijke punten kwamen ook uit het inspectieonderzoek in 2009 naar voren. Daar wordt dan ook al - met succes - hard aan gewerkt.

ad. 1.

Het gebouw is oud en toe aan vervanging waardoor grote aanpassingen en verbeteringen niet meer aan de orde zijn. Terecht is hier bij ouders en personeel onvrede over en heeft het de aandacht van het bestuur. Plannen voor nieuwbouw zijn dan ook al enige jaren onderwerp van gesprek tussen gemeente en schoolbestuur. In beginsel heeft de gemeente een nieuwe locatie voor onze school aangewezen (bij wijkcentrum De Kempenaer). Naar verwachting wordt in de eerste helft van dit schooljaar meer bekend over de financiering van de plannen.

Ad 2. De aspecten "De kwaliteit van het onderwijs" en "De Leerlingenzorg" zijn nadrukkelijk opgenomen in het kwaliteitsverbetertraject dat momenteel loopt. Op beide terreinen zijn inmiddels goede vorderingen gemaakt. De verwachting is dat deze kwaliteitsverbetering in de toekomst ook meer zichtbaar wordt voor de ouders.

### Personeelstevredenheid

Ook onder het personeel is in juni 2010 een tevredenheidsonderzoek gehouden op dezelfde wijze, maar deels met andere aspecten.

Item	Score N=12
Het schoolgebouw	2,3
De loopbaanmogelijkheden	2,6
Het schoolklimaat	2,7
De interne communicatie	2,8
De externe communicatie	2,8
De organisatie	2,8
Het werkklimaat	3,1
Het pedagogisch klimaat	3,3
Het leerstofaanbod	3,3
Directeur	3,3



---

Het personeel is vooral ontevreden over het schoolgebouw. Over alle andere aspecten is men gemiddeld wel tevreden. Er zijn echter wel wat meer aspecten die wat hen betreft verbetering vragen. Dit zijn de loopbaanmogelijkheden, het schoolklimaat, de organisatie en de interne en externe communicatie, waarbij dat laatste vooral betrekking heeft op de onderlinge communicatie tussen school en bestuursbureau. Een deel van deze aspecten, zoals de interne communicatie en het schoolklimaat (waar het gaat om het aspect Pestgedrag in de klas en op school) is in het verbetertraject opgenomen. Het aspect "loopbaanmogelijkheden" vraagt op bestuursniveau aandacht, net als het aspect huisvesting.

**Leerlingtevredenheids- en welbevindingsonderzoek**

In het afgelopen schooljaar is geen leerlingenonderzoek meer uitgevoerd. Deze staat gepland voor het komend najaar.



## De tussen- en eindopbrengsten

### Tussenopbrengsten taal en rekenen voldoende

Wanneer de inspectie de tussenopbrengsten van een school vaststelt, beoordeelt zij de resultaten van de leerlingen op 5 verschillende Cito leerlingvolgysteemtoetsen. Om een voldoende beoordeling te krijgen, dienen van de 5 toetsen er tenminste 3 een voldoende te scoren.

De inspectie heeft in maart 2010 op grond van de gegevens van januari 2010 vastgesteld dat onze school net als het jaar daarvoor voldoende tussenopbrengsten realiseert. Dat de tussenopbrengsten in de afgelopen 1 1/2 jaar ook wat robuuster zijn geworden, blijkt uit het feit dat nu alle onderdelen voldoende zijn. Dat geldt ook voor de recente resultaten in juni 2010, die hieronder gepresenteerd staan.

#### I. Resultaten LVS-toetsen eind schooljaar 2009-2010

Technisch lezen	groep 3	voldoende
Technisch lezen	groep 4	voldoende
Rekenen	groep 4	voldoende
Rekenen	groep 6	voldoende
Begrijpen lezen*	groep 6	voldoende

\* Deze vaardigheid wordt slechts 1x per jaar onafhankelijk getoetst (in januari).

Wanneer we ook de opbrengsten van de overige onderdelen van de basisvaardigheden in ogenschouw nemen (spelling en woordenschat) en over meerder jaren kijken, dan blijkt uit een nadere analyse dat onze leerlingen gemiddeld het beste scoren op de rekenvaardigheidstoetsen. De onderdelen woordenschatontwikkeling en begrijpend lezen zijn het meest kwetsbaar en vragen onze aandacht. In het komende schooljaar willen we met name de resultaten van deze deelvakgebieden sterk verbeteren (zie [Wat is vorig jaar gerealiseerd en waar gaan we aan werken](#)).

### De eindopbrengsten voldoende

De eindopbrengsten van onze school worden bepaald op grond van de Cito-eindtoets in groep 8. Op deze toets kan een score tussen de 500 en 550 gehaald worden. In onderstaande tabel zijn de resultaten van onze school in de afgelopen 3 schooljaren weergegeven. Tevens zijn ter vergelijking de gemiddelde landelijke score opgenomen, alsmede de door de inspectie gehanteerde ondergrenzen om een voldoende te scoren en bovengrenzen om een goed te scoren.

#### II Resultaten Cito-eindtoets

Schooljaar	Gemiddelde score* obs De Letterbeam ICT-Tabel GLG-score	Inspectie normen GLG			Oordeel
		Ondergrens	landelijk gemiddelde	bovengrens	
2007-2008	<b>534,5</b>	533,6	534,8	536,0	voldoende
2008-2009	<b>533,7</b>	533,7	534,9	536,1	niet op deze wijze te beoordelen**
2009 - 2010	<b>537,5</b>	533,8	535,2	536,6	goed

\* Conform de inspectierichtlijnen gecorrigeerd op uitstroom Praktijkonderwijs en/of anderstaligen korter dan 4 jaar in Nederland.

\*\* Omdat in 2008-2009 minder dan 10 leerlingen zijn uitgestroomd, is een beoordeling middels een GLG-scores niet mogelijk. De score dient dan op een andere wijze beoordeeld te worden.

De inspectie hanteert de norm dat een school tenminste eens in de 3 jaar boven de ondergrens moet scoren om een voldoende beoordeling te krijgen. Onze school voldoet aan deze norm. De inspectie beoordeelde in maart 2010 de eindopbrengsten dan ook als voldoende.

### Sociale en studievoordigheden

Naast de cognitieve vaardigheden taal en rekenen is het bezitten van sociale- en studievoordigheden minstens zo belangrijk voor de toekomst van een kind. Daarbij denken wij aan zaken als luisteren, assertiviteit en weerbaarheid, conflicten oplossen, omgaan met groepsdruk, risico's inschatten en doelen stellen, maar ook het plannen van werkzaamheden, zelfstandig werken en leerhouding.

Helaas zijn deze opbrengsten van ons onderwijs tot nu toe minder goed objectief meetbaar en met cijfers vast te leggen.



## De doorstroming naar het voortgezet onderwijs

Onze opdracht is alle leerlingen goed voorbereid door te laten stromen naar een passende vorm van voortgezet onderwijs. Om dit te beoordelen wordt jaarlijks bijgehouden naar welke vormen van voortgezet onderwijs de leerlingen uitstromen.

### Naar het voortgezet onderwijs

Onderstaande tabel bevat een overzicht van de uitstroomadviezen in de afgelopen 8 schooljaren.

#### I. Uitstroomadvies voor het eerste jaar voortgezet onderwijs

	Praktijk onderwijs	LWOO*	VMBO Basis	VMBO basis / kader	VMBO kader / gem. theo.	VMBO theo / HAVO	HAVO / VWO	VWO / Gymnasium	Totaal
<b>2003</b>	0	1	0	0	6	6	1	0	14
<b>2004</b>	0	2	0	3	3	2	1	0	11
<b>2005</b>	0	2	0	4	3	3	0	0	12
<b>2006</b>	0	2	3	1	2	2	0	1	11
<b>2007</b>	0	3	2	1	2	1	1	0	10
<b>2008</b>	3	0	0	3	1	2	2	0	11
<b>2009</b>	1	2	0	0	1	0	2	0	6
<b>2010</b>	1	0	0	2	2	2	3	0	10
<b>Totaal</b>	5	12	5	14	20	18	10	1	85
	5,9%	14,1%	5,9%	16,5%	23,5%	21,2%	11,7%	1,2%	100%

\* LWOO = Leerweg Ondersteunend onderwijs en praktijkonderwijs.

Uit de cijfers blijkt dat in de afgelopen jaren in vergelijking met landelijke cijfers, meer kinderen geadviseerd en uitgestroomd zijn naar het LWOO en Praktijkonderwijs. Dit hangt o.a. sterk samen met het feit dat de school in de afgelopen jaren nauwelijks tot geen kinderen tussentijds heeft laten uitstromen naar het speciaal (basis)onderwijs. De school heeft ook enkele kinderen met een advies voor speciaal (basis)onderwijs binnen de school opgevangen. Tegelijkertijd is het aantal kinderen met een advies en uitstroom naar HAVO / VWO de laatste jaren ook toegenomen.

Over het algemeen worden alle kinderen in het eerste jaar van het voortgezet onderwijs geplaatst op het niveau dat de school geadviseerd heeft. In de afgelopen 8 jaar is het twee keer voorgekomen dat een leerling op een ander niveau werd geplaatst; in beide gevallen zijn deze kinderen een niveau hoger geplaatst.



## Wat is vorig jaar gerealiseerd en waar gaan we aan werken

N.a.v. het inspectiebezoek in januari 2009 heeft het team haar kwaliteit nader onderzocht en vervolgens een tweejarig verbeterplan opgesteld. Dit plan heeft de titel meegekregen: **"Een paar stappen achteruit als aanloop voor een grote sprong vooruit"**.

In de periode maart 2009 - maart 2011 willen we het volgende realiseren:

1. **Robuuste tussen- en eindopbrengsten;**
2. **Kwalitatief goed didactisch handelen binnen combinatieklassen;**
3. **Kwalitatief goede zorg- en begeleiding voor individuele en groepjes leerlingen binnen de combinatiegroep;**
4. **Een passend, gedifferentieerd onderwijsaanbod in de basisvaardigheden;**
5. **Goede kwaliteitszorg gericht op signalering, verbetering en borging;**
6. **Een imagoverbetering; de school weer maken tot "Dé school voor de wijk".**

Bij de uitwerking van dit plan ligt de focus op het taalonderwijs, in het bijzonder het technisch- en begrijpend leesonderwijs en het woordenschatonderwijs.

Inmiddels is er een jaar voorbij en is er veel gerealiseerd; zo is de school al na één jaar niet langer meer "zeer zwak".

### Wat hebben we in 2009-2010 gerealiseerd

Kort samengevat is in schooljaar 2009-2010 het volgende gerealiseerd:

- Door de onderwijstijd voor lezen uit te breiden en 3 verschillende "leesmethoden" in te voeren - Schatkist in groep 1-2, Veilig Leren Lezen in groep 3 en Lekker Lezen in groep 4 t/m 6 (8) - zijn de leesresultaten sterk verbeterd. Alle groepen scoren nu een (ruime) voldoende. Ook is hiermee een duidelijke doorgaande lijn ontluikende geletterdheid / fonemisch bewustzijn, aanvankelijk lezen en voortgezet technisch lezen gerealiseerd;
- De zorgstructuur van de school is helder vastgelegd; er zijn duidelijke afspraken gemaakt over het signaleren, handelen, evalueren en wie waar verantwoordelijk voor is. Het werken met groepsoverzichten en -plannen Lezen is met succes ingevoerd en de uitvoering ervan is ook zichtbaar in de klas. Hiermee is een betere afstemming gerealiseerd op de onderwijs(lees)behoeften van de leerlingen;
- Voor alle leerlingen met zeer specifieke onderwijsbehoeften zijn eigen leerlijnen opgesteld met uitstroom- en ontwikkelingsperspectieven. De resultaten van de leerlijnen worden gevolgd en beoordeeld, waarna de leerlijnen zo nodig worden aangepast;
- De school beschikt nu over protocollen m.b.t. de toetsing, dyslexie, eigen leerlijnen en het doubleren en/of versnellen. Deze protocollen zijn leidend voor het handelen in de klas;
- Het aanbod m.b.t. het woordenschatonderwijs is uitgebreid en geïntensiveerd. Tevens zijn alle leerkrachten geschoold in woordenschatdidactiek. De uitvoering in de praktijk vraagt nog aandacht;
- Ook het meer algemeen didactisch handelen conform het directe instructiemodel is opgefrist en alle leerkrachten werken aan hun eigen persoonlijk ontwikkelpunten;
- Er is een nieuwe methode voor begrijpen lezen uitgekozen, die met ingang van het schooljaar 2010-2011 gebruikt wordt;
- De afspraken over het gebruik van de rekenmethode zijn (opnieuw) vastgelegd en aangescherpt;
- De directie en intern begeleiders zijn geschoold in het analyseren van toetsgegevens en twee keer per jaar worden nu analyses opgesteld en besproken. Het opbrengstgericht werken is geïntroduceerd; gewerkt wordt met streefdoelen op groepsniveau;
- Zowel de eind- als de tussenopbrengsten waren de laatste twee meetmomenten volgens de normen van de inspectie voldoende en meer robuust.

### Wat gaan we doen in 2010-2011

De schoolontwikkeling in 2010-2011 is een logisch vervolg op de ontwikkelingen in 2009-2010. Centraal staat het begrijpend leesonderwijs, de woordenschatontwikkeling en het didactisch handelen.

Het volgende staat o.a. op de planning:

#### Aanbod / leerinhouden:

- Het invoeren van de methoden Tekstverwerken en Kidsweek (begrijpende lezen);
- Het verder invoeren van de woordenschatlijn;
- Het kiezen van een nieuwe methode voor het rekenonderwijs;

#### Didactisch handelen:

- Het verbeteren van de instructiekwaliteit van de leerkrachten, in het bijzonder het invoeren van een Interactieve



---

Gedifferentieerde Directe Instructie (IGDI), het hanteren van de 4 tak woordenschatdidactiek en het omgaan met verschillende oplossingsstrategieën;

**Zorg- en begeleiding:**

- Het werken met groepsoverzichten en -plannen uitbreiden naar de vakgebieden technisch lezen, begrijpend lezen en woordenschat;
- Het verbeteren van de diagnostische kwaliteit van de plannen;
- De inhoud van de eigen leerlijnen optimaliseren (doelen en evaluatie);
- Het ontwikkelen van een standaard eigen leerlijn Spelling;

**Kwaliteitszorg:**

- Het invoeren van een nieuw kwaliteitszorginstrument (WMK/PO);
- Het opstellen van een schoolplan 2011/2012 - 2014/2015, waarin de schoolontwikkeling voor de volgende 4 jaar wordt gepland.



---

## De inhoud van het onderwijs

Op basis van een vooraf geplande leerlijn bieden wij de leerstof aan. Voor vrijwel alle vakgebieden werken wij met moderne methoden. Deze methoden zijn veelal zo samengesteld dat zij volop mogelijkheden bieden tot differentiatie; kinderen die meer kunnen, krijgen binnen hetzelfde onderwerp verrijkings- en verdiepingsstof aangeboden. Kinderen die de stof niet zo snel onder de knie hebben, krijgen herhalingsstof aangeboden of een minimumprogramma!



## Urentabel

In onderstaande tabel is per leerjaar aangegeven hoeveel uur er wekelijks aan de verschillende vak- en vormingsgebieden wordt besteed. In de dagelijkse praktijk kan hier per individuele leerling iets van worden afgeweken, omdat het zelfstandig werken hierin is "opgenomen". De ene leerling heeft soms wat meer tijd nodig voor het ene vakgebied en weer wat minder voor het andere vakgebied.

Urentabel								
Vakgebieden / Groep	1	2	3	4	5	6	7	8
<b>Nederlandse taal</b>								
(Mondeling onderwijs, Schriftelijk onderwijs en Taalbeschouwing)								
<b>Groep 1 en 2</b>			n.v.t.	n.v.t.	n.v.t.	n.v.t.	n.v.t.	n.v.t.
- Algemene taalontwikkeling, waaronder spreken en (begrijpend) luisteren (inclusief drama / spel)	2,00	2,00	n.v.t.	n.v.t.	n.v.t.	n.v.t.	n.v.t.	n.v.t.
- Woordenschat	1,50	1,50						
- Ontluikende geletterdheid	3,75	3,75	n.v.t.	n.v.t.	n.v.t.	n.v.t.	n.v.t.	n.v.t.
- Werken met ontwikkelingsmateriaal en ICT-taalprogramma's (inclusief motorische schrijfoefeningen)	2,50	2,50	n.v.t.	n.v.t.	n.v.t.	n.v.t.	n.v.t.	n.v.t.
<b>Groep 3 t/m 8</b>								
- Algemene taalontwikkeling, waaronder taalbeschouwing, grammatica, stellen (inclusief werkstukken), spreken en luisteren (inclusief spreekbeurten, kring en drama / spel)	n.v.t.	n.v.t.	2,75	3,75	3,75	4,00	4,00	4,00
- Spelling	n.v.t.	n.v.t.	5,00	1,50	1,50	1,50	1,50	1,50
- Technisch lezen	n.v.t.	n.v.t.		2,50	2,50	2,50	1,50	1,50
- Begrijpend lezen	n.v.t.	n.v.t.	n.v.t.	1,50	1,50	1,50	1,50	1,50
- Woordenschat	n.v.t.	n.v.t.	1,50	1,00	1,00	1,00	1,50	1,50
- zie ook sociale vorming								
<b>Friese taal</b>			0,50	0,50	0,50	0,50	0,50	0,50
<b>Engelse taal</b>	n.v.t.	n.v.t.	n.v.t.	n.v.t.	n.v.t.	n.v.t.	0,50	0,50
<b>Rekenen / wiskunde</b>								
(Wiskundig inzicht en handelen, Getallen en bewerkingen en Meten en Meetkunde)								
<b>Groep 1 en 2</b>								
- Ontluikende gecijferdheid	2,50	2,50	n.v.t.	n.v.t.	n.v.t.	n.v.t.	n.v.t.	n.v.t.
- Werken met ontwikkelingsmateriaal en ICT	1,50	1,50	n.v.t.	n.v.t.	n.v.t.	n.v.t.	n.v.t.	n.v.t.
<b>Groep 3 t/m 8</b>								
-Rekenen / Wiskunde	n.v.t.	n.v.t.	5,00	5,00	5,75	5,75	5,75	5,75
<b>Schrijven (techniek)</b>	zie ontw.		2,00	1,50	1,00	0,50	0,25	0,25



	mat.							
<b>ICT-vaardigheid</b>					0,25	0,25	0,50	0,50
<b>Oriëntatie op jezelf en de wereld</b>								
<i>(Mens en samenleving, Natuur en techniek, Ruimte en Tijd)</i>								
- Verkeer			0,50	0,50	0,25	0,50	0,50	0,50
- Biologie en Techniek	*		0,50	0,50	0,75	0,75	0,75	0,75
- Geschiedenis (inclusief delen Burgerschapsvorming en Cultureel erfgoed)			n.v.t.	n.v.t.	0,75	0,75	0,75	0,75
- Aardrijkskunde			n.v.t.	n.v.t.	1,00	1,00	1,00	1,00
- Sociale vorming (inclusief delen Burgerschapsvorming + stukje taalontwikkeling)	0,50	0,50	0,50	0,50	0,50	0,50	0,50	0,50
<b>Kunstzinnige oriëntatie</b>								
- Tekenen / handvaardigheid (beeldend)			1,50	1,50	1,50	1,50	1,50	1,50
- Muziek / Dans (muziek en beweging)			0,50	0,50	0,50	0,50	0,50	0,50
Drama (Taal en spel) Zie Nederlandse taal -			**					
- Cultureel erfgoed	4,00	4,00	***					
<b>Bewegingsonderwijs</b>								
- Gymnastiek / Spel	4,00	4,00	2,00	1,50	1,50	1,50	1,50	1,50
- Pauze + fruit eten	1,25	1,25	1,25	1,25	1,25	1,25	1,25	1,25
<b>Totaal</b>	<b>23,50</b>	<b>23,50</b>	<b>23,50</b>	<b>23,50</b>	<b>25,75</b>	<b>25,75</b>	<b>25,75</b>	<b>25,75</b>

\* Geïntegreerd binnen Nederlandse Taal en Rekenen/Wiskunde in groep 1 en 2.

\*\* Zie Nederlandse taal- Algemene Taalontwikkeling

\*\*\* Zie geschiedenis.



## Het onderwijs in groep 1 en 2

In de groepen 1 en 2 wordt gewerkt aan de hand van de methode **Schatkist**. Met deze methode worden de kleuters breed gestimuleerd in hun ontwikkeling. Taal, lezen en rekenen staan voorop. Daarnaast vergroten de kinderen hun kennis van de wereld en ontwikkelen zij zich sociaal-emotioneel. Dit gebeurt niet op een "schoolse", maar op een speelse manier; in de kleuterbouw is het uitgangspunt "spelend leren".

### Thematisch werken

Binnen de groep wordt thematisch gewerkt; elk jaar worden zo'n 8 thema's behandeld, gekoppeld aan de verschillende seizoenen. De thema's vormen het uitgangspunt voor alle leer- en ontwikkelactiviteiten.

De "start" van elk nieuw thema is een verhaal dat aansluit bij de dagelijkse belevingswereld van de kleuters. Vervolgens worden tal van verschillende speelse activiteiten, spelletjes en materialen aangeboden. Deze worden zowel in de grote kring aan alle kinderen tegelijk aangeboden, als aan kleine groepjes of individuele leerlingen terwijl de rest van de klas zelfstandig aan het werk is met ontwikkelingsmateriaal of speelt in de diverse speel- werkhoeven.

### Wat leren de kinderen zoal?

Een greep uit onze doelen:

#### Mondelinge taal en beginnende geletterdheid:

- een verhaaltje kunnen (na)vertellen of ergens verslag van doen;
- in een klein groepje een gesprekje kunnen voeren;
- begrijpend luisteren;
- het uitbreiden van de basis woordenschat (wekelijks een x-aantal woorden);
- de relatie tussen mondelinge taal en geschreven taal leren begrijpen en waar je geschreven taal voor kunt gebruiken;
- leren begrijpen dat zinnen uit woorden bestaan, dat woorden uit klanken bestaan en dat klanken kunnen worden weergegeven in letters.

#### Beginnende gecijferdheid:

- tijdsbesef: o.a. gebeurtenissen in de tijd kunnen ordenen;
- ruimtelijke oriëntatie: o.a. het leren van de diverse vormen, zoals cirkel, vierkant, driehoek, rechthoek; en relatie kunnen leggen tussen de ruimte en een weergave in het platte vlak (op papier, beeldscherm);
- vergelijken, sorteren en ordenen: o.a. leren onderscheid te maken tussen dik - dun, groot - klein, etc.; ordenen op verschillende aspecten zoals, kleur, vorm, positie, gewicht, grootte, etc.
- meten en wegen;
- tellen en getalbegrip: o.a. de cijfersymbolen tot 10; hoeveelheden gelijk kunnen maken en verdelen, hoeveelheden kunnen tellen en aanwijzen, hoeveelheden tellen vanuit het geheugen;
- rekenwoordenschat: o.a. diverse tijdsbegrippen zoals eerst, daarna, en dan, vroeger en nu, straks, etc. ; diverse ruimtelijke begrippen zoals voor, achter, tussen, op, onder, van .. naar ..., vooruit, achteruit, er doorheen, er onderdoor, etc.; en getalbegrippen zoals erbij en eraf, meer, minder, evenveel, weinig, meeste, minste, etc.

#### Sociaal-emotionele ontwikkeling:

- eigen gevoelens herkennen, benoemen en uiten;
- gevoelens van anderen herkennen en benoemen;
- omgaan met eigen gevoelens en ervaringen;
- relaties aangaan, omgaan en samenwerken met anderen;
- sociale redzaamheid;
- onderzoeken en initiatief nemen;

Naast de methode Schatkist werken we ook nog uit de **Map Fonemisch bewustzijn** (gericht op de beginnende geletterdheid) en gebruiken we voor het stimuleren van de sociaal-emotionele ontwikkeling ook nog de methode **Leefstijl**.

#### Expressieactiviteiten en het bewegingsonderwijs.

"Spel" en "bewegen" zijn wezenlijke behoeftes van het kind en in het bijzonder het jonge kind. Deze activiteiten vinden dan ook dagelijks plaats. Middels drama, tekenen, handvaardigheid, muziek, dans, geleid en vrij spel en gymnastiek wordt niet alleen de creatieve en motorische ontwikkeling van de kinderen gestimuleerd, maar ook de cognitieve en sociaal-emotionele ontwikkeling.

#### Verkeersonderwijs

De kinderen van deze leeftijd nemen veelal nog niet zelfstandig deel aan het verkeer. Echter bij het spelen rond en om het huis worden ze wel geconfronteerd met het verkeer. In de groepen 1 en 2 wordt daarom aan de (verkeers)veiligheid



---

rond het huis aandacht besteed.



---

## Het onderwijs in groep 3 t/m 8

In de groepen 3 t/m 8 staan de volgende vakgebieden op het rooster:

- Nederlandse taal
- Lezen:
  - Technisch lezen
  - Begrijpend lezen
- Schrijven
- Rekenen / Wiskunde
- Wereldoriënterende vakken:
  - Geschiedenis (vanaf groep 5)
  - Aardrijkskunde (vanaf groep 5)
  - Biologie en Techniek
- Verkeer
- Sociaal-emotionele vorming
- Fries
- Engels (vanaf groep 7 en 8)
- Kunstzinnige vorming, waaronder tekenen, handvaardigheid en muziek
- ICT-onderwijs
- Gymnastiek

In de volgende paragrafen is per vakgebied kort beschreven waar dit onderwijs zich op richt.



---

## Nederlandse taal

Het Nederlandse taalonderwijs vindt plaats aan de hand van de methode **Taalactief**. Binnen het taalonderwijs wordt aandacht besteed aan de volgende aspecten:

1. **Luisteren, spreken en gesprek**, gericht op het ontwikkelen van goede kennis, vaardigheden en houding tijdens mondeling communicatie
2. **Stellen**, gericht op het kunnen schrijven van een goed opgebouwde logische tekst (zowel verhalende teksten als zakelijke teksten, zoals het kunnen opstellen van een brief en het maken van werkstukken)
3. **Taalbeschouwing**, gericht op het ontdekken van de structuur in de taal en taalgebruik in verschillende situaties
4. **Spelling**, gericht op het correct kunnen spellen van de Nederlandse woorden Woordenschatonderwijs, gericht op het leren van de betekenis van een grote hoeveelheid woorden, als voorwaarde voor het begrijpen van schriftelijke en mondelinge communicatie.

Het spreekt vanzelf, dat het Nederlandse taalonderwijs niet stopt na afloop van de taallessen; de hele dag door zijn we binnen de groepen bezig de taalontwikkeling te stimuleren. Zo wordt o.a. binnen de wereldoriënterende vakken veel aandacht besteed aan woordenschatonderwijs en het luisteren, spreken en stellen (maken van een werkstuk).

Voor meer informatie over de methode die we gebruiken, kunt U terecht op de website van de uitgever van de methode: [www.malmberg.nl](http://www.malmberg.nl).



---

## Lezen

Het leesonderwijs bestaat uit twee onderdelen, te weten:

- Technisch lezen; en
- Begrijpend en studerend lezen.

### Technisch lezen

Goed technisch kunnen lezen is een voorwaarde voor uiteindelijk het goed kunnen begrijpend lezen.

Alleen wanneer kinderen in staat zijn snel een tekst te verklanken is het mogelijk om een tekst te begrijpen. Neemt het technisch lezen te veel tijd en energie in beslag, dan wordt het wel heel erg moeilijk om de tekst nog te kunnen volgen. (Een andere voorwaarde voor goed begrijpend lezen, is het hebben van een uitgebreide woordenschat [Nederlandse taal](#)).

Het technisch leesonderwijs start al in groep 1 en 2 met de "beginnende geletterdheid" (via o.a. de methode **Schatkist**). Vervolgens vindt het aanvankelijk leesonderwijs plaats in groep 3. Hiervoor maken wij gebruik van de methode **Veilig Leren Lezen**. Het doel is dat alle kinderen aan het einde van groep 3 AVI E3 beheersen.

In groep 4 t/m groep 6 (8), wordt vervolgens middels de methode **Lekker Lezen**, verder gewerkt aan het optimaliseren van het technisch lezen. Ons doel is dat alle kinderen aan het einde van groep 8 het technisch lezen beheersen op het niveau AVI plus.

### Begrijpend en studerend lezen

Het goed kunnen begrijpen van verhalende en zakelijke teksten voor kinderen van rond de 12 jaar is het uiteindelijke doel van ons gehele leesonderwijs. Voor het begrijpend leesonderwijs maken wij met ingang van het schooljaar 2010/2011 gebruik van de methodes **Tekstverwerken** en **Kidsweek**.

De methode Tekstverwerken, waarin zowel aandacht is voor begrijpend als studerend lezen, vormt de basis van de leerstof. Één keer in de week wordt hieruit gewerkt. De tweede les staat in het teken van de actualiteit en de leesmotivatie. Hiervoor wordt vanaf groep 5 gewerkt met Kidsweek. Elke week komt een nieuwe krant uit, met allerlei actuele onderwerpen uit het dagelijkse nieuws. Aan de krant zijn verschillende begrijpend lezen opdrachten verbonden.

Binnen het begrijpend lezen is het belangrijk dat leerlingen zogenaamde leesstrategieën leren.

Voorbeelden hiervan zijn:

- Voorkennis activeren; wat weet je al?
- Inhoud voorspellen; waar zou het over gaan?
- Tekst - interpreteren; op welke vragen krijg je antwoord?
- Tekst beoordelen; je mening geven over een tekst.

### Bibliotheek en documentatiecentrum

Binnen onze school hebben we een uitgebreide bibliotheek en documentatiecentrum. Jaarlijks wordt het bestand aan boeken aangevuld en vernieuwd. Kinderen kunnen hier boeken lenen om onder schooltijd te lezen of te gebruiken bij het maken van werkstukken en spreekbeurten.

De school werkt ook samen met de openbare bibliotheek in Heerenveen. Jaarlijks doen we in alle groepen een leesbevorderingsproject.

Voor meer informatie over de methoden die we gebruiken, kunt U terecht op de websites van de uitgevers van de verschillende methoden.

Veilig leren lezen - zie [www.zwijsen.nl](http://www.zwijsen.nl)

Lekker lezen - zie [www.malmberg.nl](http://www.malmberg.nl)

Tekstverwerken - zie [www.noordhoffuitgevers.nl](http://www.noordhoffuitgevers.nl)



---

## Schrijven

Het schrijfonderwijs is er op gericht de leerlingen een eigen duidelijk en leesbaar handschrift te laten ontwikkelen. In de kleuterbouw wordt hier mee gestart in de vorm van allerlei voorbereidende schrijfoefeningen. In groep 3 start het echte schrijfonderwijs. Hiervoor gebruiken wij de methode **Schrijven in de basisschool**. In de loop van de schoolloopbaan wordt de aangeboden vaste schrijfwijze losgelaten en ontwikkelen de kinderen een eigen handschrift. Voor meer informatie over de methode die we gebruiken, kunt U terecht op de website van de uitgever van de methode: [www.noordhoffuitgevers.nl](http://www.noordhoffuitgevers.nl).



## Rekenen / Wiskunde

Binnen het Reken / Wiskunde onderwijs wordt aandacht besteed aan de volgende onderdelen:

- Getalbegrip, waaronder
  - kennis van de telrij (inclusief breuken) t/m miljarden (in groep 8);
  - aantallen kunnen tellen en het ordenen van verzamelingen naar aantal met begrippen "meer", "minder" en "evenveel"
  - inzicht in de opbouw van getallen
- leren van de basisvaardigheden, waaronder
  - optellen en aftrekken
  - vermenigvuldigen en delen
  - hoofdrekenen
  - cijferen, waaronder kolomsgewijs rekenen
- breuken kommagetallen (vanaf groep 6)
- procenten (vanaf groep 7)
- werken met de rekenmachine (vanaf groep 7)
- meten (lengte, oppervlakte, inhoud, temperatuur) en wegen
- Tijd (klokkijken) en tijdsduur meten
- Rekenen met geld
- Meetkunde, waaronder:
  - construeren van ruimtelijke figuren
  - spiegelen en symmetrie
  - schaduwen en vlakke figuren
  - plattegronden "lezen"

Naast het kunnen uitvoeren van de verschillende bewerkingen is het vooral belangrijk dat kinderen praktisch kunnen rekenen wanneer zich "rekenvraagstukken" voordoen in hun dagelijkse omgeving. De introductie van nieuwe rekenonderwerpen vindt dan ook altijd plaats vanuit voor de kinderen voorstelbare contexten; realistische situaties die aansluiten bij de belevingswereld van het kind.

De kinderen worden vervolgens (gezamenlijk) uitgedaagd om naar oplossingen te zoeken; te bedenken welke rekenstrategieën en bewerkingen toegepast moeten worden. Hierdoor ervaren de kinderen het nut van rekenen in hun dagelijks leven en dat motiveert!

Voor meer informatie over de methode die we gebruiken, kunt U terecht op de website van de uitgever van de methode:  
[www.noordhoffuitgevers.nl](http://www.noordhoffuitgevers.nl)



## Wereldoriënterende vakken en verkeer

Onder het vakgebied "wereldoriëntatie" vallen de vakken natuuronderwijs (biologie / techniek), aardrijkskunde en geschiedenis (inclusief burgerschapsvorming).

Binnen het **natuuronderwijs** richten we ons op de levende en niet-levende natuur én de dingen die mensen gemaakt hebben als hulpmiddel om in leven te blijven of het bestaan te vergemakkelijken of te verrijken. Daarbij besteden we aandacht aan het bevorderen van gezond gedrag en de zorg voor het milieu. Gewerkt wordt met de methode **Leefwereld**.

Binnen het vakgebied **aardrijkskunde en geschiedenis** oriënteren de kinderen zich op de economische, politieke, culturele, en sociale inrichting en ruimtelijke spreiding van de wereld om hen heen, dichtbij en veraf.

Bij **aardrijkskunde** wordt o.a. de aandacht gevestigd op hoe verschillende volkeren over de wereld hun omgeving inrichten en samenleven. Ook leren de kinderen nuttige geografische begrippen en het hanteren van een kaart en atlas en topografische kennis. Gewerkt wordt met de methode **Geobas**.

Met het **geschiedenisonderwijs** leren de kinderen zich te verdiepen in het verleden om o.a. hieruit "lessen voor de toekomst" te leren. Daarnaast is er ook aandacht voor de belangrijkste geestelijke stromingen in de wereld. Hiermee oriënteren ze zich ook op de verschillende waarden en normen in de Nederlandse multiculturele samenleving. Ook krijgen de kinderen inzicht in ons democratisch staatsbestel en de (actuele) vraagstukken die ons leven bepalen. Gewerkt wordt met de methode **Bij de tijd**.

Naast de reguliere lessen volgens de methoden, volgen de kinderen van groep 7 en 8 iedere week het **school-tv** weekjournaal, een actualiteitenprogramma met achtergronden over het nieuws van die week. Ook de krant Kidsweek levert veel informatie op en gesprekken over de wereld om ons heen in de groepen 5 t/m 8. De kinderen in de middenbouw volgen daarnaast ook het school-tv programma: Nieuws uit de natuur.

### Verkeer

Het veilig kunnen deelnemen aan het verkeer, als voetganger en fietser is heel belangrijk. Daarom worden in alle groepen specifieke verkeerslessen gegeven en sluiten de kinderen van groep 7 en 8 het onderwijs af met een **verkeersexamen**, voor zowel theorie als praktijk. De lessen richten zich in het bijzonder op het kennen van de verkeersregels en de betekenis van de verkeersborden. We gebruiken hierbij de methode **Klaar over**. Voor meer informatie over de methoden die we gebruiken, kunt U terecht bij de uitgevers van de verschillende methoden.

Aardrijkskunde	Geo-bas	<a href="http://www.noordhoffuitgeverfs.nl">www.noordhoffuitgeverfs.nl</a>
Geschiedenis	Bij de tijd	<a href="http://www.malmberg.nl">www.malmberg.nl</a>
Natuuronderwijs	Leefwereld	<a href="http://www.noordhoffuitgeverfs.nl">www.noordhoffuitgeverfs.nl</a>
Verkeer	Klaar-over	<a href="http://www.noordhoffuitgeverfs.nl">www.noordhoffuitgeverfs.nl</a>



---

## **Sociaal-emotionele vorming**

Het bezitten van goede sociale vaardigheden is minstens zo belangrijk als het beheersen van allerlei cognitieve vaardigheden. Om de sociale vaardigheden van kinderen te trainen en een bijdrage te leveren aan de ontwikkeling van waarden en normen en burgerschap, gebruiken we de methode **Leefstijl**.

In deze methode wordt aandacht besteed aan o.a. de volgende aspecten:

- Bewust maken van het eigen gedrag;
- Leren zichzelf en anderen te accepteren (zelfvertrouwen hebben);
- Het vermogen ontwikkelen zich in te leven in anderen;
- Leren verschillen tussen mensen te accepteren;
- Goede vaardigheden ontwikkelen om met elkaar om te gaan, zoals kennismaken, luisteren en communiceren, conflicten oplossen, omgaan met groepsdruk, etc.;
- Leren gedachten en gevoelens onder woorden te brengen en te uiten (assertiviteit en weerbaarheid);
- Aanmoedigen van zelfstandig gedrag, waaronder o.a. risico's inschatten en doelen stellen.

Voor meer informatie over de methode die we gebruiken, kunt U terecht op de website:

[www.leefstijl.nl](http://www.leefstijl.nl)



---

## Fries

Friesland is een tweetalige provincie. In ons onderwijs besteden we daarom ook aandacht aan de Friese taal en cultuur. Hiervoor gebruiken wij de nieuwe methode **Studio F** en de daarbij behorende programma's van de Friese onderwijstelevisie.

In deze methode wordt rekening gehouden met de verschillen tussen leerlingen wat betreft de beheersing van de Friese taal; de opdrachtenboekjes verschillen (4 niveaus).

Niveau 1: verstaan;

Niveau 2: verstaan en spreken;

Niveau 3: verstaan, spreken en lezen;

Niveau 4: verstaan, spreken, lezen en schrijven.

Met de kinderen die van huis uit geen Fries spreken, richten we ons primair op niveau 1, het verstaan en begrijpen van de Friese taal (passieve taalbeheersing). Met de kinderen die van huis uit wel Friestalig zijn opgevoed, proberen we verder te gaan; bij hen richten we ons tenminste op niveau 2 en zo mogelijk 3. Het kunnen schrijven van de Friese taal (niveau 4) heeft geen prioriteit. Voor alle kinderen geldt dat we een positieve houding ten opzichte van de Friese taal willen bewerkstelligen.

Voor meer informatie over de methode Studio F, kunt U terecht op de website: [www.studiof.nl](http://www.studiof.nl)



---

## Engels

De Engelse taal speelt een belangrijke rol in onze Nederlandse samenleving en is een belangrijk internationaal communicatiemiddel. Vanaf groep 7 maken onze leerlingen daarom actief kennis met de Engelse taal via de methode **Real English**. Bij het vak Engels richten we ons op:

- het begrijpen van eenvoudige gesproken teksten over alledaagse situaties;
- het kennen van voldoende Engelse woorden om gesproken mededelingen te kunnen begrijpen over persoonlijke gegevens, eten en drinken, woonomgeving en tijdsaanduiding;
- het met elkaar kunnen praten over alledaagse situaties;
- het begrijpen van de hoofdzaken van eenvoudige, geschreven Engelse teksten;
- het gebruiken van een woordenboek om de betekenis van woorden te kunnen achterhalen.

Voor meer informatie over de methode Real English kunt U terecht op de website van de uitgever: [www.bekadidact.nl](http://www.bekadidact.nl)



---

## ICT-onderwijs

Het ICT-onderwijs staat voor: onderwijs in het gebruik van Informatie- en Communicatie Technologie.

Dit is weer een verzamelnaam voor een groot aantal activiteiten die als gemeenschappelijke noemer heeft, het omgaan met de taal van beeld en geluid. ICT maakt een steeds belangrijker onderdeel uit van onze maatschappij en ons dagelijks leven. Het leren omgaan hiermee mag dus niet ontbreken in het lesprogramma.

Kinderen zijn heel ontvankelijk voor de nieuwe media. Hier maken we dankbaar gebruik van, d.w.z. dat we bij onze lessen dagelijks de nieuwe media inzetten, zoals (school-) tv, educatieve softwareprogramma's en internet. Bijna alle methoden van de verschillende vakgebieden leveren ook een softwarepakket. Wij gebruiken o.a. de pakketten van de methode Schatkist, Taalactief / woordenschat en spelling, Rekenrijk en Geobas / topografie.

Door het gebruik van deze softwarepakketten, leren we de kinderen vanaf groep 1 "spelenderwijs" omgaan met de computer. Daarnaast besteden we ook nog expliciet aandacht aan het aanleren van computervaardigheden, middels de methode **Basisbits**. Met behulp van dit programma leren de kinderen om te gaan met de computer, hoe hij werkt en waarvoor ze bepaalde programma's kunnen gebruiken. Ook krijgen ze basiskennis aangeboden voor het toepassen van de programma's als Word, PowerPoint, Paint en het internet.

Voor meer informatie over de methode die we gebruiken, kunt U terecht op de website van de uitgever:

[www.thiememeulenhoff.nl](http://www.thiememeulenhoff.nl)



---

## **Kunstzinnige oriëntatie**

In alle groepen worden aparte muziek- teken- en handvaardigheidslessen gegeven. Het onderdeel dramatische vorming zit "geïntegreerd" binnen de vakgebieden Nederlandse taal en de sociaal-emotionele ontwikkeling. Het onderdeel dans maakt deel uit van de muzieklessen.

Het primair doel van dit onderwijs is kinderen leren hun gevoelens en ervaringen uit te drukken middels beelden, taal, muziek, spel en beweging én om er mee te communiceren. Daartoe leren we kinderen verschillende "technieken" aan. Ook besteden we aandacht aan het reflecteren op eigen werk en dat van anderen. Daarnaast, besteden we aandacht aan ons (regionaal) cultureel erfgoed. (Ons cultureel erfgoed komt uiteraard ook aan bod bij andere vakken, in het bijzonder bij geschiedenis en Fries).

Als leidraad voor de lessen gebruiken we de methode **Dat moet je doen**. Voor meer informatie over de methode, kunt U terecht bij de uitgever: [www.thiememeulenhoff.nl](http://www.thiememeulenhoff.nl).



---

## Gymnastiek

Alle kinderen krijgen wekelijks 1 1/2 uur bewegingsonderwijs, gymnastiek. Deze lessen richten zich op:

- het opbouwen van diverse motorische vaardigheden, zoals o.a. balanceren, springen, klimmen, schommelen, duikelen, hardlopen, mikken en stoeien;
- het leren kennen van de hoofdbeginselen en de regels van de belangrijkste spelvormen;
- het ontwikkelen van sociaal gedrag, zoals elkaar helpen, elkaars mogelijkheden respecteren en je eigen mogelijkheden verkennen, je houden aan de (spel)regels, incasseren, etc.
- het bevorderen en behouden van een actieve leefstijl; oriëntatie op de buitenschoolse bewegings- en sportcultuur.

Bij het voorbereiden van de lessen wordt gebruik gemaakt van de methode **Bewegingslessen voor het basisonderwijs**. Wekelijks krijgen de kinderen een spelles en toestelles (turnles).

Met ingang van het schooljaar 2010/2011 worden de toestellessen gegeven door een **vakleerkracht**. Deze vakleerkracht is aangesteld door de gemeente en aan onze school beschikbaar gesteld. Tevens organiseert hij enkele buitenschoolse sportactiviteiten in en rond de school. Hierbij worden ook studenten van het CIOS ingezet.



## Methodenoverzicht

Vak- en vormingsgebied	Methoden Groep 1 en 2	Methoden Groepen 3 t/m 8
Nederlandse taalontwikkeling:	Schatkist Bas gaat digitaal (Piramide als bronnenboek)	Taalactief (groep 4 t/m 8)
Technisch lezen	Schatkist + Map Fonemisch bewustzijn	Veilig Leren lezen (groep 3) Lekker Lezen (groep 4 t/m 6 / (8))
Begrijpend en studerend lezen		Tekstverwerken (groep 4 t/m 8) Kidsweek (groep 5 t/m 8)
<b>Schrijven</b>	Peuter en kleuterschrijfdans	Schrijven in de basisschool (groep 3 t/m 8)
<b>Engelse taal</b>		Real English (groep 7 en 8)
<b>Friese taal</b>		Studio F (groep 3 t/m 8)
<b>Rekenen en Wiskunde:</b>	Schatkist Rekenrijk (digitaal)	Rekenrijk
<b>Informatie- en communicatie technologie (ICT)</b>		Basisbits (groep 5 t/m 8)
<b>Wereldoriëntatie:</b> Aardrijkskunde Geschiedenis (inclusief burgerschapsvorming) Natuuronderwijs (inclusief techniek)	Thematisch onderwijs (o.a. vanuit de thema's van Schatkist)	Geobas (groep 5 t/m 8) Bij de tijd (groep 5 t/m 8) Leefwereld (groep 3 t/m 8)
<b>Overige vakken:</b> Bewegingsonderwijs Sociaal- emotionele ontwikkeling (inclusief burgerschapsvorming) Verkeer Expressie (tekenen, handvaardigheid en muziek)	Bewegingsonderwijs in het speellokaal Leefstijl Dat moet je doen	Bewegingslessen v/h basisonderwijs Leefstijl Klaar over (groep 3 t/m 8) Dat moet je doen



---

## Zelfstandig werken

We vinden het belangrijk dat kinderen leren zelfstandig taken en leeropdrachten te plannen en uit te voeren. Om dit te realiseren hebben we het zogenaamde "zelfstandig (ver)werken" ingevoerd. Onder het zelfstandig (ver)werken worden de kinderen geacht gedurende een bepaalde tijd zonder aandacht en hulp van de leerkracht hun leerta(a)k(en) uit te voeren.

Al vanaf groep 1 wordt hiermee gewerkt. Het gaat dan (opgeteld) om ongeveer een half uur per dag. In groep 7/8 werken de kinderen al snel zo'n 150 minuten zelfstandig. Hier is dus sprake van een opbouwende lijn.

Datzelfde geldt ook voor de inhoud ervan. In de onderbouw dienen de kinderen één bepaalde opdracht in de beschikbaar gestelde tijd uit te voeren. Vanaf groep 7 wordt gewerkt met een **dag-/ weektaak**, waarop de taken voor die dag en de rest van de week zijn neergezet. Is een leerling klaar met één van de taken, dan kan hij / zij verder werken aan één van de andere taken.

In de toekomst willen we het "zelfstandig (ver)werken" steeds verder uitbreiden naar meer verantwoordelijkheid voor het zelf plannen voor de gehele week. Dit denken we o.a. te realiseren door ook de basisvaardigheden op te nemen in de weektaak (deze vakgebieden zijn nu alleen opgenomen in de dagtaak en veelal in de vorm van zelfstandig verwerken).

Nb. Niet alleen voor de kinderen is het belangrijk dat ze goed zelfstandig kunnen werken, maar ook voor de organisatie van de leerlingenzorg is het van groot belang. Immers, alleen wanneer de kinderen zelfstandig werken, heeft de leerkracht tijd om extra uitleg te geven aan kinderen die dat behoeven.



## Bijzondere schoolse activiteiten

Naast het vaste lesprogramma van de verschillende vakgebieden, vinden er ook allerlei zogenaamde "schoolse activiteiten" plaats. Deze onderdelen van het lesprogramma zijn veelal "de slagroom op de taart".

### Sportieve activiteiten

Bewegen vinden we heel belangrijk. Niet alleen omdat het heel gezond is en de motorische ontwikkeling stimuleert, maar ook omdat het bijdraagt aan de sociaal-emotionele ontwikkeling van het kind, o.a. leren incasseren, doorzetten en samenwerken.

Dit betekent dat we als school zoveel mogelijk proberen mee te doen aan de verschillende sportactiviteiten die er georganiseerd worden, zoals bijvoorbeeld het schoolschaatsen en de klimcup. Vaste prik zijn ook het schoolvoetbaltoernooi en het schoolkorfbaltoernooi en de verschillende wandeltochten (5 dorpentocht, de Koningin Juliana wandeltocht en de avondvierdaagse). Ook organiseren we elk jaar een sport- en/of speldag, of we proberen een activiteit te organiseren in Sportstad. Zo mogelijk nemen we eens in de 2 jaar ook deel aan (s)Cool on wheels. In dit "project" maken de kinderen van groep 7 en 8 kennis met de gehandicaptensport.

### Kinderboekenweek en nationaal voorleesontbijt

Elk jaar wordt in de klassen aandacht besteed aan de kinderboekenweek. Dit jaar is het thema "De grote Tekententoonstelling" en gaan we het hebben over "kunst en beeld".

Dit schooljaar zal de school ook meedoen aan het nationale voorleesontbijt in januari 2011.

### Sint Maarten

De kinderen van de groepen 1 tot en met 6 maken een lampion. Of en wanneer de kinderen hiermee langs de deuren gaan, wordt door de ouders zelf geregeld. De kinderen van groep 7 en 8 mogen zelf kiezen of ze een lampion willen maken.

### Sinterklaas, Kerst en Pasen

Sint en Piet komen hoofdzakelijk op school voor de onderbouw. We ontvangen Sint en Piet echter wel met de gehele school. De kinderen van de bovenbouw maken een surprises met een gedicht voor elkaar.

De groepen 3 t/m 8 gaan eind november ook nog naar het Sinterklaasprookje in het Posthuis.

Op de donderdag vóór de kerstvakantie vieren we met de hele school het kerstfeest. Meestal van ongeveer 17.00 tot 19.00 uur. Ook het paasfeest wordt gevierd; het afgelopen jaar met een leuk spelcircuit.

### Culturele dag

Eens in de twee jaar wordt een zogenaamde culturele dag georganiseerd met een feestelijke afsluiting voor ouders en kinderen.

### Moederdag/Vaderdag

De kinderen van de groepen 1 tot en met 6 maken iets voor moeder- en vaderdag. De kinderen van de groepen 7 en 8 mogen zelf weten of ze iets willen maken.

### Diverse excursies

Onze school organiseert diverse excursies: een bezoek aan de bibliotheek, een museum, een bedrijf of instelling. Dit hangt o.a. af van de onderwerpen die in de klas behandeld worden.

### Projectweek

Jaarlijks, in het voorjaar, wordt tijdens de "projectweek" door de hele school heen, in alle groepen aan hetzelfde thema gewerkt. Deze week wordt zowel met een bijzondere activiteit of ludieke actie, geopend als afgesloten. U kunt dan denken aan een tentoonstelling, een quiz, een toneelstuk, etc. Ook tijdens de projectweek worden er veel excursies georganiseerd.

### Roefeldag

We doen mee aan de landelijke Roefeldag, die in Heerenveen door de stichting Caleidoscoop georganiseerd wordt. Op deze dag brengen de leerlingen van groep 7 en 8, in kleine groepjes onder leiding van een volwassene, een bezoek aan verschillende bedrijven. Zo maken ze kennis met de verschillende bedrijfssectoren en arbeidsmogelijkheden.

### Laatste schooldag

De laatste dag vóór de zomervakantie wordt het schooljaar feestelijk afgesloten met een "zomerfeest".

Uiteraard wordt er dan ook aandacht gegeven aan de leerlingen van groep 8 die afscheid nemen van de school.



---

**Naschoolse activiteiten voor de kinderen**

Met ingang van het schooljaar 2010/2011 zal onder verantwoordelijkheid van de door de gemeente aangestelde vakleerkracht gymnastiek 2 x in de week een naschoolse sportactiviteiten worden georganiseerd op- en rond het school(plein).



---

## De leerlingenzorg en -begeleiding



---

## De opvang van nieuwe leerlingen in de school

Voordat een leerling bij ons op school toegelaten wordt, vindt er altijd eerst een kennismakingsgesprek plaats tussen de ouders en de directeur. Tijdens dit kennismakingsgesprek worden de ouders o.a. in de gelegenheid gesteld iets meer te vertellen over hun zoon / dochtertje en zijn / haar interesses, kwaliteiten, fysieke conditie, gezinssituatie, etc. Ook vullen alle ouders een intakeformulier in waar nadere informatie over de ontwikkeling van het kind wordt gevraagd. Deze informatie is nodig om een goede start in de nieuwe groep voor te bereiden.

De directeur bespreekt de verkregen informatie met de betrokken groepsleerkracht en intern begeleider door en indien gewenst wordt eventueel nog nadere informatie over de ontwikkeling van het kind opgevraagd bij bijvoorbeeld de peuterspeelzaal, kinderopvangorganisatie of het consultatiebureau. Gaat het om een leerling die reeds eerder op een basisschool heeft gezeten dat wordt altijd de toeleverende basisschool om informatie gevraagd. De toeleverende basisschool wordt verzocht om het onderwijskundig rapport van de leerling toe te zenden. Indien gewenst, door de school of ouders, wordt er een vervolgesprek gevoerd, waar ook de groepsleerkracht of intern begeleider bij aanwezig is.

In beginsel wordt elke nieuwe leerling geplaatst in de groep waarin kinderen van dezelfde leeftijd zitten. Betreft het een tussentijdse instromer (niet zijnde een 4 jarige), die reeds een keer gedoubleerd is, dan wordt deze leerling geplaatst in de groep waarin hij / zij ook zou zitten op de toeleverende basisschool.

"Nieuwe" ouders worden wanneer hun zoon / dochter ongeveer 6 tot 8 weken op school zit nogmaals door de directeur uitgenodigd voor een nader kennismakingsgesprek met de directeur. Tijdens dit gesprek kunnen de ouders hun eventuele vragen kwijt en hun ervaringen tot nu toe delen.

De groepsleerkracht van groep 1 legt in de eerste maanden een huisbezoek af om nader kennis te maken met de ouders en de gezinssituatie.

Zie ook [Aanmelding, inschrijving en toelating op onze school](#).



## Het volgen van de ontwikkeling

Gedurende de gehele schoolloopbaan worden de kinderen systematisch in hun ontwikkeling gevolgd.

Dit vindt plaats via:

- dagelijkse observaties in de klas en het bekijken van het werk van elke leerling; en
- het afnemen van verschillende (signalerings)toetsen, te weten:
  - methodegebonden toetsen;
  - methode onafhankelijke toetsen van het CITO-leerlingvolgsysteem (LVS);
  - toetsen behorende bij het dyslexieprotocol;
  - observatielijsten van het leerlingvolgsysteem voor de sociaal emotionele ontwikkeling van Eduforce; en de
  - Cito-eindtoets.

Met de **methode gebonden toetsen** kan de leerkracht beoordelen of de leerling de leerstof die in dat blok van de methode aangeboden is, ook begrepen heeft. Bij de Taal- en Rekenmethode betekent dit veelal om de 3 a 4 weken een toets.

Met de **LVS-toetsen en de Cito-eindtoets** wordt vastgesteld of de leerling gemiddeld, meer of minder beheerst van het vakgebied in vergelijking met andere kinderen in het land van die leeftijd, in die groep en met dat aantal maanden onderwijs. Deze toetsen vinden per vakgebied veelal 2 keer per jaar plaats, zoals U kunt zien in onderstaand schema.

Overzicht LVS-toetsen	Aantal afname momenten
Ordenen voor kleuters	2x per jaar (midden en eind)
Taal voor kleuters	2x per jaar (midden en eind)
Technisch lezen	3x per jaar (groep 3 - begin, midden en eind) 2x per jaar (groep 4 t/m 8)
Begrijpend lezen	1x per jaar (groep 3 - eind) 2x per jaar (groep 4 - midden en eind) 1x per jaar (groep 6 t/m 8 - midden)
(Lees)woordenschat	2x per jaar (midden en eind)
Spelling	2x per jaar (midden en eind)
Rekenen / wiskunde	2x per jaar (midden en eind)
Sociaal-emotionele ontwikkeling (Eduforce)	2x per jaar (observatie)

Jaarlijks wordt voorafgaand aan het nieuwe schooljaar een toetskalender opgesteld. Hierin is per groep aangegeven wanneer welke LVS-toetsen (cognitief en sociaal-emotioneel) en toetsen van het dyslexieprotocol afgenomen moeten worden.

### Cito-eindtoets

Aan de Cito-eindtoets doen alle kinderen van groep 8 mee. Voor bepaalde groepen kinderen heeft het Cito speciale versies ontwikkeld, bijvoorbeeld voor kinderen die naar verwachting doorstromen naar het LWOO en Praktijkonderwijs en kinderen met dyslexie. De Cito-eindtoets dient niet alleen als extra gegeven bij het bepalen van het advies voor het voortgezet onderwijs, maar is ook belangrijk voor de school om haar kwaliteit te beoordelen. Zie [De overgang naar het voortgezet onderwijs](#).

### Van volgen naar handelen

Zowel de methode toetsen als de LVS-toetsen hebben een duidelijk normering die aangeeft of de leerling de leerstof voldoende beheerst of niet. De resultaten en beoordelingen worden op verschillende plaatsen vastgelegd (in de klassenmap, het leerlingvolgsysteem en het leerlingendossier) en vervolgens gebruikt door de groepsleerkracht om te bepalen welke begeleiding de leerling nodig heeft. Binnen de school zijn afspraken gemaakt wanneer tenminste een interventie van de leerkracht wordt verwacht.

Daarbij richten we ons niet alleen op de leerlingen met onvoldoende resultaten, maar ook op de leerlingen die altijd zeer goede resultaten hebben; zij verdienen een extra uitdaging.

In [Leerlingenzorg op groepsniveau](#) kunt U hier meer over lezen.

Om er voor te zorgen dat de groepsleerkracht er niet alleen voor staat en de zorg voor de leerlingen een gedeelde verantwoordelijkheid is, worden op vaste momenten in het jaar de resultaten besproken in zogenaamde leerlingen- en groepsbesprekingen met de intern begeleider ([Leerlingenzorg op schoolniveau](#)). De door de leerkracht gepleegde interventies n.a.v. de resultaten worden dan geëvalueerd en eventueel aangescherpt en / of bijgesteld. De leerkracht



---

kan zijn / haar eventuele vragen en handelingsverlegenheid voorleggen aan de intern begeleider. Ook in de leerlingenbespreking komen de resultaten aan de orde.

Nb. De resultaten van de methodeonafhankelijke Cito-toetsen worden eveneens twee keer per jaar besproken in een teambijeenkomst in het kader van de interne kwaliteitzorg. Dan wordt niet zo zeer naar de individuele resultaten van de kinderen gekeken, maar meer naar de resultaten van de gehele groep, ook door de jaren heen (zie [Het vaststellen van de kwaliteit](#))



## De overgang naar de verschillende groepen

Elke leerling volgt in beginsel 8 jaar\* basisonderwijs en gaat onder normale omstandigheden ieder jaar over naar het volgende leerjaar. Het kan echter voorkomen dat wij gedurende de schoolloopbaan van een leerling inschatten dat hij / zij gebaat is bij een leerjaarverlenging (doubleren) of een leerjaarversnelling.

Om hierin een goed afgewogen beslissing te kunnen nemen, hebben we een overgangsprotocol vastgesteld. In dit protocol staan de uitgangspunten en criteria die gehanteerd worden in dergelijke situaties. Vast staat dat een dergelijke beslissing nooit zal worden genomen zonder dat er zorgvuldig overleg heeft plaatsgevonden met de ouders. Mochten ouders en school uiteindelijk verschillen van inzicht dat zal uiteindelijk de school, in de persoon van de directeur, het definitieve besluit nemen. De school is namelijk verantwoordelijk voor het zo goed mogelijk vormgeven aan een ononderbroken ontwikkelingslijn van elke kind. Alleen de school kan bepalen op welke wijze aan deze verantwoordelijkheid het beste binnen de schoolorganisatie vormgegeven kan worden; waar de leerling het beste onderwijs kan volgen dat aansluit bij zijn / haar ontwikkeling en onderwijsbehoeften.

Wanneer een leerling doubleert wil dat niet zeggen dat hij / zij alle leerstof van dat leerjaar op dezelfde wijze en met dezelfde intensiteit krijgt aangeboden. Voor deze leerling wordt een apart "programma" opgesteld (een tijdelijke aparte leerlijn). Bekeken wordt welke onderdelen de leerling reeds beheerst en welke nog extra aandacht vragen.

\* Let wel, omdat kinderen van 4 jaar gedurende het gehele schooljaar instromen, betekent dit dat sommige kinderen iets korter dan 8 jaar op school zitten en andere kinderen wat langer.

### Doorstroming in de onderbouw

Specifieke aandacht vraagt de doorstroming in de onderbouw. Vóór 1985 werd met een zogenaamde leeftijdsgrens gewerkt. Om naar groep 3 te kunnen doorstromen moest een leerling vóór 1 oktober 6 jaar zijn. Deze regel is inmiddels afgeschaft en wordt ook niet meer door ons gehanteerd. Het wel of niet doorstromen naar de volgende groep wordt bepaald op grond van de ontwikkeling van de leerling.

Beheerst de leerling cognitief de noodzakelijke voorwaarden en is hij / zij er ook sociaal-emotioneel (denk aan werkhouding, concentratievermogen, zelfstandigheid, etc.) en qua motorische ontwikkeling aan toe dan is doorstroming verantwoord. Het zijn met name de kinderen die geboren zijn in de periode juli t/m december die op dit punt ons specifieke aandacht vragen.

In de afgelopen 5 schooljaren hebben in groep 3 t/m 8 negen leerlingen een groep overgedaan.



---

## De overgang naar het voortgezet onderwijs

Aan het einde van de basisschoolperiode brengen we aan de ouders een advies uit over welk type vervolgonderwijs naar de mening van de school het meest aansluit bij de capaciteiten en onderwijsbehoeften van hun zoon of dochter.

Dit advies wordt gebaseerd op verschillende gegevens uit de afgelopen jaren. Zo wordt gekeken naar de toetsgegevens van het CITO-leerlingvolgsysteem, de methodegebonden toetsen en de algemene leerprestaties van de leerling. Ook de sociaal-emotionele ontwikkeling en persoonlijkheidskenmerken van de leerling worden hierbij betrokken, zoals concentratievermogen, doorzettingsvermogen, zelfvertrouwen, leermotivatie, etc. Daarnaast wordt in februari de Cito-eindtoets afgenomen, als extra gegeven. Veelal is de uitslag een bevestiging van hetgeen we al wisten.

### De overgang in de tijd uitgezet

In januari en februari organiseren de scholen voor voortgezet onderwijs in de regio diverse opendagen, voorlichtingsbijeenkomsten en doedagen voor ouders en leerlingen. De school informeert de ouders en leerlingen hierover.

Vervolgens vindt, wanneer de uitslag van de Cito-eindtoets binnen is, in maart het adviesgesprek plaats tussen de groepsleerkracht, de leerling en zijn / haar ouders. De mogelijkheden worden dan besproken.

Bijna altijd komt het advies van de school overeen met de verwachtingen van de ouders en de leerling zelf; het is immers ook niet de eerste keer dat we met de ouders de vorderingen en mogelijkheden van zoon of dochter bespreken.

Het zijn uiteindelijk de ouders die beslissen bij welke school en welk schooltype zij hun zoon of dochter aanmelden. Zij vullen vervolgens het aanmeldingsformulier in en leveren dit op school in bij de groepsleerkracht. De leerkracht meldt de leerling vóór 1 april aan bij de school van voortgezet onderwijs van hun keuze.

Bij deze aanmelding verstrekt de school informatie over de ontwikkeling van de leerling, in het bijzonder de gegevens van het leerlingvolgsysteem. Wanneer dat wenselijk is, vindt er ook nog een vorm van "warme" overdracht plaats, in de vorm van een gesprek tussen de groepsleerkracht van groep 8 en de school voor voortgezet onderwijs.

Wanneer de leerling naar verwachting zal uitstromen naar het Leerweg Ondersteunend Onderwijs (LWOO) of Praktijkonderwijs, dan wordt de bovenstaande procedure versneld uitgevoerd. De aanmelding voor deze schooltypen dient namelijk al vóór 1 maart plaats te vinden, daar hiervoor beschikkingen van een toelatingscommissie noodzakelijk zijn. Deze leerlingen worden veelal nog extra getoetst (capaciteitenonderzoek). Alleen met een beschikking zijn de leerlingen toelaatbaar.

### Contact met het voortgezet onderwijs

Wanneer de leerlingen in het voortgezet onderwijs geplaatst zijn\*, vindt in januari / februari van het 1e leerjaar een nabespreking plaats tussen de groepsleerkracht van onze school en de mentor van de leerlingen. Hierin worden de vorderingen van de leerlingen besproken en krijgt de school terug of de voorbereiding op het voortgezet onderwijs en het advies goed zijn geweest.

Van enkele scholen voor voortgezet onderwijs ontvangen we de eerste twee jaar nog gegevens over de vorderingen van de oud-leerlingen. Deze gegevens geven ons eveneens een indicatie van de kwaliteit van onze voorbereiding en advies.

\* Dit geldt niet voor alle scholen voor voortgezet onderwijs waaraan wij kinderen leveren.



## Uitgaan van verschillen binnen het leerstofjaarklassenmodel

Geen kind is hetzelfde; ze verschillen qua intellectuele, fysieke en sociale vermogens maar ook qua interesses, doorzettingsvermogen, concentratie, etc. Dit betekent dat ook het onderwijs aan alle kinderen niet precies hetzelfde kan en mag zijn. Binnen de klassensituatie is het echter niet reëel om voor elk kind een volledig op de onderwijsbehoeften afgestemde aparte leerlijn te realiseren. Zo'n vorm van individueel onderwijs is ons inziens ook niet wenselijk en effectief; je leert immers ook vooral van en met elkaar.

Wij kiezen er daarom voor om te werken vanuit het leerstofjaarklassenmodel en de afstemming / differentiatie hierbinnen te laten plaatsvinden.

Dit betekent dat de leerstof aangeboden wordt op basis van een vooraf geplande leerlijn per leerjaar en dat we de jaargroep zo veel mogelijk bij elkaar proberen te houden. De differentiatie vindt vooral plaats middels herhalings-, verrijkings- en verdiepingsstof en het variëren in instructie- en onderwijstijd. We achten het haalbaar om te differentiëren naar maximaal 3 verschillende groepjes leerlingen. In een combinatiegroep betekent dit maximaal 6.

### **Het Tour de France-model; samen uit, samen thuis!**

We starten gezamenlijk met de rit (een blok van lessen). De meeste kinderen "fietsen" de reguliere route (het basisprogramma), enkele kinderen volgen een verkorte route (minimumprogramma) én weer enkele anderen "fietsen" een stukje om nog wat extra's te kunnen ervaren (het verrijkingsprogramma). Aan het einde van de rit (het blok) starten we weer gezamenlijk met een nieuwe rit (blok van lessen).

Op basis van de behoeften van de verschillende individuele "fietsers", wordt bekeken hoe er gefietst (geleerd) wordt. Het ene kind wil graag zelf de fietsroute uitzoeken (nauwelijks tot geen instructie). Een ander wil graag dat de coach (de leerkracht) de route precies uitstippelt.

Voor een paar kinderen is het verstandig om samen met een maatje te "fietsen" (samenwerkend leren), maar enkelen gaan liever alleen op pad.



---

## Leerlingen met een eigen leerlijn

In uitzonderlijke gevallen kan het voorkomen dat we ondervinden dat de reguliere leerlijn inclusief de gedifferentieerde aanpassingen niet passend is voor een leerling. Bijvoorbeeld om dat de leerling, gelet op zijn intellectuele vermogens niet in staat blijkt voor een bepaald vakgebied het minimumprogramma van groep 8 voldoende te gaan beheersen. Of omdat een leerling toch nog onvoldoende wordt uitgedaagd met de aangeboden verdiepings- en verrijkingsstof. In zo'n situatie is een eigen leerlijn noodzakelijk; we spreken dan over respectievelijk een min- en pluslijn. Een dergelijke lijn kan per vakgebied worden vastgesteld.

Binnen onze organisatie beschikken we over een protocol "Eigen leerlijnen". Dit richt zich specifiek op de zogenaamde "min-leerlijnen" omdat een min-leerlijn nadrukkelijk consequenties kan hebben voor de verdere schoolloopbaan van het kind. In dit protocol is beschreven hoe de beslissing tot een eigen leerlijn tot stand komt, hoe de ouders hierbij betrokken worden én welke eventuele externe deskundigen hierbij worden ingeschakeld. U kunt een exemplaar van dit protocol ter inzage vragen bij de directeur van de school.



---

## Van curatief naar preventief

Binnen onze leerlingenzorg staat het zo goed mogelijk afstemmen op de onderwijsbehoeften van de kinderen centraal, in het bijzonder bij de leerlingen die bijzondere specifieke onderwijsbehoeften hebben. De leerlingenzorg staat dus niet apart van de dagelijkse onderwijspraktijk. Het maakt integraal onderdeel uit van het reguliere onderwijsaanbod.

### Van curatief naar preventief handelen

Binnen de school is momenteel sprake van een omslag in het denken over de leerlingenzorg. Deze omslag heeft consequenties op de verschillende niveaus:

- het groepsniveau; de zorg in de klas
- het schoolniveau; de zorg binnen de gehele school; de collegiale ondersteuning
- het bovenscholse niveau; o.a. de inzet van externe deskundigen.



## Leerlingenzorg op groepsniveau

### Curatief handelen

In de afgelopen jaren was de leerlingenzorg vooral curatief. D.w.z. middels o.a. verschillende toetsen en observaties van de leerkracht wordt vastgesteld dat een leerling bijvoorbeeld bepaalde onderdelen van de leerstof nog onvoldoende beheerst (ten minste voor alle leerlingen die een D of een E scoren op de Cito-leerlingvolgsysteem toetsen). Vervolgens stelt de leerkracht een individueel handelingsplan op, of als meerdere kinderen met hetzelfde leerstofprobleem "worstelen" wordt een groepshandelingsplan opgesteld. Dit plan wordt vervolgens in een periode van 6 tot 8 weken uitgevoerd door de leerkracht naast het regulier programma. Aan het einde van de 6 tot 8 weken wordt het handelingsplan geëvalueerd. Wanneer de leerling de stof inmiddels beheerst wordt de speciale extra ondersteuning gestopt. Zo niet, dan wordt een volgend handelingsplan opgesteld en herhaalt de cyclus van 6 tot 8 weken zich. In totaal worden per schooljaar zo'n 5 cycli van individuele en of groepshandelingsplannen uitgevoerd voor diverse vakgebieden.

In de praktijk blijkt dat deze werkwijze voor de korte termijn succesvol kan zijn. Voor de langere termijn geldt dat niet. Onze ervaring is dat vaak al snel dezelfde kinderen wederom moeite krijgen met een nieuw onderdeel van de lesstof en er wederom een nieuw handelingsplan moet worden opgesteld en uitgevoerd. Ook is het aantal apart uit te voeren individuele en/of groepshandelingsplannen niet altijd meer goed te organiseren in de klassensituatie.

### Preventief handelen

Gelet op bovenstaande "tekortkomingen" is gezocht naar een nieuwe werkwijze. Een werkwijze die meer vooraf mogelijke leerproblemen bij kinderen voorziet én daar proactief en preventief naar handelt. Deze nieuwe werkwijze wordt "Handelingsgericht werken binnen 1 zorgroute" genoemd.

In plaats van de zorg op de "uitvallers" te richten, probeert de leerkracht bij deze werkwijze vroegtijdig leerlingen te signaleren die naar verwachting extra aandacht nodig hebben. In plaats van extra ondersteuning achteraf, gaat de leerkracht nu het "gewone" onderwijsprogramma direct intensiveren en afstemmen op de onderwijsbehoeften van het kind. Hierbij kijkt de leerkracht niet alleen achteruit, maar ook vooruit: welke cruciale leermomenten in de leerlijn komen er de komende periode aan en welke leerlingen hebben hierbij extra instructie of andere begeleiding nodig. De leerlingenzorg richt zich niet langer alleen op de tekorten en belemmerende factoren bij leerlingen, maar er wordt ook veel meer gekeken naar positieve aspecten: Wat kan dit kind goed? Wat vindt het leuk? Wat zijn stimulerende factoren?

Ook richt de aandacht van de leerkracht zich niet langer alleen op de kinderen met een achterstand, maar er is ook aandacht voor leerlingen met een grote ontwikkelings- of leervoorsprong of leerlingen met een eigen leerstijl. Kortom: binnen deze werkwijze staat de afstemming van het onderwijs op de onderwijsbehoeften van alle leerlingen centraal.

### Werken met groepsplannen

Bij het handelingsgericht werken binnen 1 zorgroute wordt slechts nog in zeer uitzonderlijke gevallen een individueel handelingsplan opgesteld. Gewerkt wordt met zogenaamde groepsplannen per vakgebied. In het groepsplan geeft de leerkracht doelgericht aan hoe hij / zij de komende periode (van zo'n 12 tot 14 weken) met de verschillende onderwijsbehoeften van de leerlingen in de groep omgaat.

De cyclus van het handelingsgericht werken bestaat uit 6 stappen die de leerkracht tenminste 3 keer per schooljaar uitvoert:

1. Verzamelen van gegevens van alle leerlingen in een groepsoverzicht (en het op basis hiervan evalueren van het vorige groepsplan);
2. (Preventief en proactief) signaleren van leerlingen die de komende periode extra aandacht nodig hebben op basis van toetsgegevens, observaties, gesprekjes met de leerlingen, ouders etc.;
3. Benoemen van de onderwijsbehoeften van de leerlingen, met in het bijzonder aandacht voor de leerlingen die bij stap 2 gesignaleerd zijn. Bij het vaststellen van de onderwijsbehoeften wordt breed gekeken. Dus niet alleen naar de beheersing van de leerstof, maar in het bijzonder ook naar zaken als leerstijl, motivatie, concentratie, tempo, zelfvertrouwen, etc.;
4. Clusteren van leerlingen met vergelijkbare onderwijsbehoeften, zodat zij van en met elkaar kunnen leren;
5. Opstellen van een groepsplan;
6. Uitvoeren van het groepsplan.

Per vakgebied wordt een groepsoverzicht ingevuld en een groepsplan opgesteld.

### De invoering

Een dergelijke omslag in denken en handelen vraagt de nodige tijd. In de komende schooljaren zal het per vakgebied ingevoerd worden. In het schooljaar 2009-2010 zijn we gestart in de groepen 3 t/m 6 met het vakgebied technisch



---

lezen. In lijn hiermee richtte de invoering in groep 1 en 2 zich op de ontluikende geletterdheid. En in de groepen 7 en 8 werd naast het technisch lezen ook op het begrijpend lezen ingezet, daar veel kinderen in die groepen het technisch lezen reeds voldoende beheersen. In het schooljaar 2010-2011 wordt ook het (deel)vakgebied woordenschat hierbij betrokken en in de groepen (4) (5) t/m 8 begrijpend lezen.

Voor de overige vakgebieden werken we nog op de wijze zoals die is beschreven onder het kopje “curatief”, zij het in een cyclus van 12 - 14 weken. Dit betreft de vakgebieden rekenen en spelling.



## Leerlingenzorg op schoolniveau

### De intern begeleider

De zorg voor de leerlingen is een gezamenlijke verantwoordelijkheid van het gehele team; de groepsleerkracht staat er niet alleen voor. Met name de intern begeleider ondersteunt de groepsleerkrachten middels o.a. klassenbezoeken en adviesgesprekken. Ook coördineert zij de gehele zorg en onderhoudt contacten met externe deskundigen en instellingen.

### Groeps- en leerlingbesprekingen

Zowel bij de curatieve ("oude") als de preventieve ("nieuwe") werkwijze vinden op schoolniveau groepsbesprekingen en leerlingbesprekingen plaats.

#### De groepsbespreking

Bij de groepsbespreking zijn de leerkracht en de intern begeleider aanwezig (4 x per jaar). In de groepsbespreking worden de uitgevoerde handelingsplannen en/of het vorige groepsplan geëvalueerd en worden de nieuwe plannen voorbereid. Tevens kan de leerkracht aangeven waarbij hij / zij begeleiding wenst van de intern begeleider. Na elke groepsbespreking start een nieuwe "zorgcyclus". Tijdens de groepsbespreking staat de groep in zijn totaliteit centraal.

Nb. Qua opzet verschilt de "oude" werkwijze niet van de "nieuwe", maar in de wijze waarop naar kinderen (en de groep) wordt "gekeken" wel. Meer dan voorheen wordt gekeken naar stimulerende factoren en mogelijkheden van kinderen en leerkrachten én staat ook de totale groep centraal.

#### De leerlingbespreking (plus)

Halverwege en aan het einde van de "zorgcyclus" vinden er ook zogenaamde leerlingbesprekingen plaats tussen de groepsleerkracht en de intern begeleider (7x per jaar). Tijdens deze besprekingen worden de eventuele individuele en/of groepshandelingsplannen geëvalueerd en worden kinderen besproken die te weinig geprofiteerd hebben van het groepsplan. In de leerlingbespreking worden de specifieke onderwijsbehoeften van deze leerlingen verhelderd én besproken hoe de leerkracht aan deze onderwijsbehoeften in een groepsplan of een individueel handelingsplan tegemoet kan komen.

Als een leerling herhaaldelijk onvoldoende profiteert van het groepsplan of handelingsplan, als de onderwijsbehoeften van de leerling onduidelijk blijven óf als er vermoedens zijn van ernstige problematiek of een stoornis, kan de leerling vanuit de leerlingbespreking worden aangemeld voor een bespreking in aanwezigheid van een externe deskundige (orthopedagoog en/of psycholoog). De "leerlingbespreking plus" - ook wel

**HandelingsGerichteProcesDiagnostiek-gesprekken (HGPD)** genoemd - staat 4x per jaar ingepland. Voorafgaand aan en na afloop van de "leerlingenbespreking plus" / HGPD-gesprek vindt een gesprek plaats met de ouders van de leerling. De "leerlingbespreking plus" / het HGPD-gesprek is de schakel naar de bovenschoolse zorg binnen het samenwerkingsverband WSNS Heerenveen / Skarsterlân (zie [Leerlingenzorg op bovenschools niveau; WSNS](#) ).

#### **Zorgteam; IB-directieoverleg**

Zo'n 7x per jaar vindt er ook een overleg plaats tussen de directeur en de IB-er. Tijdens dit overleg wordt de kwaliteit van de leerlingenzorg besproken en informeert de IB-er de directeur over de uitkomsten van de verschillende groeps- en leerlingbesprekingen. Specifieke aandacht wordt besteed aan leerlingen waar externe deskundigen voor ingeroepen zouden moeten worden of leerlingen waarbij een eigen leerlijn overwogen wordt (zie ook [Leerlingen met een eigen leerlijn](#)).



## Leerlingenzorg op bovenschools niveau; WSNS

### Commissie van onderzoek en begeleiding WSNS

Indien in de leerlingenbespreking de onderwijsbehoeften van de leerlingen onduidelijk blijven of als wij niet weten hoe we aan deze behoeften tegemoet kunnen komen, kan op basis van een duidelijke begeleidings- of onderzoeksvraag en na toestemming van de ouders het besluit genomen worden tot eventueel nader onderzoek of een multidisciplinaire bespreking in de commissie van onderzoek en begeleiding van het Samenwerkingsverband WSNS Heerenveen / Skarsterlân. In deze commissie zitten verschillende externe deskundigen, zoals een logopediste, psycholoog, orthopedagoog, maatschappelijk werker.

### Samenwerkingsverband WSNS Heerenveen / Skarsterlân

Alle basisscholen in Nederland zijn verplicht aangesloten bij een samenwerkingsverband Weer Samen Naar School (WSNS). In een samenwerkingsverband werken basisscholen en scholen voor speciaal basisonderwijs samen; gezamenlijk zijn de scholen verantwoordelijk voor de opvang en begeleiding van alle leerlingen binnen zo'n verband. Het doel is alle leerlingen passend onderwijs te bieden, zo dicht mogelijk bij huis.

Het samenwerkingsverband coördineert de bovenschoolse leerlingenzorg inclusief de indicatiestelling voor het speciaal basisonderwijs. Ook verzorgt het scholingsbijeenkomsten voor directeuren en intern begeleiders.

Onze school is aangesloten bij het openbaar samenwerkingsverband WSNS Heerenveen / Skarsterlân. Jaarlijks stelt het samenwerkingsverband een zorgplan op. Dit plan is op de school ter inzage beschikbaar.



Coördinator WSNS  
Postbus 159  
8440 AD HEERENVEEN  
Telefoon: (0513) 656642  
E-mail: [l.devries@debasisheerenveen.nl](mailto:l.devries@debasisheerenveen.nl)



## Verwijzing speciaal (basis)onderwijs; passend onderwijs

Het kan zijn dat uiteindelijk, ondanks inschakeling van de externe deskundigen en herhaaldelijke inspanningen, blijkt dat wij onvoldoende tegemoet kunnen komen aan de onderwijsbehoeften van de leerling. Er kan dan besloten worden om de mogelijkheden te onderzoeken van een verwijzing van de leerling naar een school voor speciaal basisonderwijs of een school voor speciaal onderwijs (verbonden aan een REC).

### Permanente commissie Leerlingenzorg (PCL)

Betreft het een mogelijke verwijzing naar een de school voor speciaal basisonderwijs dan wordt de leerling door de ouders aangemeld bij de Permanente Commissie Leerlingenzorg (PCL). De intern begeleider van de school ondersteunt hen daarbij. Deze commissie bepaalt of het noodzakelijk is dat een leerling geplaatst wordt op de speciale school voor basisonderwijs.

De PCL kan een positieve, een tijdelijke en een negatieve beschikking afgeven.

Bij een positieve beschikking kan een leerling voor onbepaalde tijd worden geplaatst op It Oerset, de school voor speciaal basisonderwijs die aan het Samenwerkingsverband WSNS Heerenveen / Skarsterlân verbonden is.

Bij een tijdelijke beschikking wordt de leerling voor een bepaalde tijd geplaatst op It Oerset. Een dergelijke beschikking wordt afgegeven wanneer er bijvoorbeeld gedacht wordt aan een terugplaatsing naar het basisonderwijs of wanneer er onduidelijkheid is over de onderwijsbehoeften van een leerling.

Tenslotte kan er een negatieve beschikking worden afgegeven. Dan is de leerling niet toelaatbaar tot de speciale school voor basisonderwijs en geeft de PCL in haar motivering een advies over welke onderwijssoort zij wel geschikt acht voor de betreffende leerling. Dit kan een andere basisschool zijn, maar veelal betreft het een school voor speciaal onderwijs verbonden aan een Regionaal Expertise Centrum (REC). Ook het aanvragen van een leerlinggebonden budget (LGF-budget) met plaatsing op de eigen of een andere basisschool is dan soms een mogelijkheid.

### Commissie voor de Indiciestelling (CvI)

De toelating tot de scholen voor speciaal onderwijs of het ontvangen van een LGF-beschikking vindt plaats via een aparte onafhankelijke Commissie voor de Indiciestelling (CvI). Deze commissie is verbonden aan een REC. Voor elk type speciaal onderwijs bestaat er een eigen commissie.

Cluster 1: Kinderen met een visueel handicap

Cluster 2: Kinderen met een communicatieve handicap (gehoor, taal- en/of spraakproblemen)

Cluster 3: Kinderen met een verstandelijke en / of lichamelijke handicap

Cluster 4: Kinderen met een psychiatrische of een gedragsstoornis

Mocht een verwijzing naar een school voor speciaal (basis)onderwijs of het aanvragen van een LGF-budget aan de orde zijn, dan begeleidt de intern begeleider de ouders hier graag bij.

### Passend onderwijs; WSNS en LGF

In onze missie hebben we aangegeven dat we goed, passend en eigentijds onderwijs willen geven aan alle kinderen van 4 t/m 12 jaar uit Heerenveen - Midden. Dit betekent dat we - binnen de grenzen van de redelijkheid en wat verantwoord is - er alles aan willen doen om kinderen bij ons op school, dicht bij huis, onderwijs te laten volgen. En dit lukt ons ook steeds beter.

In de afgelopen twee jaar hebben we helemaal geen kinderen verwezen naar het speciaal basisonderwijs. Ons verwijzingspercentage is daarmee 0% (ter vergelijking met het landelijke cijfer van 1%).

Voor de verwijzing naar het speciaal onderwijs geldt dat we in de afgelopen 5 jaar slechts één leerling verwezen hebben en dat we momenteel 3 leerlingen opvangen met een indicatie voor het speciaal onderwijs (met financiële ondersteuning middels een LGF-budget).



---

## Externe deskundigen in de school

In het belang van de ontwikkeling van de kinderen werken wij graag samen met externe professionele deskundigen. Het samenwerkingsverband WSNS heeft een sterke zorgstructuur van waaruit wij professionele deskundigen met verschillende expertises kunnen inschakelen. Mocht de gewenste expertise daar niet aanwezig zijn, dan wordt gezocht naar een "externe" deskundige.

Op het niveau van het samenwerkingsverband WSNS zijn beleidsafspraken gemaakt onder welke voorwaarden deze "externe" deskundigen kunnen worden ingezet. Ook zijn er afspraken gemaakt over hoe de school dient om te gaan met adviezen en verzoeken tot samenwerking van externe deskundigen die ingeschakeld worden door ouders zelf. U kunt dit beleid ter inzage opvragen bij de directeur van de school.



---

## Logopedie en kinderfysiotherapie

Een goede motorische en spraak- / taalontwikkeling is essentieel voor een succesvolle schoolloopbaan. Eventuele problemen dienen zo vroeg mogelijk gesignaleerd en behandeld te worden door deskundige professionals.

### Logopedisch screenen

Elk jaar worden de kinderen van groep 2 gescreend op eventuele spraak- / taalproblematiek (bekostigd door de gemeente). De ouders worden hierover geïnformeerd via een brief. Mocht uit de screening en het vervolgonderzoek door een logopediste blijken dat er sprake is van een vertraagde spraaktaalontwikkeling dan worden de ouders doorverwezen voor behandeling naar een logopedist in de buurt.

### Kinderfysiotherapie

Wanneer het "bewegen als geheel" minder goed gaat of bepaalde motorisch vaardigheden nog niet beheerst worden, kan een leerling veel baat hebben kinderfysiotherapie. Dit werken aan kleine motorische ontwikkelingsproblemen kan bij ons op school en onder schooltijd plaatsvinden. Hiervoor werkt de school samen met een fysiotherapeute. Om deel te nemen is wel een verwijsbrief van de huisarts noodzakelijk.



---

## De schoolorganisatie



## Onderwijstijd

In de Wet op het Primair Onderwijs (WPO) is vastgelegd hoeveel uren de school de leerlingen minimaal moet aanbieden gedurende de 8 jaar dat zij de basisschool bezoeken. Voor de groepen 1 tot en met 4 is dat gemiddeld 880 uren per jaar. Voor de groepen 5 tot en met 8 is dat minimaal 1000 uren per jaar.

Op basis van onze schooltijden - zie hieronder - gaan de leerlingen van groep 1 t/m 4 bij een volledige schoolweek 23,5 uur én de kinderen van groep 5 t/m 8 25,75 uur naar school.

Zowel bij een "kort" als een "lang" schooljaar betekent dit dat het aantal van resp. 880 en 1000 uur voldoende kan worden ingepland. Er is ruimte om t.b.v. de deskundigheidsbevordering van het team de kinderen door het jaar heen zo nu en dan een dag(deel) vrij te geven (marge-uren). Deze vrije dagen worden ruim van te voren aangegeven en staan altijd duidelijk vermeld op de maandbrief.

Groep 1 t/m 4		Groep 5 tot en met 8	
's ochtends	08.30 - 12.00 uur	's ochtends	08.30 - 12.00 uur
's middags	13.15 - 15.15 uur	's middags	13.15 - 15.15 uur
Woensdagochtend	08.30 - 12.00 uur	Woensdagochtend	08.30 - 12.15 uur
Op woensdag- en vrijdagmiddag vrij		Op woensdagmiddag vrij	

De pauze is in alle groepen van 10.15 – 10.30 uur

Om er voor te zorgen dat de onderwijstijd ten volle wordt benut wordt gewerkt met een automatische bel. Vijf minuten voor aanvang van de lessen luidt deze en wordt verwacht dat de kinderen naar binnen gaan. Ook de ochtendpauze wordt met de bel aangegeven.

### Tussenschoolse opvang

Wanneer ouders dat wensen kunnen de kinderen op maandag, dinsdag, donderdag en vrijdag gebruik maken van de tussenschoolse opvang. De tussenschoolse opvang wordt uitgevoerd door gemotiveerde overblijfkraften. De kosten bedragen € 2.50 per keer. Voor meer informatie zie [Overblijven \(TSO\)](#).



## Werken met combinatiegroepen

Gelet op het leerlingenaantal is de school genoodzaakt om te werken met combinatiegroepen. D.w.z. dat verschillende leerjaren / jaargroepen in één groep zijn ondergebracht.

Naast het feit dat de beschikbare formatie ons hiertoe dwingt, zien wij echter ook heel duidelijk **de pedagogische en didactische voordelen** hiervan:

- Zo ervaren de kinderen - meer dan in een homogene groep - dat ze van elkaar (mogen) verschillen, dat je soms de "mindere", of "jongere" bent, maar ook de "meerdere" of "oudere" kunt zijn. Deze ervaring bevordert de kinderen hun zelfvertrouwen en competentiegevoel (het gevoel iets te kunnen) alsmede het vertrouwen dat ze "groeien".
- Daarnaast worden de kinderen ook uitgedaagd om meer zelfstandigheid aan de dag te leggen en elkaar te helpen en samen te werken. Immers de groepsleerkracht is niet elk moment beschikbaar voor de eigen jaargroep daar hij/zij ook instructie moet geven aan de andere jaargroep.
- Tenslotte biedt het werken met combinatiegroepen - binnen bepaalde grenzen - de mogelijkheid voor de leerkracht om kinderen die op een eigen leerlijn zitten instructie te laten volgen bij de "oudere" of "jongere" jaargroep, waardoor ook voor deze kinderen meer "interactie" mogelijk is tijdens het leren.

Omdat elk jaar het leerlingenaantal per groep wisselt, hebben we een protocol opgesteld dat we hanteren bij het samenstellen van de groepsindeling. Daarin staat o.a. vermeld dat we bij de samenstelling uitgaan van de volgende **twee uitgangspunten**:

1. We werken met combinatiegroepen van maximaal twee jaargroepen! Indien de formatie het toelaat om te homogeniseren, ligt onze prioriteit bij groep 3.
2. We realiseren een zo evenwichtig mogelijke verdeling van het aantal leerlingen over de groepen - bij voorkeur tussen minimaal 15 en maximaal 25 leerlingen.

En wat betreft de "bemensing" gaan we uit van het volgende:

We **streven** ernaar om:

1. het aantal verschillende leerkrachten voor één groep te beperken (bij voorkeur maximaal 2 leerkrachten voor één groep)
2. groepen niet te veel jaren achtereen door dezelfde leerkracht te laten begeleiden (Let wel! Twee jaar is gelet op het feit dat de school met combinatiegroepen werkt veelal een gegeven.)

Het kan voorkomen dat een jaargroep wordt opgesplitst. In het protocol is opgenomen waar bij de splitsing van de groep op gelet wordt. U kunt het protocol opvragen bij de directeur van de school.

In het schooljaar 2010-2011 wordt gewerkt met de volgende groepsindeling:

- Groep 1/2
- Groep 3/4
- Groep 5
- Groep 6/7a
- Groep 7b/8

Elke ochtend wordt groep 3/4 gesplitst in 2 homogene groepen.



---

## De "interne" kwaliteitszorg

Goed, passend en eigentijds onderwijs aan alle kinderen van Heerenveen - Midden! Om deze opdracht waar te maken is houden we de kwaliteit van ons onderwijs regelmatig tegen het licht en verbeteren we ons voortdurend onder het motto: "Stilstand is achteruitgang". Hiervoor is een samenhangend systeem van kwaliteitszorg aanwezig.

Onze "interne" kwaliteitszorg bestaat uit de volgende onderdelen:

- het regelmatig vaststellen van de uitgangspositie;
- het planmatig werken aan de kwaliteitsverbetering;
- het borgen van de bestaande kwaliteit; en
- het ons verantwoorden over de kwaliteit aan ouders en andere betrokkenen.



---

## Het vaststellen van de kwaliteit

Om onze uitgangspositie te bepalen en de resultaten van eventuele doorgevoerde veranderingen te evalueren en vast te stellen gaan we als volgt te werk.

### **a. We volgen de tussen- en eindopbrengsten nauwkeurig.**

Met de toetsresultaten van het leerlingvolgsysteem en de Cito-eindtoets stellen we elk half jaar vast hoe onze tussen- en eindopbrengsten op schoolniveau zich ontwikkelen. Zo nodig worden op basis van een analyse op groepsniveau tussentijds interventies gepleegd en de schoolontwikkeling aangepast of aangescherpt.

### **b. We hanteren een zelfevaluatie instrument.**

Om de kwaliteit van de verschillende onderdelen van het primaire proces vast te stellen, zoals het didactisch handelen, de leerlingenzorg, etc. hanteert de school een instrument voor zelfevaluatie. De belangrijkste onderdelen van het primaire proces komen eens per vier jaar aan bod. Met ingang van het schooljaar 2010/2011 gaat de school werken met een nieuw instrument, getiteld: Werken met kwaliteitskaarten / Primair Onderwijs (WMK/PO).

### **c. We laten regelmatig een ander in de klas kijken.**

De directeur voert regelmatig klassenbezoek uit bij alle leerkrachten van de school. Bij deze klassenbezoeken worden zogenaamde kijk- of kwaliteitswijzers gebruikt. In het nagesprek krijgt de leerkracht feedback op zijn / haar handelen. Ook de intern begeleiders en externe onderwijsadviseurs voeren klassenbezoeken uit. En op verzoek kunnen ook de overige groepsleerkrachten bij elkaar in de klas kijken.

### **d. We nodigen externe deskundigen uit ons te bevragen en te bezoeken.**

Met ingang van het schooljaar 2008-2009 werkt de school samen met de door het bestuur ingestelde "monitorcommissie". Deze commissie bestaat uit de algemeen directeur van het scholennetwerk en een externe deskundige. Zij bevragen de directeur 2 à 3 keer per jaar naar de stand van zaken. Tevens onderzoekt een oud-inspecteur eens per jaar de kwaliteit van het onderwijs op de school (audit).

### **e. We peilen 1x in de 2 jaar de tevredenheid van ouders, leerlingen en personeel.**

Eens in de twee jaar wordt gezamenlijk op alle scholen van het scholennetwerk een tevredenheidsonderzoek afgenomen onder alle ouders en personeelsleden van de scholen. De school is in de gelegenheid om eigen schoolspecifieke vragen hieraan toe te voegen. In juni 2010 heeft het laatste onderzoek plaatsgevonden (zie voor het resultaat [De tevredenheid van de ouders, leerlingen en personeel](#)). Naar verwachting zal het volgende onderzoek plaatsvinden in het voorjaar van 2012.

Daarnaast meet de school zelf het welbevinden van de leerlingen van groep 5 t/m 8 ééns in de 2 jaar. Het eerst volgende onderzoek zal plaatsvinden in de herfst van 2010.

Tevens wordt ten minste eens in de vier jaar in het kader van het Arbo-beleid een risico-inventarisatie en -evaluatie (RI&E) gehouden.

### **f. We organiseren informatieavonden over de schoolontwikkeling.**

Tenminste 1 x per jaar wordt er een algemene ouderavond georganiseerd waar de school met de ouders spreekt over de lopende schoolontwikkeling of een daarmee samenhangend onderwerp. In [De kwaliteit van ons onderwijs](#) kunt u lezen hoe de kwaliteit van de school er voor stond, bij de start van dit schooljaar.



---

## Planmatige kwaliteitsverbetering

### Op schoolniveau

Eén keer in de 4 jaar stelt de school een **schoolplan** op. Hierin beschrijven we o.a. onze missie en visie en plannen we de kwaliteitsverbetering voor de komende 4 jaar. Vervolgens wordt op basis van de jaarlijkse actuele stand van zaken elke jaar een **"Plan van aanpak" (jaarplan)** opgesteld, waarin planmatig is uitgewerkt welke doelen we dat schooljaar willen realiseren en op welke wijze. Zowel het schoolplan als het Plan van aanpak worden met de medezeggenschapsraad besproken.

Het schoolplan 2007-2011 en het Plan van aanpak 2010-2011 zijn ter inzage op te vragen bij de directeur.

### Op groepsniveau

Bij de start van het schooljaar worden in een overleg tussen de directeur en de groepsleerkracht(en) **per groep streefdoelen** vastgesteld voor de resultaten aan het einde van het schooljaar. Indien noodzakelijk worden ook afspraken gemaakt over mogelijke interventies en gewenste ondersteuning.

Na een half jaar vindt een tussenevaluatie plaats en aan het einde wordt in een evaluatiegesprek vastgesteld of de streefdoelen zijn gehaald en wat hiertoe heeft bijgedragen.

### Op leerkrachtniveau

De school hanteert de door de Stichting Beroepskwaliteit Leraren (SBL) ontwikkelde bekwaamheidseisen voor leraren in het primair onderwijs. Op basis van **zelfevaluatie en functionerings- en beoordelingsgesprekken** met de directeur stelt elke leerkracht een persoonlijk ontwikkelplan (POP) op. In het POP geeft de leerkracht aan welke kwaliteiten hij / zij in de komende periode verder wil gaan ontwikkelen. De voortgang wordt gevolgd middels klassenbezoeken door en voortgangsgesprekken met de directeur. Ook de directeur stelt een POP op na overleg met de algemeen directeur van het scholennetwerk.



---

## Kwaliteitsborging

Alle protocollen, beleidskeuzes en afspraken m.b.t. de kwaliteit van het onderwijs zijn vastgelegd in zogenaamde **borgingsdocumenten**. Samen vormen zij het handboek van de school. Regelmatig worden de verschillende borgingsdocumenten met elkaar doorgenomen en vinden zo nodig (kleine) aanpassingen plaats. Is een grote wijziging of vernieuwing gewenst, dan wordt het onderwerp opgenomen in de meerjarenplanning van het schoolplan.

De school is m.i.v. 2009/2010 gestart het handboek in te voeren in de zogenaamde digitale "handboekmanager". Dit computerprogramma moet de toegankelijkheid van het handboek verbeteren.

Om er voor te zorgen dat de gemaakte afspraken over de werkwijze(n) ook in de praktijk van alle dag uitgevoerd en zichtbaar zijn, wordt waar mogelijk gewerkt met zogenaamde "**kijk- en kwaliteitswijzer**" (terug te vinden in de borgingsdocumenten van het handboek). De "kijk- en kwaliteitswijzers" bevatten o.a. zo concreet mogelijk beschreven leerkrachtgedrag. Tijdens de **klassenbezoeken** van de directeur worden deze o.a. gebruikt. Tijdens de nagesprekken worden eventuele verbeterpunten vastgesteld, welke de leerkrachten meenemen bij het opstellen van hun persoonlijk ontwikkelplan (POP). Op deze wijze borgt de school haar kwaliteit in de praktijk.



---

## Verantwoording

Jaarlijks verantwoorden we ons naar de ouders van de school en andere geïnteresseerden in de **schoolgids**. Hierin beschrijven we o.a. hoe het staat met de kwaliteit van het onderwijs, wordt verslag gedaan van de schoolontwikkeling in het afgelopen schooljaar en wordt verteld welke zaken de school het komende schooljaar wil gaan oppakken (zie [De kwaliteit van ons onderwijs](#)).

Middels een **jaarlijkse kwaliteitsrapportage** waarin de nodige opbrengstgegevens zijn opgenomen, verantwoordt de school zich ook richting de algemeen directeur van het scholennetwerk, het bestuur.

Aan de onderwijsinspectie worden eveneens verschillende opbrengstgegevens beschikbaar gesteld. (Zie ook [De bevindingen van de inspectie](#)).



---

## Ouders en school zijn partners

Een goed contact tussen ouders en school is heel belangrijk voor een succesvolle schoolloopbaan. Voor het kind is het belangrijk om te ervaren dat ouders en school op één lijn zitten en er over en weer vertrouwen is. Ouders zijn dan ook onze belangrijkste partner!

Voor een goede samenwerking is het belangrijk dat ouders en school elkaar goed op de hoogte houden van de zaken die spelen. In [Oudercontacten](#) kunt U lezen hoe wij, U zo goed mogelijk op de hoogte proberen te houden. Mocht U echter tussentijds behoefte hebben aan nadere informatie over uw kind óf heeft U vragen en suggesties over schoolse zaken, aarzelt U dan niet om even binnen te lopen. Mogelijk dat we U meteen te woord kunnen staan. Zo niet dan maken we graag een afspraak.

Wanneer er zich bijzondere gebeurtenissen in de gezinssituatie voordoen, is het prettig voor uw kind dat de school hiervan op de hoogte is. De leerkrachten kunnen hier dan rekening mee houden.

Uiteraard mag U er op vertrouwen dat wij discreet met uw informatie zullen omgaan.



---

## Oudercontacten

De school informeert de ouders op de volgende wijze over het onderwijs aan hun kind en de vorderingen die hij / zij maakt:

### Klasseninformatieavonden

Aan het begin van het schooljaar organiseren we voor elke (combinatie)groep een klassenavond. Tijdens deze avond informeert de groepsleerkracht de ouders over de inhoud van het onderwijs, de klassenregels, etc.

### Rapport

De ouders van de kinderen van groep 3 t/m 8 krijgen twee keer per jaar een schriftelijk rapport over de vorderingen van hun kind; begin februari en aan het einde van het schooljaar.

De beheersing van de verschillende vakgebieden wordt uitgedrukt in een cijfer. De andere aspecten die wij waarderen, zoals de inzet, motivatie, concentratie, werkhouding en de sociale ontwikkeling, worden niet in een cijfer uitgedrukt.

### Contactavond; het 10 minuten gesprek

Drie keer per jaar worden er contactmiddagen en -avonden gepland en vinden de zogenaamde 10 minuten gesprekken plaats. Tijdens deze gesprekken informeert de groepsleerkracht de ouders over de vorderingen en het welbevinden van hun kind op school. De ouders kunnen ook hun ervaringen met de groepsleerkracht delen.

Mochten zich tussendoor belangrijke ontwikkelingen voordoen, dan neemt de school contact op met de ouders. Ook de ouders kunnen naar behoefte tussentijds altijd een afspraak maken voor een overleg.

\* Wettelijk is bepaald dat bij een situatie van echtscheiding beide ouders recht hebben op informatie over hun schoolgaande kinderen. In principe moet door de school dus alle informatie, zoals rapporten, maar ook de informatie die gegeven wordt tijdens 10-minutengesprekken en ouderavonden, aan beide ouders worden verstrekt. Wij gaan er vanuit dat wanneer niet beide ouders aanwezig zijn, de afwezige ouder door de andere ouder wordt geïnformeerd, dan wel dat de ouder zelf om informatie vraagt. Dit verzoek om informatie kan worden ingediend bij de directeur.

### Maandbrief

Elke eerste week van de maand verschijnt de maandbrief. Hierin bericht de school de ouders over de verschillende activiteiten die op stapel staan, worden mededelingen gedaan over vrije dagen, projecten, nascholing, etc. De maandbrief wordt uitgereikt aan alle gezinnen en wordt ook gepubliceerd op de website van de school.

### Website en e-mail

De school onderhoudt een website [www.letterbeam.nl](http://www.letterbeam.nl). De website is eveneens een bron van informatie voor de ouders. Op deze site vindt U o.a. ook deze schoolgids en de maandbrief. Daarnaast wordt met fotomateriaal verslag gedaan van de verschillende schoolse activiteiten die hebben plaatsgevonden. Via e-mail is de school ook bereikbaar: [info@letterbeam.nl](mailto:info@letterbeam.nl). Elke dag wordt de e-mail gelezen.

### Schoolkrant

Zo'n 3 tot 4 keer per jaar brengen we een schoolkrant en/of projectkrant uit. Elke jaargroep levert hier een bijdrage aan. Veelal betreffen dit leuke verhaaltjes en tekeningen. Ook bevat de krant diverse kleurplaten, puzzels, etc. Van ieder kind komt tenminste 1 keer per jaar een stukje in de schoolkrant.

### Algemene informatieavond(en)

Tenminste 1 x per jaar wordt er een algemene ouderavond georganiseerd waar de school met de ouders spreekt over de lopende schoolontwikkeling of een daarmee samenhangend onderwerp.

### Wijkkrant Heerenveen Midden

De school vindt het belangrijk onderdeel van de wijk te zijn. Wij leveren dan ook altijd een bijdrage aan de wijkkrant "Middenkader". Aan alle bewoners van de wijk doen wij verslag over de verschillende schoolactiviteiten die hebben plaatsgevonden.

= = =

In de kleutergroepen hebben de ouders ook op twee andere momenten contact met de leerkracht, namelijk tijdens het huisbezoek en de spelinloop.

### Huisbezoek leerlingen groep 1

Om nader kennis te maken met de ouders en de gezinssituatie legt de groepsleerkracht in het eerste half jaar dat een leerling van groep 1 de school bezoekt een huisbezoek af.



---

### **Spelinloop**

Twee keer in de week zijn de ouders van de kinderen van groep 1 en 2 's morgens van harte uitgenodigd om samen met hun kind tussen 8.15 uur en 8.45 uur te spelen en te werken met het ontwikkelingsmateriaal. De leerkracht is dan ook beschikbaar voor allerlei vragen.



## Ouderparticipatie, Ouderraad en Medezeggenschapsraad

Naast de reguliere lessen plannen we jaarlijks verschillende schoolse activiteiten in, zoals feesten, sportactiviteiten, excursies, schoolreisjes, etc. (zie [Bijzondere schoolse activiteiten](#)). Bij de organisatie van deze voor de kinderen vaak onvergetelijke activiteiten, kunnen we een paar extra handen goed gebruiken. Dit geldt ook voor de jaarlijkse schoonmaak- en of klusavonden en het inzamelen van oud papier. Ouders kunnen aangeven bij welke schoolse activiteiten zij graag zouden willen assisteren. Ouders, die op school helpen, doen dat onder verantwoordelijkheid van de school.

Ook bij de ontwikkeling van de kwaliteit van ons onderwijs willen we de ouders betrekken. We willen graag weten wat ouders wel en niet belangrijk vinden en wat hun mening is over verschillende schoolse zaken die spelen. We nodigen de ouders dan ook uit om de school positief kritisch te volgen en tips en suggesties voor verbetering met ons te delen. Daardoor blijven we scherp. U kunt hiervoor altijd een afspraak maken met de directeur of één van de ouderleden van de Medezeggenschapsraad aanspreken; zij vertegenwoordigen de ouders.

### De ouderraad (OR)

Binnen onze school functioneert een enthousiaste ouderraad die samen met de groepsleerkrachten de diverse bijzondere schoolse activiteiten voorbereidt en ondersteunt. Daarnaast beheert de ouderraad ook de gelden van de vrijwillige ouderbijdrage en de oud-papierpot (zie [Schoolfonds](#) en [Oud papier](#)).

De ouderraad bestaat uit maximaal 10 leden en vergadert zo'n 6 keer per jaar. Bij deze vergaderingen is altijd een teamlid aanwezig. De vergaderingen worden in de maandbrief aangekondigd en zijn openbaar. De OR heeft een huishoudelijk reglement dat ter inzage ligt op school.

Wanneer ouderraadsleden aftreden wordt dit gemeld in de maandbrief. Ouders die belangstelling hebben kunnen zich vervolgens aanmelden. In de [Leden ouderraad \(OR\)](#) kunt U vinden welke ouders zitting hebben in de OR.

### De Medezeggenschapsraad (MR)

Over heel veel verschillende belangrijke beslissingen inzake het schoolbeleid is de school verplicht eerst de ouders en het personeel te raadplegen. Dit moet gebeuren via de medezeggenschapsraad. In het medezeggenschapsreglement van de school (ter inzage op de school) is vastgelegd bij welke beslissingen de ouders en/of personeelsleden welke "rechten" hebben:

1. adviesrecht
- c. instemmingsrecht
- d. recht op informatie.

Onze medezeggenschapsraad bestaat uit minimaal 6 stemgerechtigde leden, te weten 3 ouders en 3 leerkrachten. De directeur is adviserend lid. De MR vergadert zo'n 6 keer per jaar. De vergaderingen zijn openbaar en kunnen altijd door elke ouder worden bijgewoond. De vergaderdata worden aangegeven in de maandbrief.

In het reglement is opgenomen hoe de samenstelling van de MR plaatsvindt. Wanneer U belangstelling hebt, kunt U dit kenbaar maken bij de voorzitter van de MR of de directeur van de school.

### Gemeenschappelijke medezeggenschapsraad (GMR)

Op het niveau van het scholennetwerk functioneert tevens een Gemeenschappelijke Medezeggenschapsraad (GMR). Deze raad behandelt zaken die voor alle openbare scholen die ressorteren onder het schoolbestuur van belang zijn.

Ook onze school wordt in deze raad vertegenwoordigd; elke 3 jaar wisselend door een ouder of personeelslid. Het komende schooljaar dient de school vertegenwoordigd te worden door een personeelslid.

In de [Leden medezeggenschapsraad \(MR\)](#) kunt U vinden welke ouders en personeelsleden zitting hebben in de MR.

### Algemene (zakelijke) ouderavond

Jaarlijks wordt er in het najaar een zakelijke ouderavond georganiseerd waarvoor alle ouders worden uitgenodigd. Op deze avond doen de OR en de MR verslag van hun werkzaamheden en de penningmeester van de ouderraad verantwoordt de besteding van de vrijwillige ouderbijdrage en het oud-papiergeld. Ook wordt eventueel afscheid genomen van leden en worden nieuwe leden benoemd.



---

## Klachtenregeling

Overall waar gewerkt wordt, zijn er wel eens misverstanden en worden er af en toe fouten gemaakt. Dat is op onze school niet anders. U bent altijd welkom om dergelijke punten met de betreffende leerkracht en/of de directeur te bespreken. Samen streven we dan naar een goede oplossing. Intern hanteren we de stelregel: **Er wordt niet eerder over mensen gepraat nadat er met de mensen zelf over is gesproken.** Dit verwachten wij ook van de ouders.

Indien gewenst kunnen ouders en leerlingen daarnaast ook nog terecht bij de **vertrouwenscontactpersoon** van de school, mevrouw Nellie Hoekstra (leerkracht groep 3/4). De contactpersoon adviseert U over welke stappen U het beste kunt nemen. Mevrouw Hoekstra heeft geen bemiddelende rol.

Komen we er gezamenlijk op schoolniveau niet uit, dan bespreken we wie er ingeschakeld moet worden om het probleem wel op te lossen (bijvoorbeeld een mediator via het bestuursbureau). Is dit geen optie, dan wordt de algemeen directeur van het scholennetwerk er bij betrokken. Leidt ook dit niet tot een oplossing dan kan in laatste instantie altijd nog een officiële klacht worden ingediend bij de **landelijke klachtencommissie** waar ons bestuur bij is aangesloten:

Landelijke Klachtencommissie voor het openbaar en algemeen toegankelijk onderwijs  
Postbus 162,  
3440 AD Woerden.  
[www.lgc-lkc.nl](http://www.lgc-lkc.nl)

Naast deze meer algemene klachtenregeling heeft de school en haar bestuur ook een specifieke klachtenregeling betreffende machtsmisbruik op school. Hieronder vallen discriminatie / racisme, agressie / geweld, seksuele intimidatie of pesten (zie [Vertrouwenspersoon machtsmisbruik](#)).



---

## Overige informatie

Dit hoofdstuk bevat veel praktische informatie over allerlei schoolse zaken. Voor uw gemak hebben we het in alfabetische volgorde geplaatst.

De inhoud van de jaarlijkse informatiekalender komt grotendeels overeen met deze informatie.



## Aanmelding, inschrijving en toelating op onze school

Binnen ons scholennetwerk is gezamenlijk een procedure afgesproken rond de aanmelding, inschrijving en toelating van de leerlingen. Zodra een kind 3 ½ jaar is kan hij / zij worden ingeschreven op onze school. U ontvangt dan van ons een inschrijfformulier, een intakeformulier en een samenvatting van de toelatingsprocedure.

Na inlevering van het inschrijfformulier en intakeformulier én na een kennismakingsgesprek ontvangt U in beginsel binnen 8 weken een schriftelijk "besluit tot toelating".

Wij vinden het belangrijk dat al onze leerlingen vanaf de eerste schooldag een goede start kunnen maken. Daarom hechten wij eraan dat we zowel van de ouders - via het intakeformulier en kennismakingsgesprek - maar ook van andere instellingen, zoals de peuterspeelzaal, het consultatiebureau, kinderopvang of een eerder bezochte school informatie ontvangen over uw kind.

Alleen zo zijn wij in staat om goed aan te sluiten bij wat uw kind nodig heeft. Bij inschrijving geeft U toestemming voor het opvragen van deze informatie.

We gaan er vanuit dat in beginsel alle kinderen bij ons op school kunnen worden toegelaten. Toch kan het voor komen dat, op basis van de verkregen informatie over de specifieke onderwijsbehoeften van de leerling in relatie tot onze eigen schoolse mogelijkheden, er twijfels rijzen of wij wel op een voldoende verantwoorde wijze goed onderwijs kunnen bieden. In zo'n geval treden wij in overleg met de ouders. Samen zullen we vervolgens zoeken naar oplossingen, eventueel met externe ondersteuning en hulp.

Belangrijke factoren die o.a. een rol spelen bij onze afweging zijn:

- het aantal kinderen met specifieke onderwijsbehoeften reeds aanwezig in de groep
- de beïnvloeding van de rust en de veiligheid in de groep en de school;
- de beïnvloeding van het leerproces van andere kinderen;
- evenwicht in vraag naar verzorging, behandeling en onderwijs;
- de deskundigheid en ervaring van het personeel;
- de continuïteit binnen het team;
- de organisatie / differentiatiecapaciteit van de groep en de school;
- het gebouw en de materiële situatie van de school.

In zeer uitzonderlijke gevallen kan het voorkomen dat wij het toch niet verantwoord achten om een leerling onderwijs op onze school te laten volgen, daar er ons inziens een te groot gat zit tussen dat wat het kind nodig heeft aan goede begeleiding en ondersteuning én wat wij denken te kunnen bieden (ook met eventuele externe hulp en ondersteuning). De leerling zal dan niet worden toegelaten. Het bestuursbureau van het scholennetwerk zal de ouders vervolgens - indien zij dat wensen - ondersteunen bij het zoeken naar goed passend onderwijs voor hun kind. Dit kan zijn op een andere basisschool van het netwerk, dan wel een school voor speciaal basisonderwijs of een school voor speciaal onderwijs.



---

## Afmelden bij ziekte of verhindering

Wanneer uw kind wegens ziekte of een andere dringende reden niet naar school kan komen, verzoeken wij U de leerkracht van de betreffende groep vóór aanvang van de les (8.30 uur) op de hoogte te stellen. Dit kan schriftelijk of mondeling (telefonisch) gebeuren. Wordt er door U geen melding gedaan, dan neemt de school contact met U op.

### Vrij voor bezoek aan huisarts, ziekenhuis, therapie of tandarts

Wij vragen U om eventuele afspraken met huisarts, ziekenhuis, tandarts of therapie zoveel mogelijk na schooltijd te plannen. Dit kan echter niet altijd. Wanneer de afspraak plaats moet vinden onder schooltijd, dient U het bezoek - ook voor aanvang van de lessen - te melden aan de betrokken groepsleerkracht. Ook dient U uw kind zelf op school op te halen. We sturen geen kinderen naar huis.

### Registratie absentie; voorkomen schoolverzuim

Het is belangrijk dat alle kinderen alle lessen volgen. Wanneer een leerling regelmatig verzuimt of te laat komt, mist hij / zij al snel een deel van de uitleg. Dit is niet alleen vervelend voor het kind zelf, dat hierdoor onderwijsachterstanden kan oplopen, maar ook voor de andere kinderen in de klas. De leerkracht wordt namelijk "gedwongen" om de leerling die verzuimd heeft op een andere moment alsnog de instructie te geven. Deze tijd gaat vervolgens ten koste van de aandacht die aan de overige kinderen besteed kan worden.

De leerkrachten houden in de klassenmap bij welke kinderen afwezig zijn of te laat komen. Is dit regelmatig aan de orde, dan gaan wij in gesprek met de ouders.

De school is verplicht de leerplichtambtenaar in te schakelen en/of te informeren als zich o.a. de volgende situaties voordoen:

- een leerling meer dan drie dagen zonder geldige reden verzuimt;
- een leerling regelmatig te laat komt (meer dan 3 keer per maand);
- een leerling zorgwekkend schoolverzuim heeft door ziekte;
- de school vermoedens heeft van ongeoorloofd schoolverzuim.



---

## Algemene gedragsregels

### "Doe ff normaal; wees zuinig op de spullen, wees zuinig op elkaar!"

Met deze slogan maken we duidelijk wat we van alle kinderen, teamleden, ouders en bezoeker van onze school verwachten. Alle bestaande specifieke [School- en pleinregels](#) zijn hiermee samengevat.

Onder "**Wees zuinig op de spullen**" (1) verstaan we dat iedereen voorzichtig met zijn eigen spullen of de spullen en materialen van anderen of de school dient om te gaan;

Onder "**Wees zuinig op elkaar**" verstaan we:

- **Luister naar elkaar (2)**=> d.w.z. dat iedereen elkaar laten uitspreken en op een rustige respectvolle manier reageert op wat een ander te vertellen heeft;
- **Accepteer elkaar (3)**=> d.w.z. dat iedereen de ander accepteert zoals hij / zij is, maar ook zichzelf accepteert zoals hij / zij is;
- **Geef elkaar de ruimte (4)**=> d.w.z. dat iedereen van elkaar afblijft en elkaars persoonlijke fysiek ruimte respecteert;
- **Gun elkaar de rust (5)** => d.w.z. dat iedereen er voor zorgt dat een ander op een prettig en rustige manier kan werken en leren; we storen elkaar niet.

Afgesproken is dat we elke maand één van deze vijf "regels" centraal stellen. Dit betekent dat elke regel twee keer per jaar centraal staat. Welke regel centraal staat wordt aangekondigd in de maandbrief. Ook bij de ingangen van de school staat aangegeven welke regel die maand centraal staat.



---

## Bedrijfsnoodplan

In het kader van de Arbo-wetgeving hangt in elk lokaal een bedrijfsnoodplan / ontruimingsplan. In het ontruimingsplan wordt aangegeven wat de taken zijn van de diverse personeelsleden in het geval van een calamiteit. Op diverse plaatsen in het schoolgebouw hangt een plattegrond waarop de vluchtwegen en de blusmaterialen zijn aangegeven. In geval van een calamiteit verzamelen de leerlingen zich op het grasveld tegenover de hoofdingang. Daar wordt eerst gecontroleerd of iedereen aanwezig is. Twee keer per jaar wordt met alle leerlingen en teamleden het ontruimingsplan geoefend; eenmaal aangekondigd aan de teamleden en één keer zonder vooraankondiging.

De ouders zullen in geval van brand of een andere calamiteit via de op dat moment beschikbare middelen op de hoogte worden gesteld en geïnformeerd over de gevolgen van het gebeuren voor de volgende dag(en).



---

## **Batterijen**

Lege batterijen kunnen op school worden ingeleverd. De school kan met het verzamelen van batterijen buitenspeelmateriaal sparen. Per kg. batterijen krijgen we 1 punt. Bij 8 punten kan o.a. al een bal worden aangeschaft.



---

## Buitenschoolse opvang

Alle kinderen kunnen tussen de middag overblijven (zie hiervoor: [Overblijven \(TSO\)](#)). Vooral nog is er binnen onze school helaas geen mogelijkheid tot voorschoolse, naschoolse en vakantieopvang. Wij zouden deze "service" wel graag voor onze ouders en kinderen willen realiseren; opvang dicht bij huis heeft vele voordelen.

Wij zijn daarom momenteel in overleg met kinderopvangorganisatie Buitenkans om te onderzoeken welke samenwerkingsmogelijkheden er op korte termijn zijn.

Kinderen die momenteel van voorschoolse en buitenschoolse opvang gebruik maken, worden naar school gebracht of opgehaald door de kinderopvangorganisatie.



---

## **Collectieve ongevallenverzekering**

De school heeft voor alle kinderen, teamleden en vrijwilligers een collectieve ongevallenverzekering afgesloten. Deze zogenaamde beperkte verzekering is van kracht op weg van en naar school, tijdens het verblijf op school en gedurende verschillende schoolse activiteiten (bijvoorbeeld schoolreisjes, excursies, etc.).



---

## Contactavonden; het 10 minuten gesprek

In schooljaar 2010-2011 zijn de contactavonden (10 minuten gesprekken) gepland in:

- week 45 (november 2010)
- week 7 (februari 2011)
- week 27 (juli 2011)

Op deze contactavonden bespreekt de groepsleerkracht met U de leervorderingen en het welzijn van uw kind. Uiteraard kunt U ook in de tussenliggende perioden, wanneer U dat wenselijk vindt, een afspraak maken voor een gesprek. Als de groepsleerkracht het noodzakelijk vindt, zal hij / zij ook tussentijds zelf contact met U opnemen.

Aan het einde van **week 7 en week 27 (2011)** worden aan de leerlingen van groep 3 t/m 8 de rapporten uitgereikt.



---

## **Fruit eten en drinken**

In de ochtend mogen alle kinderen een bekertje drinken en wat fruit (of een ander gezond tussendoortje) meenemen. De kinderen van groep 1 en 2 eten hun meegebrachte fruit in het lokaal op. De leerlingen van groep 3 krijgen de eerste weken 5 minuten voor de start van de pauze tijd om hun fruit / drankje te nuttigen. Wie het dan nog niet op heeft mag het tijdens de pauze mee naar buiten nemen. De leerlingen van groep 4 t/m 8 nuttigen hun fruit / drankje in principe in de pauze op het plein.



---

## **Gevonden voorwerpen**

Gevonden voorwerpen worden in een speciale bak in de hal gelegd. Mocht U dus iets missen, kijkt U hier dan even in. Op de contactavonden worden de voorwerpen ook tentoongesteld. Meldt de eigenaar zich niet dan worden de stukken na verloop van tijd weggedaan.



## Gymnastiek

### Groep 1 en 2

De kinderen van de groepen 1 en 2 hebben iedere dag een vorm van spel op het rooster staan; of ze krijgen gymnastiek of ze spelen buiten. De kleutergym wordt gegeven in het speellokaal. Speciale kleding is hiervoor niet nodig, zij gymmen in hun onderkleding (onderbroekje en hemdje).

### Groep 3 tot en met 8

De lessen bewegingsonderwijs voor de groepen 3 t/m 8 worden in het schooljaar 2010-2011 gegeven op:

maandagmiddag	dinsdagmiddag	vrijdagochtend	vrijdagmiddag
groep 3 / 4	groep 5	groep 6 / 7a	groep 5
groep 7b / 8	groep 6 / 7a	groep 3 / 4	groep 7b / 8

Op de maandag- en dinsdagmiddag staat "spel" centraal en op de vrijdag wordt gewerkt aan de "toetstellen". Met ingang van dit schooljaar (2010/2011) worden de toestellessen verzorgd door een vakleerkracht gymnastiek. De gymlessen worden gegeven in het gymnastieklokaal van de school of bij mooi weer op het veldje voor de school. Voor de groepen 3 t/m 8 is het dragen van gymkleding verplicht. Als gymkleding geldt: gymbroekje en T-shirt of gypakje en gymschoenen met een lichte zool. Na afloop van de les wordt er door alle kinderen gedoucht.

Kinderen die om (medische) redenen niet mee mogen doen met gymnastiek, nemen een berichtje van hun ouders mee.



---

## Klasseninformatieavonden

De jaarlijkse klasseninformatieavonden worden in 2010-2011 gehouden op:

<b>Groep 1 / 2</b>	<b>maandagavond 13 september</b>
<b>Groep 3</b>	<b>maandagavond 13 september</b>
<b>Groep 4</b>	<b>dinsdagavond 14 september</b>
<b>Groep 5</b>	<b>dinsdagavond 14 september</b>
<b>Groep 6</b>	<b>woensdagavond 15 september</b>
<b>Groep 7</b>	<b>woensdagavond 15 september</b>
<b>Groep 8</b>	<b>dinsdagavond 14 september</b>

Tijdens deze avonden vertellen de groepsleerkrachten over de dagelijkse gang van zaken in de klas en de inhoud van het onderwijs in de betreffende jaargroep.



---

## Klassenmap

In elk lokaal ligt een zogenaamde klassenmap. In de klassenmap is alle relevante informatie over het onderwijs in die klas gebundeld, zoals bijvoorbeeld de leerstofjaarplanning, het lesrooster, de school- en klassenregels. Maar ook de lopende handelingsplannen, groepsplannen en de recente resultaten op de toetsen zijn hier in terug te vinden. Ook de dagelijkse voorbereiding en evaluatie van de lessen is hier in opgenomen.

De klassenmap is een belangrijk hulpmiddel voor de communicatie tussen de verschillende leerkrachten die voor de groep staan; in bijna alle groepen werken 2 leerkrachten.

Maar ook wanneer een leerkracht onverwachts uitvalt, is het een bron van informatie voor de invalleerkracht.



## Leden medezeggenschapsraad (MR)

In het schooljaar 2009-2010 hebben de volgende leden zitting in de medezeggenschapsraad (MR):

<b>Oudergeleding</b>		<b>Personeelsgeleding</b>	
dhr. Erwin Nissen (vz.)	enissen@versatel.nl	mw. Nicolien de Boer	n.deboer@letterbeam.nl
dhr. Jan Bokma	j.bokma11@upcmail.nl	Mw. Greetje van der Zwaag	g.vanderzwaag@letterbem.nl
mw. Janet Duinkerken	j.glas57@upcmail.nl	mw. Nellie Hoekstra	n.hoekstra@letterbeam.nl

Mw. Greetje van der Zwaag vertegenwoordigt de MR in de Gemeenschappelijke Medezeggenschaps Raad (GMR) van scholennetwerk De Basis.



---

## **Leden ouderraad (OR)**

In het schooljaar 2009-2010 hebben de volgende leden zitting in de ouderraad (OR):

- dhr. Joop Koot (voorzitter)
- Mw. Sandra Zwolle
- Mw. Willeke Kromkamp
- Mw. Loes Elgersma
- Mw. Rosa Middendorp
- Mw. Aukje Terpstra



---

## Leerplicht; extra schoolverlof

Ieder kind in de leeftijd van 5 t/m 18 jaar is leerplichtig. Dit betekent dat elk kind naar school moet als er onderwijs wordt gegeven en nooit zomaar van school mag wegblijven. In een beperkt aantal situaties is het mogelijk om een tijdelijke vrijstelling van de leerplicht aan te vragen (verlof). Dit betreft vooral situaties waarop U als ouder geen invloed heeft, de zogenaamde "gewichtige omstandigheden". U kunt hierbij denken aan een verhuizing, het overlijden van iemand uit uw gezin of familie, een viering van een huwelijks- of jubileumfeest, etc. Ook voor een viering van een officieel feest, vanwege uw godsdienst of levensovertuiging is het mogelijk om verlof aan te vragen (maximaal 1 dag per feest).

Voorwaarde voor het verlof is, dat U dit tijdig bij de directeur van de school aanvraagt, liefst minimaal acht weken van tevoren. Op school is hiervoor een speciaal aanvraagformulier te verkrijgen.

De directeur van de school kan verlof verlenen tot een maximum van 10 schooldagen. Een besluit tot verlof langer dan 10 schooldagen kan alleen door één van de twee leerplichtambtenaren van de gemeente Heerenveen genomen worden. De leerplichtambtenaren zijn dagelijks bereikbaar tijdens kantooruren op telefoonnummer: 0513 - 617 501 (mevrouw G. Fokken) of 0513 - 617 511 (mevrouw I. Koning).

Hoewel kinderen van 4 jaar officieel nog niet leerplichtig zijn, gaan wij er vanuit dat ook deze kinderen alle schooltijden onderwijs volgen. Ouders van kinderen onder de 5 jaar dienen dus ook officieel verlof aan te vragen bij de directeur van de school. Voor hen gelden dezelfde voorwaarden.

Voor meer informatie over dit onderwerp verwijzen we U graag naar de website [www.leerplicht.net](http://www.leerplicht.net)



---

## Luizenbestrijding op school

Vrijwel iedere school, dus ook onze school, krijgt wel eens te maken met hoofdluis. Om preventieve redenen is daarom een luizencoördinator aangesteld. Samen met de zogenaamde "luizenmoeders" zorgt de luizencoördinator ervoor dat tenminste na iedere vakantie alle leerlingen gecontroleerd worden op hoofdluis.

Wordt er bij een kind hoofdluis geconstateerd, dan worden de ouders onmiddellijk door de groepsleerkracht of de directeur op de hoogte gebracht. Tevens wordt aan de andere ouders van de desbetreffende groep gemeld dat in de klas hoofdluis is geconstateerd. Deze groep wordt vervolgens elke twee weken gecontroleerd tot de hoofdluis uit de groep verdwenen is.

Als extra preventieve maatregel zijn aan alle kinderen in de groepen 1 t/m 8 luizencapes uitgereikt. (Deze capes blijven eigendom van de school).

De school beschikt over een luizenprotocol. Een exemplaar hiervan is beschikbaar via de directeur van de school. Voor meer praktische informatie over de bestrijding van luizen kunt U terecht op [www.rivm.nl](http://www.rivm.nl).



---

## Maandbrief

De maandbrief komt aan het begin van iedere maand uit en wordt aan de oudsten van het gezin meegegeven. Dit geldt ook voor eventuele tussentijdse berichten.

De maandbrief is erg belangrijk. De brief bevat allerlei actuele informatie over o.a. vrije dagen, eventuele datawijzigingen en aanmeldingsstrookjes voor verschillende activiteiten. De brief wordt ook gepubliceerd op de website van de school: [www.letterbeam.nl](http://www.letterbeam.nl) (Via de website kunt u ook uw e-mailadres invoeren, zodat u de maandbrief digitaal ontvangt).



---

## Oud papier

Een keer per maand - veelal op maandagavond - wordt door onze school oud papier opgehaald, waarbij gebruik gemaakt wordt van ouderhulp. De ophaaldata vindt U in de maandbrief (en in de wijkkrant "Middenkader"). De ouders die staan ingeroosterd om te helpen worden om 18.30 uur op school verwacht.

Wordt het oud papier om één of andere reden niet opgehaald, dan kunt U de school dezelfde avond nog bellen (tel. 0513 - 622512). De volgende dag kunnen we het niet meer ophalen en vragen wij U het papier weer binnen te halen.

De opbrengst van het oud papier wordt gestort op de rekening van de ouderraad. Zonder de "oud papierpot" zouden de verschillende schoolse activiteiten moeilijk te realiseren zijn. Ook lukt het de ouderraad door het ophalen van oud papier het bedrag per leerling voor het schoolfonds laag te houden.

Mocht U dus beschikbaar zijn om te komen helpen, al is het maar één keer in het jaar, dan horen wij dat graag.



## Overblijven (TSO)

Op maandag, dinsdag, donderdag en vrijdag is het mogelijk om tussen de middag van 12.00 uur tot 13.00 uur uw kind te laten overblijven.

De **TussenSchoolse Opvang (TSO)** is op alle basisscholen van het scholennetwerk op dezelfde wijze geregeld en wordt gecoördineerd door een bovenschools medewerker. Op de school zelf is een coördinator aanwezig om de TSO op de school zelf te regelen. Bij ons op school is dat mevrouw Gé Kouwenhoven. De overblijfkrachten zijn vrijwilligers die hiervoor een vergoeding ontvangen. Waar nodig krijgen zij begeleiding en scholing.

In de schoolvakanties, op feestdagen en schoolvrije (mid)dagen is er geen TSO.

U kunt uw kind(eren) aanmelden voor de TSO door het invullen een aanmeldingsformulier en dit in te leveren bij de TSO-coördinator. Op het aanmeldingsformulier kunt U aangeven of U gebruik wilt maken van vaste dagen of incidentele opvang. Wanneer U gebruik maakt van incidentele opvang, dient U uw kind hiervoor iedere keer van te voren aan te melden (zie hieronder).

Er wordt gewerkt met strippenkaarten met 5, 10, 20 en 40 strippen.

U kunt een strippenkaart aanschaffen van

€ 12,50	(5 strippen)
€ 25,=	(10 strippen)
€ 50,=	(20 strippen)
€ 100,=	(100 strippen)

De strippenkaart wordt op school door de TSO-coördinator bewaard en afgetekend. Wanneer de strippenkaart vol is, krijgt U hiervan bericht.

De overblijfkrachten zijn:

- mw. Gé Kouwenhoven (TSO-coördinator, tel. 0513 - 636109)
- mw. Jo Meester
- mw. Carla Vos

### Aan- en afmelden

- Wanneer uw kind op vaste dagen overblijft, hoeft U uw kind niet iedere keer aan te melden, maar wel af te melden als het niet komt.
- Kinderen die geen vaste dagen overblijven dienen altijd (telefonisch) te worden aangemeld, uiterlijk op de dag zelf tussen 7.45 en 8.15 uur. Dit in verband met het plannen van de bezetting van de overblijfkrachten.
- Reeds aangemelde overblijfkinderen die niet afgemeld zijn, moeten wel betalen. Vergeet daarom ook niet af te melden bij ziekte.
- Het aan- en afmelden van de kinderen dient telefonisch plaats te vinden uiterlijk op de dag zelf tussen 7.45 en 8.15 uur bij Gé Kouwenhoven, **tel. 0513 - 636109**.

### Regels tijdens de overblijf

De overblijfkrachten streven er naar tijdens het overblijven een plezierige sfeer te creëren, waarin er voor de kinderen voldoende tijd is om rustig te eten en te spelen.

Naast de reguliere schoolregels gelden tijdens de overblijf de volgende regels:

- Voor het eten gaan we handen wassen.
- Er wordt in een rustige sfeer gezamenlijk gegeten en opgeruimd.
- Het gebruikte spelmateriaal wordt zowel binnen als buiten netjes opgeruimd.
- Overblijvers blijven op school of op het plein.
- Als er kinderen zijn die zich herhaaldelijk niet weten te gedragen, neemt de overblijffouder contact op met de desbetreffende ouder(s). (De uiteindelijke consequentie kan zijn dat een leerling niet langer meer kan overblijven.)

### Overblijfcommissie

Binnen de school is een overblijfcommissie ingesteld. Deze bestaat uit de TSO-coördinator, 2 ouders en de directeur. Voor op- of aanmerkingen en / of suggesties kunt U altijd terecht bij één van de leden van de overblijfcommissie.

Contactpersoon namens de school is: de directeur van de school (tel. 0513 - 622512)

**Overige informatie**



---

Contactpersoon namens de ouders is: mevrouw Janet Duinkerken (tel. 0513 - 651023)

Contactpersoon namens de overblijfskrachten is: mevrouw Gé Kouwenhoven (tel. 0513 - 636109)

**Informatieboekje TSO**

Op school is een speciaal informatieboekje verkrijgbaar over de TSO, waarin U meer informatie kunt vinden over de organisatie, aanmelding, financiën etc. Dit informatieboekje kunt U ook downloaden van de website

[www.debasisheerenveen.nl](http://www.debasisheerenveen.nl)



---

## Pestbeleid

Om zich goed te kunnen ontwikkelen is het belangrijk dat een kind zich veilig voelt. Wanneer een kind regelmatig gepest wordt, kan dit grote gevolgen hebben voor zijn / haar sociaal-emotionele ontwikkeling.

Helaas komt pesten op iedere school voor, en dus ook bij ons op school. Het is een probleem dat we gezamenlijk, school en ouders, onder ogen moeten zien en serieus moeten aanpakken. De school heeft een pestprotocol opgesteld. In dit pestprotocol is beschreven hoe de school handelt in het geval dat er sprake is van pesten. Ook is er aandacht voor het onderkennen van pestgedrag en het voorkomen van pesten. U kunt dit protocol ter inzage vragen bij de directeur van de school.

Uiteraard helpt een pestprotocol alleen niet. Het is belangrijk dat wanneer zich ongewenste situaties voordoen, kinderen, volwassenen (ouders en leerkrachten), dit signaleren, elkaar aanspreken en hulp inroepen (dit is geen klikken). Drie belangrijke regels uit het pestprotocol luiden dan ook:

1. Word je gepest, praat er dan thuis en op school over; je mag het niet geheim houden!
2. Je mag niet klikken, maar..... als je wordt gepest of als je ruzie met een ander hebt en je komt je er zelf niet uit dan mag je hulp aan de leerkracht vragen. Dit wordt niet gezien als klikken.
3. Een medeleerling heeft ook verantwoordelijkheid om het pestprobleem bij de leerkracht aan te kaarten. Alle leerlingen zijn immers verantwoordelijk voor een goede sfeer in de groep.



---

## Pleinwacht

Een kwartier voor aanvang van de lestijden wordt er door twee leerkrachten toezicht gehouden op het schoolplein (8.15 uur en 13.00 uur). Ook in de pauzes van groep 3 t/m 8 is er toezicht door 2 leerkrachten. Wanneer kinderen vóór 8.15 uur, tussen de middag (uitgezonderd overblijvers) of na schooltijd op het plein zijn, zijn de ouders zelf verantwoordelijk.

Tussen de middag (tot 13.00 uur) is het schoolplein beschikbaar voor de kinderen die overblijven op school. De overblijfskrachten houden dan toezicht. Wanneer ook de andere kinderen tussen de middag op het plein spelen, kunnen de overblijfskrachten hun verantwoordelijkheid niet meer goed waarmaken. Wij verzoeken daarom alle ouders om hun kinderen niet vóór 13.00 uur naar school te laten gaan.



## School- en pleinregels

### Op het plein:

- Leerlingen zijn welkom op school vanaf 08.15 uur en 13.00 uur (overblijvers uitgezonderd). Voor 8.15 uur, tussen de middag en na 15.15 uur is spelen op het plein voor eigen verantwoordelijkheid van de ouders.
- Een kwartier voor aanvang van de lessen houden twee leerkrachten toezicht op het plein (pleinwacht)
- Op het speelplein mag niet gefietst worden; loop met de fiets aan de hand.
- De kinderen mogen niet achter het fietsenhok spelen en op de stoep.
- Skeelers, skateboards of autopetters op het plein wordt toegestaan, zolang de veiligheid van de andere leerlingen niet in gevaar komt.
- De kinderen van groep 3 en 4 mogen - als de kleuters niet buiten zijn tijdens de pauze - voetballen op het kleuterplein
- De kinderen van groep 5 en 6 mogen voetballen op het grote plein.
- De kinderen van groep 7 en 8 mogen - met toestemming van de pleinwacht - op het trapveldje voor de school voetballen e.d. (ook vóór schooltijd). Wanneer het veld te nat is, is dit niet geschikt. De kinderen mogen slechts één keer heen en weer.
- Eten en drinken vindt alleen plaats bij de picknicktafels. Het afval hoort in de aanwezige afvalbakken.
- Bij sneeuw: Er mag alleen gesneeuwbald worden op het grote plein tussen het fietsenhok en de kikker. Er mag op het grasveld tegenover de school alleen gesneeuwbald worden o.l.v. de groepsleerkracht. Dus niet in de pauzes en voor schooltijd.
- De kinderen van groep 1 en 2 komen door de kleuteringang naar binnen (onder begeleiding van een ouder). De deur van de kleutergroepen gaat ongeveer een kwartier voor schooltijd open.
- Voor schooltijd mogen de kinderen van groep 3 t/m 8 nog niet naar binnen; ook niet om hun tas weg te brengen of speelmateriaal te halen. Dit geldt niet bij slecht weer; dan mogen de kinderen 10 minuten voor het begin van de lessen naar binnen.
- De bel - 5 minuten voor aanvang van de les - betekent, einde spel. De kinderen van groep 3 t/m 8 verzamelen zich vervolgens op een vaste plaats op het plein om vervolgens per groep naar binnen te gaan.
  - Groep 3: voor de deur, direct achter het stoepje
  - Groep 4 en 5: bij het klimrek
  - Groep 6 / 7a voor de picknicktafels
  - Groep 7b / 8 bij de hekjes voor de deur

### In de school:

- We lopen en praten rustig op de gangen.
- De jassen en gymtassen worden aan de kapstok gehangen bij het eigen lokaal. De kinderen hangen hun jas onder de luizencape.
- Als de kinderen de klas binnenkomen, gaan ze rustig op hun plaats zitten.
- In de klas worden geen petten, e.d. gedragen.
- Snoepen in de klas is niet toegestaan, behalve als traktatie bij verjaardagen, vieringen e.d.
- Ga je naar een andere klas, klop even aan voor je naar binnen gaat.
- Na gebruik van een gezamenlijke ruimte wordt deze weer netjes achtergelaten.
- We houden ons aan de algemeen geldende beleefdheids- en gedragsregels ("doe ff normaal!"). Dit betekent o.a. dat:
  - we respectvol met elkaar en met onze omgeving omgaan;
  - we algemeen beschaafd Nederlands spreken;
  - we even wachten als de ander met iemand in gesprek is;
  - kinderen, volwassenen aanspreken met "meester" / "juf" of "meneer" / "mevrouw".

### In de school en op het schoolterrein mag niet worden gerookt!



---

## **Schoolarts en schoolverpleegkundige**

In het kader van het jeugdgezondheidsprogramma vinden op basisscholen verschillende jeugdgezondheidsonderzoeken plaats. De schoolarts en schoolverpleegkundige werkzaam bij GGD Fryslân bezoeken daarom ook jaarlijks onze school. Zij nodigen dan alle kinderen van groep 2 en 7 (met hun ouders) uit voor een uitgebreid lichamelijk onderzoek. Tevens wordt er gesproken over opvoeding, gedrag en gezondheid.

Soms worden - op verzoek van het consultatiebureau - ook kinderen van groep 1 opgeroepen voor een onderzoek; het consultatiebureau draagt het dossier als het kind 4 jaar is over aan de schoolarts.

Voor de ouders van de kinderen uit de andere groepen bestaat de mogelijkheid om zelf een gesprek of onderzoek aan te vragen.

Meer informatie over de schoolarts en de schoolverpleegkundige kunt U vinden op [www.ggdfryslan.nl](http://www.ggdfryslan.nl).



---

## Schoolfonds

De meeste kosten voor het onderwijs (leermiddelen e.d.) worden gefinancierd door de rijksoverheid. Er zijn echter ook activiteiten en materialen die door de school zelf moeten worden bekostigd of waarbij wat extra's een welkome aanvulling is, zoals bijvoorbeeld:

- Sinterklaasfeest en sprookje
- Kerstviering en Paasontbijt
- Culturele dag en feestavond
- Laatste schooldag / zomerfeest
- Sportdag
- Sporttoernooien en andere sportactiviteiten
- Excursies
- Bijzondere activiteiten en materialen tijdens de projectweek
- Buitenspeelmateriaal
- Luizencape

## Schoolfonds

De ouderraad vraagt hiervoor van elke ouder een **bijdrage van € 20,- per kind per jaar**. Deze bijdrage voor het schoolfonds is vrijwillig, maar wordt zeer op prijs gesteld. Voorheen werd deze bijdrage in twee termijnen betaald. Met ingang van het schooljaar 2009-2010 wordt de ouders gevraagd in één keer de bijdrage te betalen (een betaling in termijnen blijft echter mogelijk).



---

## Schoolfoto's en de schoolfotograaf

Gedurende het gehele schooljaar, bij verschillende activiteiten en vieringen, worden door de leerkrachten foto's gemaakt. Deze worden veelal de volgende dag al op de website van de school geplaatst, zodat U als ouders een indruk kunt krijgen van wat de kinderen hebben meegemaakt.

Aan het einde van het schooljaar kunt U een cd bestellen waarop alle foto's staan.

Let wel! Wanneer U niet wilt dat er foto's van uw kind worden gemaakt en / of op de website worden geplaatst, verzoeken wij U dit kenbaar te maken. Hier zal dan rekening mee gehouden worden.

### De schoolfotograaf

Eén keer in het jaar komt de schoolfotograaf voor het maken van groepsfoto's en portretfoto's, welke U vervolgens tegen betaling kunt ontvangen. Dit schooljaar komt de schoolfotograaf op **donderdag 14 april 2011**.



---

## Schoolmaatschappelijk werk

Aan onze school is ook een maatschappelijk werkster verbonden, die onderdeel uitmaakt van het Centrum voor Jeugd en Gezin. Haar naam is mw. B. Terpra (Boukje). Zij ondersteunt de school bij het zo goed mogelijk vormgeven van de leerlingenzorg. Zij is bereikbaar op tel. 0513 - 623421.

"Juf" Boukje:

- biedt kortdurende psychosociale hulpverlening aan ouders en leerlingen bij problemen gerelateerd aan opvoeding, echtscheiding, rouw en verliesverwerking, opgroeien en school;
- geeft advies en informatie aan leerlingen, ouders en leerkrachten;
- biedt consultatie aan de intern begeleider en leerkrachten bij het signaleren van en omgaan met zorgleerlingen en hun ouders; en
- neemt, zo nodig, deel aan de leerlingenbespreking en brengt specifieke deskundigheid in bij het taxeren van een probleem binnen het zorgoverleg op school.



---

## Schoolreisjes

Alle kinderen van De Letterbeam gaan één keer per jaar op schoolreis. De kinderen van groep 1 t/m 6 gaan een dagje op pad. De kinderen van groep 7 en 8 zijn 3 dagen op schoolkamp.

Aan deze schoolreisjes zijn kosten verbonden. De bedragen worden rond januari bekend gemaakt in de maandbrief. U krijgt dan het verzoek om het geld voor het schoolreisje over te maken op de rekening van de oudervereniging. Er kan ook door de kinderen wekelijks voor gespaard worden (ieder dinsdagochtend €1,- per keer). Om U een indicatie van de kosten te geven zijn hieronder de bedragen uit schooljaar 2009-2010 weergegeven.

- **groep 1 /2:** € 25,-
- **groep 3 t/m 6:** € 35,-
- **groep 7 en 8:** € 65,-

Elk schoolreisje - ook de meerdaagse - wordt zo georganiseerd en geleid dat wij er van uitgaan dat alle kinderen (van welke religieuze overtuiging dan ook) hier aan deel kunnen nemen. Mochten ouders toch ernstige principiële bezwaren hebben tegen de inhoud van het programma, dan gaan deze kinderen niet mee en wordt een alternatief onderwijsprogramma op de school aangeboden.

Wanneer een leerling vanwege vastgestelde psychosociale problematiek of medische redenen niet aan (delen van) het programma kan deelnemen, wordt samen met de ouders bekeken of het mogelijk is dat de leerling delen van het programma volgt. Lukt dit niet, dan biedt de school eveneens een alternatief onderwijsprogramma aan.

Schoolreisjes maken onderdeel uit van het reguliere onderwijsprogramma. Dit betekent dat alle kinderen die niet meegaan op schoolreis naar school gaan en onderwijs volgen.



---

## Schoolspullen

Alle (verbruiks)materialen die de kinderen nodig hebben tijdens de lessen worden verstrekt door de school en / of ouderaad, zoals o.a. de schriften, een LAMY-vulpen, potloden, liniaal, rekenmachine, maar ook een koptelefoon voor bij de computer en een luizencap. We leren de kinderen hier voorzichtig en netjes mee om te gaan.

Wanneer blijkt dat een kind iets moedwillig kapot heeft gemaakt, vinden we dat hij / zij hiervoor aansprakelijk kan worden gesteld en dient het (verbruiks)materiaal vergoed te worden door de ouders.

Ditzelfde geldt ook voor de schoolboeken, computers, overig schoolmateriaal en het meubilair.



## Schooltijden

Groep 1 t/m 4		Groep 5 tot en met 8	
's ochtends	08.30 - 12.00 uur	's ochtends	08.30 - 12.00 uur
's middags	13.15 - 15.15 uur	's middags	13.15 - 15.15 uur
Woensdagochtend	08.30 - 12.00 uur	Woensdagochtend	08.30 - 12.15 uur
Op woensdag-	en vrijdagmiddag vrij	Op woensdagmiddag vrij	

De pauze is in alle groepen van 10.15 – 10.30 uur

Leerlingen zijn welkom op school vanaf 08.15 uur en 13.00 uur (overblijvers uitgezonderd). Om er voor te zorgen dat de lessen goed op tijd kunnen starten, werken we met een automatische bel. Vijf minuten voor aanvang van de lessen (om 8.25 uur en 13.10 uur) luidt deze en wordt verwacht dat de kinderen naar binnen gaan.



---

## Schoonmaakavond

Twee keer per jaar organiseert de ouderraad samen met het team een schoonmaakavond. Het speel- en leermateriaal waar uw kind dagelijks mee werkt wordt schoongemaakt en een deel van het lokaal wordt grondig gepoetst. Alle ouders worden hier één avond per jaar voor ingeroosterd. Aan het begin van het schooljaar wordt dit vermeld in de maandbrief. Wanneer U verhinderd bent, wordt U verzocht zelf vervanging te regelen en / of te ruilen met een ouder die is ingepland op de andere schoonmaakavond.

De schoonmaakavonden in 2010-2011 staan gepland op:

- **maandag 15 november 2010**
- **donderdagavond 19 mei 2011**



---

## Schorsing

Op onze school werken we dagelijks aan het creëren van een goede en veilige groepssfeer en schoolklimaat. Hiertoe heeft de school o.a. een pestprotocol opgesteld (zie [Pestbeleid](#)). Toch kan het voorkomen dat een leerling ontoelaatbaar gedrag vertoont, dat dusdanig negatieve gevolgen heeft voor de groep en / of de school, dat het noodzakelijk is om de leerling tijdelijk uit de groep te halen. Wij noemen dit een **"time-out"**. Dit is gericht op het creëren van rust en ruimte voor alle betrokkenen.

In uitzonderlijke situaties, bijvoorbeeld bij herhaald en ernstig ontoelaatbaar gedrag, kan de directeur, namens het bestuur, besluiten om de leerling te **schorsen**. Dit is een officiële disciplinaire maatregel, die aan de ouders schriftelijk wordt medegedeeld. De algemeen directeur van het scholennetwerk en de leerplichtambtenaar worden hierover geïnformeerd door de directeur.

Deze maatregel kan zowel acuut plaatsvinden, dan wel na overleg met de ouders en/of betrokken leerling. Eén en ander is afhankelijk van de directe ernst van de situatie.

Bij wijze van uitzondering kan een leerling ook geschorst worden, wanneer ouders ontoelaatbaar gedrag vertonen.

Het schoolbestuur heeft m.b.t. het schorsen en verwijderen van leerlingen een protocol vastgesteld. U kunt dit protocol ter inzage opvragen bij de directeur van de school.



---

## **Spelinloop**

Elke dinsdag- en donderdagochtend tussen 8.15 uur tot 8.45 uur zijn alle ouders van de kinderen van groep 1 en 2 van harte uitgenodigd voor de spelinloop. U kunt dan samen met uw kind spelen en werken met het verschillende ontwikkelings- en spelmateriaal dat in de klas aanwezig is. De leerkracht is beschikbaar voor eventuele vragen.



---

## Sponsoring van de school

Wanneer een bedrijf of organisatie onze school wil sponsoren, dan staan wij daar, mits het op een zorgvuldige manier gebeurt, voor open. Landelijk is over dit onderwerp een convenant opgesteld, getiteld: "Scholen voor primair en voortgezet onderwijs en sponsoring". In dit convenant staan gedragsregels die de school helpen om op een verantwoorde manier met sponsoring om te gaan. Er staat in waar scholen op moeten letten, waar sponsors aan gebonden zijn, wat valkuilen zijn en hoe scholen inspraak van ouders, teams en leerlingen moeten organiseren. Wanneer zich mogelijkheden voordoen van sponsoring voor onze school, zullen wij bij onze besluitvorming de bepalingen van dit convenant toepassen.



---

## Stageplaatsen

Wanneer je een vak wilt leren dan moet je daar ervaring in kunnen opdoen. We voelen het als onze plicht om toekomstige collega's een stageplaats aan te bieden. De opleidingen waar wij mee samenwerken zijn:

- PABO's;
- MBO-opleidingen Welzijn;
- CIOS;
- Voortgezet onderwijs (voor snuffelstages);

Alles wat een stagiaire doet valt onder de verantwoordelijkheid van de school.

In het schooljaar 2010-2011 zullen alleen enkele studenten van het CIOS bij ons stage lopen. De vakleerkracht gymnastiek begeleidt hen.



---

### **Telefonische bereikbaarheid ouders**

Het is zeer belangrijk dat wij U dagelijks onder en na schooltijd kunnen bereiken. Er kan iets gebeurd zijn op school waar wij U graag snel over willen informeren of uw kind is ziek geworden. Wanneer uw telefoonnummer (vast en / of 06-nummer) wijzigt of dat van uw werk waar U bereikbaar bent tijdens de schooltijden, geeft U dit dan zo spoedig mogelijk aan ons door.



---

## Vakantierooster 2010-2011

<b>Herfstvakantie</b>	<b>23 oktober 2010 t/m 31 oktober 2010</b>
<b>Kerstvakantie</b>	<b>18 december 2010 t/m 2 januari 2011</b>
<b>Voorjaarsvakantie</b>	<b>19 februari 2011 t/m 27 februari 2011</b>
<b>Goede vrijdag / Pasen</b>	<b>22 april 2011 t/m 25 april 2011</b>
<b>Meivakantie</b>	<b>30 april 2011 t/m 8 mei 2011</b>
<b>Hemelvaart</b>	<b>2 juni 2011 t/m 5 juni 2011</b>
<b>Pinksteren</b>	<b>13 juni 2011</b>
<b>Zomervakantie</b>	<b>23 juli t/m 4 september 2011</b>

I.v.m. scholing van de leerkrachten zijn de kinderen gedurende het schooljaar nog enkele dag(del)en vrij. Deze staan gepland in de jaaragenda. Eventuele wijzigingen worden tijdig in de maandbrief aangekondigd.



---

## Vertrouwensinspecteurs

Binnen de inspectie van het onderwijs is een aantal inspecteurs aangewezen als vertrouwensinspecteurs. Deze vertrouwensinspecteurs hebben een adviserende en ondersteunende taak bij klachten rond seksueel misbruik en seksuele intimidatie. Ieder bestuur van een school of onderwijsinstelling is wettelijk verplicht bij een vermoeden van seksueel misbruik contact op te nemen met de vertrouwensinspecteur. Deze verplichting geldt voor klachten over leraren, directies en anderen die aan de school contractueel verbonden zijn. Ook als niet meteen duidelijk is of er sprake is van strafbare feiten dient de vertrouwensinspecteur ingeschakeld te worden voor overleg.

Scholen en ook leerlingen kunnen eveneens contact opnemen met de vertrouwensinspecteur als zich situaties van ernstig fysiek en geestelijk geweld hebben voorgedaan. Anders dan bij seksueel misbruik zijn scholen in dit geval niet verplicht zich tot de vertrouwensinspecteur te wenden.

De vertrouwensinspecteur heeft geheimhoudingsplicht bij klachten over seksueel misbruik. Hij of zij zal in alle gevallen in overleg met de klager komen tot afspraken over de verdere afhandeling van de klacht en de stappen die worden ondernomen.

Het meldpunt vertrouwensinspecteurs is op werkdagen tussen 8.00 uur en 17.00 uur te bereiken via tel. 0900 - 111 3 111.



---

## Verjaardagen

Wanneer de kinderen jarig zijn, wordt dit natuurlijk gevierd. We zingen voor de jarige in de klas en rond 10.00 uur mag de jarige zijn klasgenootjes trakteren; andere traktaties dan snoep hebben de voorkeur. Vlak vóór en in de pauze mag de jarige, samen met een vriendje, de klassen rond om zich te laten feliciteren door de andere leerkrachten.

### Meesters- en juffendag

De leerkrachten vieren hun verjaardag gezamenlijk op de zogenaamde meesters- en juffendag. Dit vindt meestal plaats in de laatste maand van het schooljaar.



---

## Vertrouwenspersoon machtsmisbruik

De school bezit een klachtenregeling betreffende machtsmisbruik op school. Hieronder vallen discriminatie / racisme, agressie / geweld, seksuele intimidatie of pesten. In deze klachtenregeling zijn bepalingen opgenomen omtrent contactpersonen, vertrouwenspersonen en klachtencommissies.

Onze school is voor de vertrouwenspersoon aangesloten bij GGD Fryslân.

De vertrouwenspersoon van GGD Fryslân draagt zorg voor de opvang van kinderen die worden lastiggevallen en handelt de klacht af volgens een vaste procedure. Het gaat om situaties tussen leerlingen onderling en tussen leerling / leerkracht of anderszins aan school verbonden personeel.

De vertrouwenspersoon behandelt alle zaken strikt vertrouwelijk en is geen verantwoording schuldig aan de school. Hierdoor kunnen het kind en / of de ouders vrijuit met haar spreken en een klacht voorleggen.

De folder van GGD Fryslân "Machtsmisbruik binnen het onderwijs; het kan ook uw kind overkomen" is op de school aanwezig. Deze kunt U krijgen via de contactpersoon van de school, mevrouw Nellie Hoekstra of de directeur.

De meldingsregeling "Machtsmisbruik binnen het onderwijs" is te vinden op de website van GGD Fryslân:

[www.ggdfryslan.nl](http://www.ggdfryslan.nl).

De vertrouwenspersoon voor onze school is mw. Adriaentsje Tadema

Zij is bereikbaar bij GGD Fryslân  
Telefoonnummer 058 - 2 334 334  
Harlingertrekweg 58  
Postbus 612  
8901 BK Leeuwarden



---

## Vervanging bij afwezigheid van de groepsleerkracht

Wanneer een leerkracht afwezig is, bijvoorbeeld wegens ziekte, bijzonder verlof of zwangerschapsverlof, wordt er voor vervanging gezorgd door het bestuursbureau van het scholennetwerk. Het kan echter voorkomen dat er geen invalleerkracht beschikbaar is. Wij zullen dan altijd proberen om intern een oplossing te zoeken, bijvoorbeeld door enkele groepen samen te voegen of juist kinderen te verdelen over verschillende groepen. Uiteraard zijn er wel grenzen aan onze oplossingsmogelijkheden (ook qua tijdsduur). Gelukkig hebben we tot op heden nog nooit leerlingen naar huis hoeven sturen.



---

## Verwijdering

In zeer uitzonderlijke situatie kan het voorkomen dat de school zich genoodzaakt "voelt" om een leerling te verwijderen. Bovenschools is hiertoe een protocol opgesteld. Daarin worden twee vormen van verwijdering onderscheiden, te weten:

1. verwijdering als sanctiemaatregel;
2. verwijdering als onderwijskundige maatregel.

Ad 1. Voor verwijdering als sanctie maatregel geldt: In beginsel wordt na twee keer officieel schorsen bij een derde keer overgegaan tot verwijdering. Dit geldt zowel voor ontoelaatbaar gedrag van de leerling als van de ouders. In zeer ernstige gevallen wordt hiervan afgeweken én kan direct tot verwijdering worden overgegaan.

Ad 2. Bij verwijdering als onderwijskundige maatregel moet gedacht worden aan situaties waarbij het naar het oordeel van ons niet langer verantwoord is dat de leerling onderwijs op onze school volgt, omdat het gat tussen wat het kind nodig heeft en wat wij, ook met eventuele extra (externe) ondersteuning kunnen bieden, onverantwoord groot is. Ook als ouders weigeren medewerking te verlenen aan door ons noodzakelijk geachte raadpleging van externen, onderzoek en dergelijke kan tot verwijdering worden overgegaan.

Uiteraard wordt in dergelijke situaties niet over één nacht ijs gegaan. Een zorgvuldige procedure gaat hieraan vooraf. Het is uiteindelijk de algemeen directeur van het scholennetwerk die hier namens het bestuur van de school een besluit over neemt.

U kunt het protocol inzake verwijdering opvragen bij de directeur van de school.



---

## Verwijsindex

Recent is in Nederland de zogenaamde verwijsindex ingevoerd. Alle scholen en hulpverleningsinstaties zijn verplicht hieraan deel te nemen, zo ook onze school.

De verwijsindex is een digitaal "matchsysteem". Indien een school of hulpverleningsinstelling (b.v. Jeugdzorg of maatschappelijk werk) zich zorgen maakt over een kind / jongere tot 23 jaar, of dat er een hulpverleningstraject is opgestart dan dient dit gemeld te worden in de digitale verwijsindex. Wanneer nu blijkt dat ook anderen zich zorgen maken, dan wel zich met dit kind bezig houden dan ontstaat er in het systeem een zogenaamde match. Er dient dan tussen de beide melders contact tot stand te komen om met elkaar af te stemmen wie wat doet. Er zijn afspraken gemaakt over de vraag wie bij een match de regiseur is. Onderwijs is daarbij als laatste aan de beurt.

Op de site [www.verwijsindex.nl](http://www.verwijsindex.nl) staat veel informatie over de meldcriteria zoals deze worden toegepast.

Wanneer wij als school besluiten om onze zorg over een leerling te registreren in de verwijsindex zal dit altijd in een gesprek met de ouders gemeld worden.



---

## Voertaal van de school

De voertalen in de school zijn Nederlands en / of Fries. Tijdens de lessen wordt alleen Nederlands gesproken. Hier wordt van afgeweken op het moment dat er Friese les wordt gegeven. Ook in de wandelgangen en individueel tussen kinderen, leerkrachten en/of ouders wordt er wel Fries gesproken.

Er zitten op school kinderen die evenals hun ouders een andere moedertaal spreken én voor wie het Nederlands een tweede taal is. Het beleid van de school is, dat zij verzocht worden om onderling binnen de school - voor zover zij de taal beheersen - de Nederlandse taal te spreken. Uiteraard is het geen probleem wanneer ouders met hun eigen kind binnen de school, bijvoorbeeld tijdens de spelinloop, even de eigen taal gebruiken.



---

## **Vrijstelling van onderwijs**

Op een gemotiveerd verzoek van de ouders kan de directeur individuele vrijstelling van onderwijsactiviteiten verlenen. Een vrijgestelde leerling wordt niet naar huis gestuurd, maar krijgt andere onderwijsactiviteiten te verrichten. Een vrijstelling kan alleen worden verleend voor het bewegingsonderwijs en de in de schoolgids geplande schoolactiviteiten.



## Jaaragenda

<b>Augustus</b>	
23	Eerste schooldag
27	Luizencontrole
31	MR vergadering
<b>September</b>	
6	Klusavond
8	OR vergadering
8	Start Jantje Beton actie
9	Scholing: alle kinderen hele dag vrij
13	Klassen informatieavond groep 1/2 en 3
14	Klassen informatieavond groep 4, 5 en 8
15	Klassen informatieavond groep 6 en 7
27	Oud papier
<b>Oktober</b>	
2	Vijf dorpen wandeltocht
5	MR vergadering
6	Start Kinderboekenweek "De grote TekenTentoonstelling"
20	OR / MR jaarvergadering
23	Tot en met 31 oktober: herfstvakantie
25	Oud papier
<b>November</b>	
5	Luizencontrole
8	Contactavond; 10 minuten gesprekken
9	Contactavond; 10 minuten gesprekken
15	Schoonmaakavond
16	Teamscholing: alle kinderen hele dag vrij
22	Oud papier
?	Sinterklaasprookje
30	MR vergadering
<b>December</b>	
1	OR vergadering
3	Sinterklaasfeest
7	Ouderavond "Kwaliteitsverbetertraject"
16	Kerstfeest
16	's Middags kinderen groep 1 t/m 4 vrij
17	's Middags kinderen groep 5 t/m 8 vrij
18	Tot en met 2 januari: kerstvakantie
20	Oud papier
<b>Januari</b>	
7	Luizencontrole
12	OR vergadering
19	Nationaal voorleesontbijt
27	Teamscholing: alle kinderen hele dag vrij
<b>Februari</b>	
1	MR vergadering + Cito eindtoets groep 8
2	Cito eindtoets groep 8
3	Cito eindtoets groep 8
14	Contactavond; 10 minuten gesprekken
17	Contactavond; 10 minuten gesprekken
18	Rapporten mee (groep 3 t/m 8)
19	Tot en met 27 februari: voorjaarsvakantie
<b>Maart</b>	
2	OR vergadering

## Overige informatie

4	Luizencontrole
29	MR vergadering
<b>April</b>	
13	OR vergadering
14	Schoolfotograaf
18	Start projectweek
20	Paasfeest
21	Teamscholing: alle kinderen hele dag vrij
22	Tot en met 25 april: Goede vrijdag en Pasen vrij
23	Koningin Juliana wandeltocht
29	Afsluiting projectweek
30	Tot en met 8 mei: meivakantie
<b>Mei</b>	
13	Luizencontrole
19	Schoonmaakavond
23	Ouderavond "Kwaliteitsverbetertraject"
25	OR vergadering
<b>Juni</b>	
1	Sportdag
2	Tot en met 5 juni: Hemelvaart vrij
6 t/m 9	Avondvierdaagse (wandeltocht)
8	Roefeldag (groep 7 en 8)
13	Pinksteren vrij
15	Sportdag (reserve datum)
21	MR vergadering
27 t/m 29	Schoolreisje groep 7 en 8
28	Schoolreisje groep 1/2 en 3 t/m 6
<b>Juli</b>	
4	Contactavond; 10 minuten gesprekken
5	Contactavond; 10 minuten gesprekken
6	OR vergadering
8	Rapporten mee (groep 3 t/m 8)
14	Meesters- en juffenochtend
19	Kennismakingsmiddag nieuwe groep
21	Slotdag; zomerfeest
22	Laatste schooldag (of calamiteitendag)
23	Zomervakantie t/m 4 september

Let wel! Zo nu en dan vinden er wijzigingen in de jaarplanning plaats. Deze worden zo spoedig mogelijk aan U doorgegeven via de maandbrief.

Op het moment dat deze planning werd opgesteld, waren de data van het "oud papier" na 1 januari 2011 nog niet bekend. Zodra deze definitief zijn vastgesteld wordt U hierover geïnformeerd.



## Adressenlijst

### O.b.s. "De Letterbeam"

C. van Scheltingaweg 100  
8442 GB Heerenveen  
T. 0513-622512  
E. [info@letterbeam.nl](mailto:info@letterbeam.nl)  
W. [www.letterbeam.nl](http://www.letterbeam.nl)

### Bestuur Openbaar Scholennetwerk De Basis

T.a.v. de algemeen directeur  
dhr. B. Dekker (Bert)  
Iepenlaan 2  
8441 BT Heerenveen  
T. 0513-656656  
E. [info@debasisheerenveen.nl](mailto:info@debasisheerenveen.nl)  
W. [www.debasisheerenveen.nl](http://www.debasisheerenveen.nl)

### Personeel

Naam	Functie	e-mailadres
Moniek Bergsma	Directeur	<a href="mailto:directie@letterbeam.nl">directie@letterbeam.nl</a>
Keimpe Annema	Adjunct directeur ICT -coördinator Leerkracht groep 7b / 8	<a href="mailto:k.annama@letterbeam.nl">k.annama@letterbeam.nl</a>
Nicolien de Boer	Leerkracht groep 7b/8	<a href="mailto:n.deboer@letterbeam.nl">n.deboer@letterbeam.nl</a>
Anja Sanders	Leerkracht groep 6/7a	<a href="mailto:a.sanders@letterbeam.nl">a.sanders@letterbeam.nl</a>
Nynke Breimer	Leerkracht groep 6/7a	<a href="mailto:n.breimer@letterbeam.nl">n.breimer@letterbeam.nl</a>
Patricia Kruijt	Leerkracht groep 5 ARBO-coördinator	<a href="mailto:p.kruijt@letterbeam.nl">p.kruijt@letterbeam.nl</a>
Pieter Vermaning	Leerkracht groep 4	<a href="mailto:p.vermaning@letterbeam.nl">p.vermaning@letterbeam.nl</a>
Nellie Hoekstra	Leerkracht groep 3 / 4 Vertrouwenscontactpersoon	<a href="mailto:n.hoekstra@letterbeam.nl">n.hoekstra@letterbeam.nl</a>
Marjan Bakker	Leerkracht groep 1/ 2 en 5	<a href="mailto:m.bakker@letterbeam.nl">m.bakker@letterbeam.nl</a>
Greetje van der Zwaag	Leerkracht groep 1/2 Intern begeleider	<a href="mailto:g.vanderzwaag@letterbeam.nl">g.vanderzwaag@letterbeam.nl</a>
Lita van der Wal	Leerkracht groep 1 / 2	<a href="mailto:l.vanderwal@letterbeam.nl">l.vanderwal@letterbeam.nl</a>
Menco van der weg	Vakleerkracht gymnastiek	<a href="mailto:m.vanderweg@sportfryslan.nl">m.vanderweg@sportfryslan.nl</a>
Coby Moed	Schoolondersteuner	<a href="mailto:c.moed@letterbeam.nl">c.moed@letterbeam.nl</a>
Tinus Lankman	Conciërge / schoolondersteuner	<a href="mailto:t.lankman@letterbeam.nl">t.lankman@letterbeam.nl</a>
Margo Markies	Administratief medewerker	<a href="mailto:margomarkies@gmail.com">margomarkies@gmail.com</a>

### Voorzitter Medezeggenschapsraad (MR)

Dhr. E. Nissen (Erwin)  
Europalaan 31  
8442 GK Heerenveen  
T. 0513 - 629211  
E. [enissen@versatel.nl](mailto:enissen@versatel.nl)

### Voorzitter Ouderraad (OR)

Dhr. J. Koot (Joop)  
S. van der Laanstraat 63  
8442 DX Heerenveen  
T. 0513 - 650456  
E. [koot125@zonnet.nl](mailto:koot125@zonnet.nl)

### Onderwijsinspectie



---

Cascadeplein 10  
Postbus 7  
9700 AS Groningen  
T. 050 - 599250  
T. 0800 - 8051  
W. [www.onderwijsinspectie.nl](http://www.onderwijsinspectie.nl)

**Meldpunt vertrouwensinspecteurs**  
0900-1113111 (bereikbaar op werkdagen van 8.00 uur tot 17.00 uur)

**Landelijke klachtencommissie onderwijs**  
Postbus 85191  
3508 AD Utrecht  
T. 030 2809590  
F. 030 2809591  
E. [info@onderwijsgeschillen.nl](mailto:info@onderwijsgeschillen.nl)  
W. [www.lgc-lkc.nl](http://www.lgc-lkc.nl)

**Vertrouwenspersoon (extern)**  
GGD Fryslân  
Mw. A. Tadema (Adriaentje)  
Postbus 612  
8901 BK LEEUWARDEN  
T. 058 -2334334

**Vertrouwenscontactpersoon (intern)**  
Mw. N. Hoekstra (Nellie)  
E. [n.hoekstra@letterbeam.nl](mailto:n.hoekstra@letterbeam.nl)

**Leerplichtambtenaar**  
Gemeente Heerenveen  
Bureau leerplicht  
Crackstraat 2  
Postbus 15000  
8440 GA Heerenveen

Mw. G. Fokken (Gep)  
T. 0513 - 617501  
E. [g.fokken@heerenveen.nl](mailto:g.fokken@heerenveen.nl)

Mw. I. Koning (Ireen)  
T. 0513 - 617511  
E. [i.koning@heerenveen.nl](mailto:i.koning@heerenveen.nl)

**Schoolmaatschappelijk werk**  
Maatschappelijk werk Fryslân  
Regiokantoor Heerenveen  
Mw. B. Terpstra (Boukje)  
Parallelweg 5  
8441 AR Heerenveen  
T. 0513 - 623421

**Samenwerkingsverband WSNS Heerenveen / Skarsterlân**  
T.a.v. WSNS-coördinator, mw. L. de Vries (Linda)  
Iepenlaan 2  
8441 BT Heerenveen  
T. 0513 - 656656  
E. [l.devries@debasisheerenveen.nl](mailto:l.devries@debasisheerenveen.nl)

**Bureau Jeugdzorg**  
Postbus 312  
8901 BC Leeuwarden



---

Parallelweg 5  
8441 AR Heerenveen  
T. 0513 - 612800  
F. 0513 - 612801  
W. [www.bizfriesland.nl](http://www.bizfriesland.nl)

**Logopedisch bureau van der Werf**  
Veenwijk 2  
8451 KH Oudeschoot  
E. [logopedischbureauvanderwerf@hetnet.nl](mailto:logopedischbureauvanderwerf@hetnet.nl)

**GGD Fryslân**  
Postbus 612  
8901 BK Leeuwarden  
Bezoekadres:  
Harlingertrekweg 58  
Leeuwarden  
T. 058 - 2 334 334  
F. 058 - 213 64 88  
E. [ggd@ggdfryslan.nl](mailto:ggd@ggdfryslan.nl)  
W. [www.ggdfryslan.nl](http://www.ggdfryslan.nl)

**Vereniging voor Openbaar Onderwijs (V.O.O.)**  
Postbus 10241  
1301 AE Almere  
T. 036 - 5331500  
W. [www.voo.nl](http://www.voo.nl)